



арх. број :

НОСИЛАЦ ПРОЈЕКТА:

ЕПС АД Београд
Огранак РБ „КОЛУБАРА“
Огранак „Површински копови“, Барошевац

Захтев за одлучивање о потреби израде Студије о процени утицаја на животну средину монтажног плаца за потребе ПК „Поље Е“ у Вреоцима, у засеоку Кусања



Директор:

Слободан Вучетић, дипл. инж. руд.

Новембар, 2023. године

Slobodan Vučetić

2023.10.31 09:37:55

Signer:
CN=Slobodan Vučetić
C=RS
O=JP EPS BEOGRAD
2.5.4.97=VATRS-103920327
Public key:
RSA/2048 bits

ПИБ: 103920327
Матични број: 20053658



САДРЖАЈ

1. ПОДАЦИ О НОСИОЦУ ПРОЈЕКТА	2
2. ЛОКАЦИЈА ПРОЈЕКТА	3
(а) постојећег коришћења земљишта	4
(б) релативног обима, квалитета и регенеративног капацитета природних ресурса у датом подручју	4
3. КАРАКТЕРИСТИКЕ ПРОЈЕКТА.....	7
(а) величина пројекта.....	7
(б) могуће кумулирање са ефектима других пројеката.....	10
(в) коришћење природних ресурса и енергије.....	10
(г) стварање отпада	11
(д) загађивање и изазивање неугодности.....	11
(ђ) ризик настанка удеса, посебно у погледу супстанци које се користе или техника које се примењују, у складу са прописима	12
4. ПРИКАЗ ГЛАВНИХ АЛТЕРНАТИВЕ КОЈЕ СУ РАЗМАТРАНЕ	14
5. ОПИС ЧИНИЛАЦА ЖИВОТНЕ СРЕДИНЕ КОЈИ МОГУ БИТИ ИЗЛОЖЕНИ УТИЦАЈУ	15
6. ОПИС МОГУЋИХ ЗНАЧАЈНИХ ШТЕТНИХ УТИЦАЈА ПРОЈЕКТА НА ЖИВОТНУ СРЕДИНУ .	17
(а) обим утицаја (географско подручје и бројност становништва изложеног ризику)	18
(б) природа прекограничног утицаја.....	18
(в) величина и сложеност утицаја	18
(г) вероватноћа утицаја.....	18
(д) трајање, учесталост и вероватноћа понављања утицаја.....	18
7. ОПИС МЕРА ПРЕДВИЂЕНИХ У ЦИЉУ СПРЕЧАВАЊА, СМАЊЕЊА И ОТКЛАЊАЊА ЗНАЧАЈНИХ ШТЕТНИХ УТИЦАЈА	19
КРАТАК ОПИС ПРОЈЕКТА.....	23



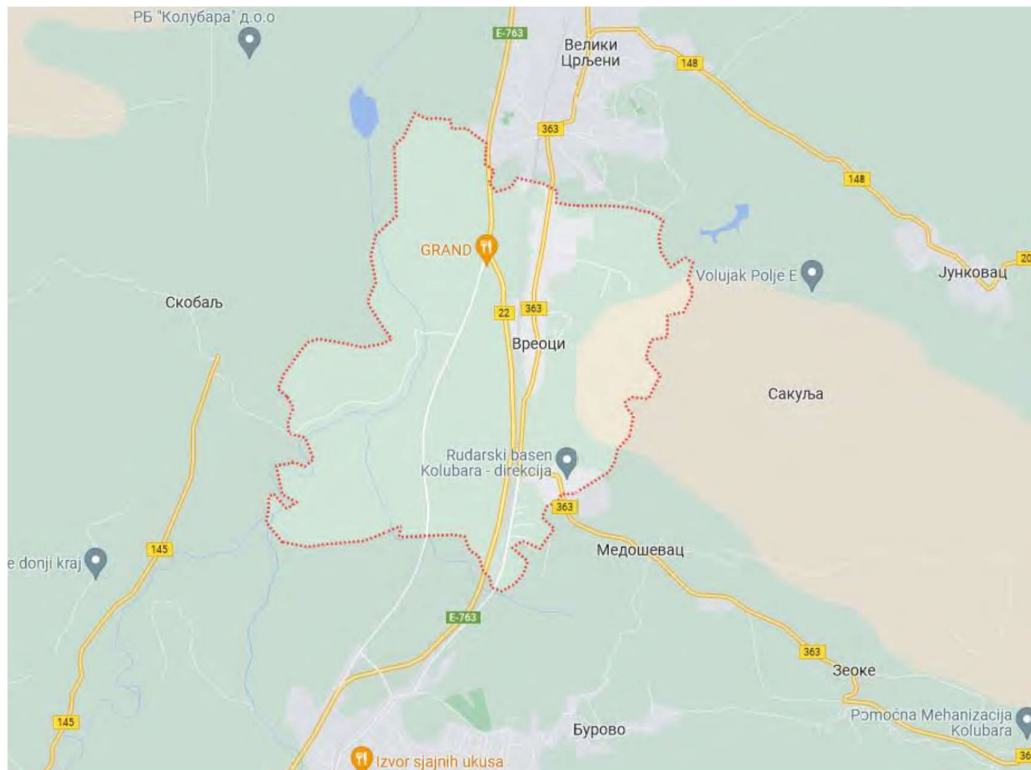
1. ПОДАЦИ О НОСИОЦУ ПРОЈЕКТА

ПУН НАЗИВ СЕДИШТЕ	ЕПС АД БЕОГРАД ОГРНАК РБ „КОЛУБАРА“ ЛАЗАРЕВАЦ АДРЕСА: СВЕТОГ САВЕ 1	
ДИРЕКТОР	ДУШАН ЖИВКОВИЋ	
РЕГИСТРАЦИЈА	РЕГИСТРОВАНО КОД АГЕНЦИЈЕ ЗА ПРИВРЕДНЕ РЕГИСТРЕ РС, РЕГИСТРАЦИЈСКИ БРОЈ 20053658	
МАТИЧНИ БРОЈ	20053658	ПИБ 103920327
ОСНВАЧ	ЈП „ЕЛЕКТРОПРИВРЕДА СРБИЈЕ“ БЕОГРАД	
ДЕЛАТНОСТ СТРУКТУРА ВЛАСНИШТВА	ТРГОВИНА ЕЛЕКТРИЧНОМ ЕНЕРГИЈОМ 100% У ВЛАСНИШТВУ РЕПУБЛИКЕ СРБИЈЕ	
КОНТАКТ ОСОБА	ГОРДАНА ЛОЈОВИЋ	тел. 011-735-5619

2. ЛОКАЦИЈА ПРОЈЕКТА

Предмет Захтева за одлучивање о потреби процене утицаја на животну средину је израда монтажног плаца за потребе ПК „Поље Е“ у Вреоцима, у засеоку Кусања.

У ширем смислу, планирана локација монтажног плаца налази се на подручју КО Вреоци, општина Лазаревац (слика1).

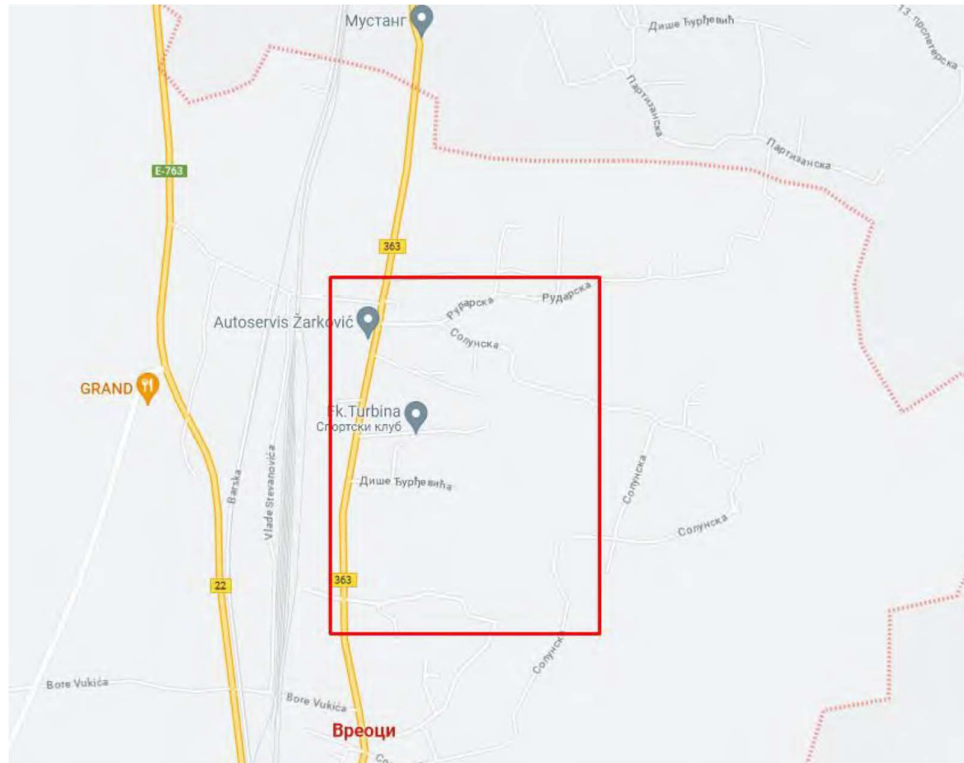


Слика 1 – Подручје КО Вреоци

У самом насељу Вреоци лоцирани су значајни објекти индустрије као и објекти за функционисање РБ Колубара, површински коп, објекти прераде угља, утоварно место угља у вагоне који транспортују угаљ до ТЕ Никола Тесла у Обреновцу, као и многи други пратећи објекти у функцији рударства.

Кроз КО Вреоци пролази траса Државног пута број 22 (Ибарска магистрала), пруга Београд – Бар са пратећом железничком станицом Вреоци, као и локалне саобраћајнице које воде од Лазаревца према Аранђеловцу и Степојевцу. Поменути објекти чине село Вреоци стратешки важним местом општине Лазаревац које је добро повезано са важним саобраћајним правцима земље Србије, како друмским тако и железничким.

У нешто ужем смислу, засеок Кусања налази се у северном делу Вреоца, према Великим Црљенима. Представља простор који се налази источно од саобраћајног коридора кроз који пролазе поменути Државни пут и пруге. Са северне стране је омеђен границом катастарских општина Вреоци и Велики Црљени (слика 2).



Слика 2 – Подручје засеока Кусања у оквиру катастарске општине Вреоци

Ужа локација на којој је планиран монтажни плац налази се непосредно уз железничку станицу Вреоци на прузи Београд – Бар, тик уз локални пут Вреоци – Степојевац. Са јужне стране налазе се објекти Колубаре Метал (Монтажа) и стара топлана, док границу са источне стране представља локано узвишење. Морфолошки ова читава локација представља равничарски део са оквирним котама терена од 92-95 метара нам морем.

Планска документација која покрива подручје је План генералне регулације за насеље Вреоци.

Осетљивост животне средине у датим географским областима које могу бити изложене штетном утицају пројеката, а нарочито у погледу:

(а) постојећег коришћења земљишта;

Земљиште на коме се планира постављање монтажног плаца је махом било под окућницама, баштама и ораницама. Читав простор је експроприсан и налази се у власништву РБ Колубара.

Некада махом пољопривредно и шумско земљиште је откупљено и у власништву РБ Колубара. У складу са одредбама Просторног плана, експроприсано земљиште се до времена привођења планираној рударској, користи у складу са својом првобитном наменом, без обзира на власништво.

Становништво је исељено по плану и распореду утврђеном за напредовање рударских радова.

(б) релативног обима, квалитета и регенеративног капацитета природних ресурса у датом подручју;

Предметно подручје представља интензивно оптерећено подручје индустријским објектима.



Вода

Природни водоток у чијем сливном подручју се налазе монтажни објекти је река Колубаре.

Снабдевање локације пијаћом водом за потребе управне зграде, радионице и алатнице и портирнице вршиће се из сопствених извора (локална дистрибутивна мрежа РБ Колубара) са водоводне мреже у Вреоцима. Водовод у Вреоцима ради дистрибуцију воде са рестрикцијама, те је пројектом предвиђено снабдевање санитарном водом и из резервоара запремине $V=30 \text{ m}^3$. У црпној станици ће бити смештено постројење за повишење притиска у санитарној мрежи. Целокупна мрежа мора бити вођена у паду ка испусним вентилима ради правилног пражњења.

Хидрантска мрежа је због ограниченог времена дистрибуције воде у току 24h повезана на резервоар запремине $V=80 \text{ m}^3$. Усвојена количина воде у инсталацији спољне и унутрашње хидрантске мреже за гашење пожара је 10l/s.

Вадух

Квалитет ваздуха у Вреоцима и околини представља највише оптерећен елемент животне средине. Извори загађења су многоструки, али се начелно могу поделити и три основне категорије:

- 1) индустрија као извор загађења ваздуха – у непосредном окружењу локације Пројекта од великих индустријских загађивача налазе се:
 - Колубара „Прерада“ Вреоци.
 - ПК „Поље Г“ западно од монтажног плаца
 - ПК „Поље Е“ југоисточно о монтажног плаца
 - ТЕ „Колубара“ Велики Црљени, северно од предвиђене локације.
- 2) Саобраћај као извор загађења ваздуха;
- 3) Ложишта као извор загађења ваздуха.

Бука

Предметно подручје се налази у индустријској зони и стање буке је последица кумулативних ефеката осталих индустријских објеката и саобраћајница.

Земљиште

Разноврсност педогенетских чинилаца даје мозаичан педолошки покривач где су заступљена природна земљишта: гајњача и псеудоглеј са прелазним стадијумима, смоница, ливадско земљиште, ритска црница и мочварно земљиште, алувијални, алувијално-делувијални и делувијални наноси различитог порекла.. Природна земљишта немају битног утицаја на карактеристике формираних површинских делова солума спољних одлагалишта, јер није вршено селективно одлагање, па су депонована најчешће у дубље слојеве.

Биљни и животињски свет

Подручје општине Лазаревац богато је шумом. Шумски терени могу се разврстати на два дела: брежуљкасти и равничарски. У равничарским расте храст (*Quercus robur*-храст лужњак, *Quercus petraea* –храст китњак и цер-*Quercus cerris*, а на брежуљкастом расте брест -*Ulmus montana* и клен -*Acer kampestre*).

Климатски и земљишни услови су веома погодни за гајење свих главних култура пољопривреде: кукуруз, поврће, воће, репа, сунцокрет и др.

Животињски свет је разноврстан. Од дивљачи највише има фазана, зечева, срна и лисица. Од домаћих животиња највише се гаје свиње, живина и говеда, а ређе коњи и овце.

Воде овог краја богате су рибом, нарочито у деловима општине где нема значајних људских активности.



Природна богатства

Угаљ-лигнит је економски најважније природно богатство овог краја. Општина Лазаревац располаже великим резервама угља, концентрисаним у више истражених и истражено откопних поља. Угаљ се налази на дубини од 20 до 22 m, у просеку. Квалитет лигнита који се експлоатише спада у ред нискоквалитетних горива са високим садржајем воде и пепела. На територији општине процењује се да резерве лигнита износе близу 2,5 милијарде тона. Мали је проценат ванбилансних резерви, тј. оних резерви где је дебљина угља испод 2m.

Колубарски угљени басен није само велико лежиште угља лигнита, него и других минералних сировина. Дијатомејска земља се јавља у виду континуалног слоја, на површини од око 1 km², дебљине од 0.20 до 0.30m. Лежиште дијатомејске земље налази се на Пољу “Б”. Овај материјал представља најстарији термоизолациони материјал. Кварцни песак се јавља између угљених слојева. Кварцни песак има широку примену: у ливничној индустрији, за производњу гас-бетона, равнoг и амбалажног стакла, стакленог влакна, као природно пунило у хемијској индустрији и у градевинарству. Шљункови припадају квартарним седиментима и леже изнад угља. Шљункови се могу користити за производњу агрегата за бетон и армирани бетон као тампонски слој подлоге у путоградњи и битуменизованог носећег слоја подлоге путева. Опекарска глина јавља се у повлати угља, непосредно испод обрадивог тла, а изнад квартарних пескова и шљункова. Дебљина слоја у просеку износи 6 до 7m. Ове глине имају широку примену у опекарској индустрији, и то за производњу фасада и гитер опека, монта блокова, црепа итд.

Становништво

Простор монтажног плаца налази се на КО Вреоци. Становништво овог села је измештано за потребе отварања и проширења ПК „Поље Д“ и ПК „Поља Г“. Одиграле су се огромне демографске промене на подручју насеља Вреоци, с обзиром на то да је највећи део становништва се преселио, у складу са динамиком развоја копова и изградњом инфраструктурних коридора, а да је само незнатни број домаћинстава определио да остане да живи у делу насеља који је индиректно угрожен рударским радовима.

(в) апсорпционог капацитета природне средине, уз обраћање посебне пажње на мочваре, приобалне зоне, планинске и шумске области, посебно заштићена подручја природна и културна добра и густо насељене области.

Апсорпциони и регенеративни капацитет животне средине зависи од стања чинилаца животне средине, односно од нивоа загађености ваздуха, воде, земљишта, стања вегетације. Извори загађења животне средине емисијом полутаната смањују апсорпциони и регенеративни капацитет животне средине, тако да се процена може извршити на основу идентификације извора загађења и стања животне средине.

О стању животне средине и капацитету може се судити на основу увида на терену, природних карактеристика, биотичких и абиотичких фактора, створених вредности, услова насталих у простору, као и идентификацијом потенцијалних извора загађивања. Увидом на терену, може се констатовати да ће на локацији Пројекта и непосредном окружењу значајан извор загађивања бити већ постојећи објекти рударско – енергетско -индустријског комплекса (Колубара „Прерада“, ТЕ „Колубара“, експлоатација угља на површинским коповима, Колубара „Метал, „Хелла“ Србија и путна инфраструктура - Ибарска магистрала, пут Вреоци – Степојевац, пут Лазаревац – Аранђеловац, пруга Београд – Бар, индустријски колосек до ТЕ „Обреновац“).

Предметно подручје налази се у зони која је по просторном плану одређена за рударство. Применом мера за заштиту и унапређење квалитета природе и животне средине, правилима уређења и грађења, неће се умањити регенаритивни и апсорпциони капацитет животне средине.

У погледу природних и културних добара при пројектовању и извођењу радова неопходно је придржавање одредби из услова и сагласности надлежних институција.

3. КАРАКТЕРИСТИКЕ ПРОЈЕКТА

У периоду 2010. – 2012. године је израђен Технички рударски пројекат платоа са приступним саобраћајницама, пешачким стазама и слободним површинама монтажног плаца за потребе ПК „Поље Е“ на локацији индустријских и инфраструктурних објеката у Барошевцу. Појавом клизишта, почетком ове 2023. године, на копу „Поље Е“, а у непосредној близини пројектоване и предвиђене локације монтажног плаца у Барошевцу појавио је се ризик по стабилност објекта па је донета одлука да се монтажни плац гради на другој локацији, у Вреоцима, у засеоку Кусања. Изградња предметног објекта биће детаљно обрађена кроз Допунски рударски пројекат. Основна концепција служи за сагледавање свих планираних објеката на овој локацији, као и опис планираних инсталација.

(а) величина пројекта;

Монтажни плац је потребан за монтажу два БТО система. На предметном монтажном плацу потребно је обезбедити једновремену монтажу следећих пет склопова:

1. Роторни багер капацитета 4800 m³/h - SchRs 740/6x25;
2. Роторни багер капацитета 4800 m³/h - SchRs 740/6x25;
3. Одлагач капацитета 8.500 m³/h;
4. Одлагач капацитета 8.500 m³/h;
5. Самоходни транспортер / одлагач BRs/ARs 1600.

Основна функција монтажног плаца јесте монтажа рударске опреме за контнуални ископ угља. Монтажа опреме се врши на посебно уређеном простору који је димензионисан и уређен за сваку справу понаособ. Подизање опреме се врши уз помоћ дерик кранова који су постављени на кранску стазу која се налази уз сам плац. Када делови пристигну на плац потребно је обезбедити привремени простор за складиштење опреме где ће се сви склопови и опрема депоновати пре процеса монтаже. Исто тако на том простору се може извршити такозвана предмонтажа, а онда се тако намонтирани део подиже и монтира. Већина опреме се може депоновати на отвореним складиштима, али је за неке делове потребно обезбедити наткривен простор где ће се депоновати та опрема. Исто тако је потребно обезбедити помоћне објекте у смислу радионице, алатнице, складишта боја, лакова, гасова, као и простор за смештај радника и особља. Сви ови објекти захтевају и пратећу инфраструктуру, која подразумева саобраћајнице, паркинге, електроенергетске инсталације, телекомуникационе инсталације, као и комуналну инфраструктуру.

Основна концепција монтажног плаца у смислу диспозиције платоа за монтажу и пратећих објеката је предвиђена идејним диспозиционим решењем које је припремио пројектант у складу са потребама наручиоца, димензијама и ограничењима на локацији (топографија, имовински односи, постојећи објекти...).

Диспозиција монтажног плаца је предвиђена из пет делова, међусобно повезаних интерном саобраћајницом са кружним током, и то:

- Плато за монтажу подељен на три платоа са бетонским стопама за монтажу два одлагача и једног багера лоциран по дужини монтажног плаца уз колосек кранских стаза за два дерик крана Д-60/12 и једним дерик краном Д-32/5
- Плато за монтажу подељен на два платоа са бетонским стопама за монтажу багера и самоходног транспортера / одлагача
- Платоа за депоновање делова и опреме који заузима централни део плаца подједнако приступан осталим објектима комплекса монтажног плаца
- Дела за пратеће објекте монтажног плаца за који су предвиђени: зграда радионице, алатнице и складишта; управна зграда монтажног плаца; складиште техничких гасова и складиште боја и лакова
- Улазног дела ван оградe монтажног плаца за зграду портирнице, улазно излазну капију и паркинг са аутобуским стајалиштем са могућношћу окретања за два аутобуса.



Пројектовани плато састоји се из три дела у складу са димензијама из идејног диспозиционог решења. Планирано је да завршни слој на овом простору буде од асфалт бетона. Уз плато, целом дужином, пројектована је кранска стаза за два дерик крана Д-60/12 и једним дерик краном Д-32/5. Планирано је да се функционално и нивелационо раздоје простори на коме се налази кранска стаза од простора на коме се врши монтажа. На тај начин формирана је зелена површина која представља инфраструктурни коридор за смештај инсталација непосредно уз сам плац.

Саму кранску стазу чине два колосека по којима се крећу дерик кранови. Укупна корисна дужина кранске стазе где се крећу кранови износи 455 метара. Планирано је да се вода са платоа константним нагибом од 1% одведе до реципијента, односно до линијског канала за одвјећење вода. Уз сам линијски канал планирана се интерна саобраћајница.

Уз саобраћајницу планиран је простор за депоновање делова и опреме. Он представља отворено складиште на коме ће се депоновати сва опрема пре монтаже. Исто тако на овом делу вршиће се предмонтажа, односно монтажа мањих делова који ће касније бити транспортовани до места уградње.

Уз овај простор са источне стране налази се плато подељен на два дела такође за монтажу рударске опреме, само што овај део није опслужен кранском стазом, већ ће се монтажа вршити помоћу дизалица.

Опис објекта радионице и алатнице

Објекат складишне хале и магацина је лоциран са источне стране интернсе саобраћајнице која опслужује простор око простора за монтажу багера. Објекти складишне хале и магацина чине архитектонску и конструктивну целину. Они су, у функционалном смислу строго раздвојени, где зона са магацином има засебан улаз споља.

Планирани простор је полуотворени простор који је наткривен надстрешницом, а бочно затворен челичном мрежом. Укупна бруто површина објекта је $P=2379.46 \text{ m}^2$.

У хали су организоване три целине: радионица, алатница и складиште. У оквиру складишта је предвиђен контејнер-канцеларија. У оквиру радионице предвиђен је тоалет са предпростором. Простор складишта је негрејани простор. Радионица и алатница су грејани простори, радијаторским системом (топлотна пумпа). У Радионици и магацину у царинској зони је предвиђен сплит систем за климатизацију.

У оквиру радионице предвиђена је префабрикована решетка Aco drain V100, за прикупљање отпадних вода.

Објекат управне зграде

Објекат Управна зграда је планиран као контејнерски тип објекта на спрат. У приземљу се налазе гардеробе, кантина са рестораном, хол, степениште, док се на спрату налазе канцеларије, сала за састанке и тд. Укупна бруто површина је $1105,78 \text{ m}^2$.

Објекат портирнице

Приземни зидани објекат, површине $11,80 \text{ m}^2$. Састоји се од улаза канцеларије и тоалета.

Складиште резервних средстава и опреме за заваривање

Складиште је због своје намене лоциран изван објекта за монтажу, од управне зграде, магацина, радионице и алатнице. Површине је 60 m^2 . Основна функција је складиштење боца и батерија кисеоника и ацетилена. Објекат је подељен у четири одвојене целине, од којих свака има посебан улаз. Због карактеристика гасова који се складиште примењени су материјали који задовољавају захтеване противпожарне услове.

Складиште резервног материјала

Објект је пројектован као челична рамовска конструкција са кровним покривачем од профилисаног сендвич лима. Површине 53,32m².

Саобраћајне и манипулативне површине

Приступни пут је ширине 8.0 метара, а намењен је за двосмерни саобраћај. Испред улазне капије у круг комплекса монтажног плаца је аутобуска окретница. Наспрам ње је паркинг простор планиран за 83 возила.

Унутар самог комплекса је мањи маркинг простор испред управне зграде. Саобраћајнице у кругу су планиране као двосмерне тако да омогуће саобраћајно опслуживање свих целина.



Слика 3. Распоред површина



(б) могуће кумулирање са ефектима других пројеката;

У овако интензивном индустријском подручју, неминовна је појава кумулирања ефеката са другим пројектима. као што је већ речено, од најдоминантнијих у окружењу су: Колубара „Прерада“, ТЕ „Колубара“, експлоатација угља на површинским коповима, Колубара „Метал“, „Хелла“ Србија и путна инфраструктура - Ибарска магистрала, пут Лазаревац – Аранђеловац, пруга Београд – Бар, индустријски колосек до ТЕ „Обреновац“.

(в) коришћење природних ресурса и енергије;

Коришћење грађевинског материјала (песак, цемент, шљунак, вода...) у испројектованим количинама у фаза изградње зиданих објеката и саобраћајница.

Коришћење воде:

Снабдевање локације пијаћом водом за потребе управне зграде, радионице и алатнице и портирнице вршиће се из сопствених извора, са водовода у Вреоцима.

За потребе снабдевања хидрантске мреже биће изграђени нови бунари у непосредној близини локације на парцелама РБ Колубара.

Атмосферска канализација - Пројектом је обухваћена израда трасе колектора атмосферске канализације на монтажном плацу, третман отпадних вода, отворена ретензија (1500m³), пумпна станица и цевовод (фи 300) под притиском за евакуацију воде (50l/s) из ретензије до постојећег канала. Сви елементи у систему су дефинисани тако да омогућавају адекватно сакупљање површинског отицаја и евакуацију до реципијента. Предвиђена је уградња једног сепаратора у зеленој површини непосредно испред ретензије.

Фекална канализација - из објеката управне зграде, радионице и алатнице, као и портирнице биће прикупљена и одведена најкраћим путем до водонепропусне септичке јаме запремине V=50 m³ са повременим пражњењем према прорачуну.

Електрична енергија:

У склопу припремних радова на овој локацији планирано је измештање далековода Рудник 5 и 6, који је у власништву РБ Колубара. У склопу овог Идејног решења дат је предлог трасе далековода. Траса је формирана тако да тангира цео планирани простор. У близини зоне где су планирани инфраструктурни објекти и трафостаница планиран је стуб далековода, тако да ће се најкраћим путем обавити повезивање напојним каблом са поменутог измешетног далековода са новом трафостаницом 35/6kV. Сви објекти (управна зграда, портирница, радионица са алатницом, као и складишта) су планирани да се повежу на електроенергетске инсталације.

Планирано је и осветљење саме локације, као и обезбеђење електро ормана на самој локацији у зонама где се врши монтажа. Због наведеног неопходна је и изградња две мање трафостанице 6/0.4kV унутар самог круга монтажног плаца унутар рестриктивне зоне. Није планирано повезивање ЕЕ инсталација на спољне изворе напајања већ се се напајање вршити из сопствених извора. Укупан конзум објеката са резервом је 85kW.

Топлотна енергија:

Предвиђено је грејање затворених просторија, управне зграде, радионица, алатница и портирница. Одабрано решење је инсталирање топлотних пумпи. Укупна инсталисана количина топлоте за управну зграду је Q= 63224 W, док је за потребе радионице и алатнице Q= 35195 W. Објекти портирница се греју на инвертер климе снаге Q=12000 btu/hr.

Одабрани системи за грејање служе и као системи за хлађење.

Вентилација се остварује природним путем коришћењем прозора и није неопходан посебан систем вентилације осим за гардеробу где је предвиђена уградња вентилатора (аксијалног за



уградњу у зид) и за ресторан са дистрибутивном кухињом где је предвиђена уградња Термблока.

(г) стварање отпада;

Сав отпад који ће се генерисати, у фази изградње биће привремено ускладиштен на дефинисаној локацији. Управљање свим генерисаним врстама и категоријама отпада мора да буде усклађено са одредбама Закона о управљању отпадом („Сл. гласник РС”, бр. 36/09, 88/10, 14/16 и 95/18 (др. закон), 35/2023) и подзаконским актима за област отпада.

Вишак земље који настаје у овој фази има употребну вредност и може се употребити за насипање терена, нивелацију и друге намене, у сваком случају није дозвољено њено кумулирање на локацији.

Комунални отпад

У ову категорију спадају отпадне материје које се не могу поново користити ни прерађивати, већ се одлаже у контејнере. За његово одвожење је задужено надлежно комунално предузеће.

Чврсти отпад

Чврсти отпад који се очекује се састоји од:

- гвожђа и челика
- отпадно дрво
- папир и картон
- челична бурад
- хидраулично уље
- празна амбалажа од боја и растварача
- пластична амбалажа

Монтажни плац организационо припада ПК „Поље Е“ те ће се са свим отпадом који се генерише поступати у складу са Планом управљања отпадом који важи за ПК „Поље Е“, (План управљања отпадом ОЦ „Површински копови“), који се израђује на сваке три године у складу са Законом о управљању отпадом и важећим подзаконским актима.

Отпадне воде (атмосферске воде и употребљена вода из објеката) се преко колектора атмосферске канализације на монтажном плацу, третмана отпадних вода, отворене ретензија, пумпне станица и цевовода под притиском за евакуацију воде доводи из ретензије до постојећег канала. (ободни канал око ПК „Поље Г“).

Фекална канализација биће прикупљена и одведена најкраћим путем до водонепропусне септичке јаме са повременим пражњењем према прорачуну.

(д) загађивање и изазивање неугодности;

У фази изградње монтажног плаца, количине квалитетног материјала који ће се донети ради уградње неће утицати на деградацију и загађење земљишта, ни на загађење вода. У току извођења радова, јављају се емисија продуката сагоревања горива у радним машинама и буке на локацији. Такође, услед извођења земљаних радова могућа је повремени емисија прашине, с тим да је ово утицај на ваздух који се очекује само у фази грађевинских радова.

На предметном постројењу се током његовог рада неће појављивати бука која је већа од дозвољених вредности за индустријске зоне. Разлог за ову констатацију је тај што опрема бирања тако да не премашује дозвољен ниво индустријске буке. У самом објекту буку ће изазивати рад



ротационе опреме (компресори, електромотори, мешалице), али је радно особље смештено у посебним просторијама за боравак руковаоца, тако да су они заштићени од утицаја буке.

Прашина се неће јављати радом постројења на монтажном плацу.

Вибрације се неће јављати радом постројења на монтажном плацу.

Јонизујућа и нејонизујућа зрачења се неће јављати радом постројења на монтажном плацу.

Отпадна амбалажа (челична и пластична бурад и канте, дрвене палете и металне шине за везивање) у коју су упаковане боје, растварачи и помоћни материјали, зависиће од асортимана производње и начина паковања и допреме.

Све отпадне воде које се сакупљају са монтажног плаца биће пречишћене и испуштене у реципијент Ободни канал.

Неугодност може потицати и од нагомиланог комуналног отпада, али се то не очекује јер РБ Колубара има врло коректну сарадњу са надлежним комуналним предузећима на свим општинама на којима ради.

Са планираних паркинга и аутобуског стајалишта може се очекивати одређени ниво загађења издувним гасовима и буке, али то није константно загађење, већ се појачава у периодима смена радника.

(ђ) ризик настанка удеса, посебно у погледу супстанци које се користе или техника које се примењују, у складу са прописима.

Придржавањем прописаних законских мера током пројектовања и извођења радова, ризик настанка удеса је сведен на минимум. Међутим, уколико постоји и најмања опасност од удеса мора бити идентификована и дефинисана мера за поступање са њом. Објекти монтажног плаца су део система РБ Колубара у којем постоје јасно дефинисане процедуре по питању поступања у удесним ситуацијама. Једна од њих је превенција удеса, где је приоритет спречавање или минимизирање могућности да се удес догоди што се спроводи доношењем низа мера које су укључене у процес дефинисања општих и посебних циљева и програма заштите животне средине. Као обавезна мера у сваком делу РБ Колубара је и израда Плана за реаговање у инцидентним ситуацијама.

Током рада пројеката су могући следећи удеси:

- Пожар и експлозије
- Опасне материје
- Елементарне непогоде
- Неадекватно руковање приликом одржавања система.

Пожар и експлозије

Што се тиче класичног пожара, може се констатовати следеће:

-У посматраном постројењу на монтажном плацу се користе сировине које спадају у лако запаљиве и експлозивне материје. Пројектом је ризик од пожара сведен на најмању меру, Обезбеђена је форсирана вентилација објекта, (складиште боја), изведба електричних инсталација, изведени евакуациони путеви и Планом заштите од пожара треба предвидети детаљно све акције које треба извести у случају пожара.

-Око постројења се налазе индустријске саобраћајнице, које су истовремено и против-пожарни путеви, т.ј. у случају пожара, приступ ватрогасним екипама је лако могућ;

-Пројекат против-пожарне заштите биће саставни део пројектне документације за постројења. Посебним Елаборатом противпожарне заштите предвидене су све техничке и



организационе мере којима се спречава избијање пожара и његово ширење на суседне објекте, као и мере за спречавање пожара на електро инсталацијама.

Опасне материје

Опасне материје које се примењују на овом постројењу су: ацетилен, боје и лакови (упаковани у оригиналну амбалажу). Да би се избегле све оне опасности, које би у овом конкретном случају могле наступити, предвиђена су одредена техничка решења и заштита особља, а све у складу са Законом обезбедности и здрављу на раду (Сл. гласник РС бр. 35/2023). Ово подразумева примену основних правила заштите на раду. Поред тога морају бити прописане и посебне мере заштите особља које ће радити са овим хемикалијама, као и мере обавезног коришћења личних заштитних средстава.

Елементарне непогоде

Пројектном документацијом, као и током изградње објекта планирани су мере и радови, односно примена техничких прописа ради заштите од природних непогода. Под природним непогодама подразумевају се све непогоде које настају деловањем природних сила: поплаве, клизишта, земљотреси, пожари и друге појаве, које својим деловањем могу да угрозе животе становништва и нанесу материјалну штету већег обима.

- Заштита од елементарних непогода регулисана је Уредбом о обавезним средствима и опреми за личну, узајамну и колективну заштиту од елементарних непогода и других несрећа („Сл.гл.РС“, бр. 3/2011 и 37/2015)
- Заштита од клизишта постиже се детаљним инжењерско геолошким и микросеизмичким истраживањима. Неопходно је да локација буде на терену који није подложен овој врсти природне непогоде.
- Правни основ којим се регулише заштита од поплава чини Закон о водама („Сл.гл.РС“, бр. 30/2010, 93/2012, 101/2016, 95/2018 и 95/2018 – др. закон) и Уредба о обавезним средствима и опреми за личну, узајамну и колективну заштиту од елементарних непогода и других несрећа („Сл.гл.РС“, бр. 3/2011 и 37/2015).



4. ПРИКАЗ ГЛАВНИХ АЛТЕРНАТИВЕ КОЈЕ СУ РАЗМАТРАНЕ

По питању локације, за инвеститора ово је заправо алтернативно решење после појаве нестабилности терена на првој локацији. Тражени простор требао је да има решена правно имовинска питања, да има једноставан приступ путној инфраструктури, не велику удаљеност од површинског копа, доступност реципијента за пријем вода...

По питању врсте објеката, инвеститор је усвојио комбинација зиданих и монтажних објеката због кратког века рада Пројекта.

Примењена техничка решења су бирана као најбоља доступна за дату проблематику и ситуацију.



5. ОПИС ЧИНИЛАЦА ЖИВОТНЕ СРЕДИНЕ КОЈИ МОГУ БИТИ ИЗЛОЖЕНИ УТИЦАЈУ

Стање животне средине дато је на основу вредновања простора са аспекта природних карактеристика, створених вредности, услова насталих у простору у претходном периоду, као и идентификацијом потенцијалних извора загађења на анализираном подручју.

У непосредне изворе загађења првенствено спада комплексно индустријско окружење: Колубара „Прерада“, ТЕ „Колубара“, експлоатација угља на површинским коповима, Колубара „Метал“, „Хела“ Србија и путна инфраструктура - Ибарска магистрала, пут Лазаревац – Аранђеловац, пут Вреоци – Степојевац, пруга Београд – Бар, индустријски колосек до ТЕ „Обреновац“.

(а) становништво

Локација инфраструктурних објеката се налази на подручју које са кога је становништво исељено за потребе отварања површинског копа. Монтажни плац неће имати штетан утицај на здравље становништва.

(б) земљиште

Пројектовани објекти заузимају 197 856,23m² површине. То је махом пољопривредно земљиште и окућнице. Осим заузимања при изградњи, у овој фази нема додатног заузимања земљишта.

(в) флора и фауна

Локација монтажног плаца се не налази унутар заштићеног подручја за које је спроведен или покренут поступак заштите или се налази у обухвату еколошки значајног подручја еколошке мреже Републике Србије. У околини нема заштићене флоре и фауне на коју може да утиче рад предметног пројекта.

На Планском подручју налази се меморијални природни споменик "Шопићански луг", установљен 1965. године, стављањем под заштиту државе стабла лучког јасена (*Fraxinus oxycarpa*) у саставу ширег подручја површине 0,3917 ha. меник може се прогласити за споменик природе и категорисати као значајно природно добро. Друге изузетно вредне природне целине и споменици природе стављени под режим заштите нису идентификовани, као ни објекти геонаслеђа, који би испуњавали услове за заштиту као засебна природна добра. Није регистровано присуство заштићених врста биљака, нити других природних специфичности, карактера природних реткости и споменика природе, које би требало ставити под посебан режим заштите.

(г) вода

Отпадне воде (атмосферске воде и употребљена вода из објеката) се преко колектора атмосферске канализације на монтажном плацу, третмана отпадних вода, отворене ретензија, пумпне станица и цевовода под притиском за евакуацију воде доводи из ретензије до постојећег канала. (ободни канал око ПК „Поље Г“ који служи за заштиту копа од гравитирајућих вода).

Фекална канализација биће прикупљена и одведена најкраћим путем до водонепропусне септичке јаме са повременим пражњењем према прорачуну.

Снабдевање пијаћом водом је са водовода у Вреоцима. Док ће за потребе снабдевања хидрантске мреже биће изграђени нови бунари у непосредној близини локације.

(д) ваздух

На предметном објекту током рада се неће бити извора загађења која је већа од дозвољених вредности за индустријске зоне. Изражен је кумулативни ефекат са другим индустријским објектима и саобраћајницама.



(ђ) ниво буке

На предметном објекту током рада се неће појављивати бука која је већа од дозвољених вредности за индустријске зоне. Изражен је кумулативни ефекат са другим индустријским објектима и саобраћајницама.

(е) климатски чиниоци

У климатском погледу, подручје припада умерено-континенталном типу климата. Предметни пројекта не може имати утицаја на климатске чиниоце на микролокацији.

(ж) непокретна културна добра и археолошка налазишта

На подручју које је у обухвата монтажни плац нема евидентираних археолошких локалитета нити утврђених споменика културе.

Сакрални архитектонски споменици у селу Вреоци су црква брвнара Ваведење Пресвете Богородице - појединачно добро под претходном заштитом из 1815.г., Године, Црква Покров св. Богородице - појединачно добро под претходном заштитом. Саграђена 1872.г. и Старо гробље у Вреоцима којсе налази у горњем делу насеља у тзв. "Јеремића крају"

(з) пејзаж

Објекти се граде у индустријској зони и видљиви су оку посматрача.



6. ОПИС МОГУЋИХ ЗНАЧАЈНИХ ШТЕТНИХ УТИЦАЈА ПРОЈЕКТА НА ЖИВОТНУ СРЕДИНУ

Могући утицаји на животну средину, од стране планираног Пројекта, морају бити разматрани са свих аспеката у циљу утврђивања могућег обима и величине утицаја, сложености и вероватноће, трајања, учесталости, могућности понављања негативних утицаја са последицама у животној средини. Могући утицаји које треба анализирати и разматрати су:

- у току изградње Пројекта,
- у току редовног рада Пројекта,
- у случају удеса (акцидента на локацији).

Утицаји у току изградње Пројекта, највећи утицај на животну средину у овој фази може се очекивати при земљаним и грађевинским радовима на локацији који захтевају ангажовање механизације, чији рад условљава емисију специфичних полутаната атмосфере, импулсне буке, прашине, генерисање грађевинског отпада и вишка земље. У случају форсираног рада наведени видови загађивања могу краткотрајно довести до прекорачења граничних вредности. Присуство механизације, грађевинског отпада и неуређеност локације у фази реализације представља вид визуелне деградације.

Ипак, обзиром на планирани обим и трајање радова, број средстава рада, наведени негативни утицаји неће условити значајне и трајне последице по животну средину - сви негативни утицаји престају по завршетку радова без вероватноће понављања.

Утицаји у току редовног рада Пројекта не представљају значајно загађивање и угрожавање животне средине. На локацији, сходно намени и функцији објекта, долази до извесне концентрације возила и људи. Не очекују се значајне емисије аерополутаната и буке. Дугорочно посматрано, постојање пројекта и његов рад неће имати негативне последице на животну средину.

Уз уградњу таложника – сепаратора масти и уља за потенцијално зауљене атмосферске воде спречиће се загађивање вода и земљишта.

Акциденти нису специфични и карактеристични за предметни Пројекат, уз услов стриктног поштовања процедура и технолошке дисциплине. Као потенцијални акциденти, на локацији планираног Пројекта су:

- процуривање нафтних деривата из моторних возила на локацији у току припреме терена, изградње објекта и каснијег рада;
- акциденти везани за складиштење и коришћење ацетилена, боја и лакова,
- пожар.

Процуривање нафтних деривата из моторних возила на локацији могу настати на ангажованим транспортним возилима, која може резултирати истицањем нафтних деривата, масти и уља. У случају таквих догађаја потребно је одмах приступити санацији терена. За потребе хитног реаговања у удесним ситуацијама, носилац Пројекта на локацији мора обезбедити адекватну посуду са сорбентом (песак, струготина или друга врста сорбента). Отпад настао санацијом пакује се у непропусне посуде са поклопцем, чува као опасан отпад у складу са Правилником о начину складиштења, паковања и обележавања опасног отпада („Сл. гласник РС”, бр. 92/10) и предаје, уз евиденцију и Документ о кретању отпада, овлашћеном оператеру који поседује дозволу за управљање опасним отпадом. Уз ангажовање исправних возила и редовно одржавање ово су акциденти мале вероватноће.

Правилно складиштење и коришћење кисеоника, ацетилена, боја и лакова могући акциденти се сведе на мале вероватноће.



Пожар као могући акцидент је пројектованим мерама превентиран, мале вероватноће је са очекиваним малим последицама по животну средину. Носилац Пројекта је у обавези да испоштује све мере противпожарне заштите прописане од стране надлежног органа, техничко-технолошке, организационе и остале мере, како би се спречили наведени акциденти и ризик од настанка истих свео у прихватљиве границе.

У складу са напред наведеним, може се закључити да редовни рад Пројекта не представља фактор угрожавања животне средине на локацији, непосредном и ширем окружењу, те да је одржив и еколошки прихватљив.

(а) обим утицаја (географско подручје и бројност становништва изложеног ризику);

Обзиром на карактеристике локације, капацитет Пројекта и карактеристике технологије рада, очекивани (процењени) обим утицаја на непосредно и шире окружење, животну средину, здравље становништва, уз примену мера превенције и заштите, као и поштовање норми и стандарда за предметну делатност у анализираној зони и на локацији, биће у законски прихватљивим оквирима.

(б) природа прекограничног утицаја;

Сви копови који раде у систему РБ Колубара се целом својом површином налазе на територији Републике Србије. Главни реципијент отпадних вода за овај Пројекат Ободни канал ПК „Поље Г“, који се улива у реку Колубару која је целим својим током на територији РС па самим тим нема ни прекограничног утицаја.

(в) величина и сложеност утицаја;

У току фазе изградње објеката очекују се загађења у смислу појачане буке и прашине у непосредну околину локације на којој се планира извођење. Након периода изградње објеката, очекује се смањење загађења у овом смислу.

Током рада објеката, утицаји на животну средину односе се пре свега на отпадне вода које се са претходним третманом уливају у реципијент ободни канал ПК „Поље Г“.

Бука која настаје је највећим делом од локалног саобраћаја и повећава се у периодима смена радника.

Обзиром на присуство опасних материја, посебно поштовати процедуре о поступању у свим фазама рада. Спроводити заштиту од удесних ситуација, поступање у њиховом случају. Обзиром да је у питању монтажни плац, осигурати поштовање одредби Закона о заштити на раду, примену заштитних средстава и заштитне опреме.

(г) вероватноћа утицаја;

Током рада предметног пројекта вероватноћа утицаја на животну средину биће сведена на минимум применом прописаних мера за заштиту предвиђених у фази пројектовања.

(д) трајање, учесталост и вероватноћа понављања утицаја.

Као што је већ објашњено, могући штетни утицаји на животну средину који потичу од ових објеката су сагледани у фази пројектовања и предложене су мере које спречавају или умањују штетно деловање на животну средину.

Планиран рад објеката је 2-3 године.

7. ОПИС МЕРА ПРЕДВИЂЕНИХ У ЦИЉУ СПРЕЧАВАЊА, СМАЊЕЊА И ОТКЛАЊАЊА ЗНАЧАЈНИХ ШТЕТНИХ УТИЦАЈА

Сврха прописивања и примене мера заштите животне средине је превенција, спречавање, неутралисање и минимизирање потенцијално значајних утицаја, као и обезбеђивање ефикасности деловања у могућим акцидентним ситуацијама.

Увидом у пројектну документацију може се констатовати да безбедну и еколошки прихватљиву реализацију и рад планираног пројекта мора пратити пројектовање и примена одговарајућих мера заштите животне средине.

Неопходне мере за смањивање или спречавање штетних утицаја могу се систематизовати у следеће категорије:

- Мере дефинисане законским и позаконским актима;
- Мере дефинисане постојећом планском и техничком документацијом;
- Мере заштите у току извођења пројекта;
- Мере заштите у току редовног рада пројекта;
- Мере заштите у случају удеса;
- Мере заштите након престанка рада пројекта.

Планиране мере морају пратити све фазе реализације Пројекта да би се обезбедило понуђено најбоље решење у циљу заштите, превенције, смањења, отклањања потенцијално штетних утицаја и створили услови управљања ризиком.

Мере предвиђене законима и подзаконским актима

1. Закон о заштити ваздуха („Службени гласник РС“, 36/2009-60, 10/2013-30, 26/2021-3 (др. закон)
 - Вршити редовно мерење квалитета ваздуха
2. Закон о водама („Службени гласник РС“, бр. 30 од 7. маја 2010, 93 од 28. септембра 2012, 101 од 16. децембра 2016, 95 од 8. децембра 2018, 95 од 8. децембра 2018 - др. Закон)
 - Вршити редовну контролу квалитета пречишћене отпадне воде
3. Закон о управљању отпадом („Службени гласник РС“, бр. 36/2009, 88/2010, 14/2016, 95/2018 – др. закон и 35/2023)
 - Вршити дневну евиденцију о генерисању и врсти отпада
 - Вршити анализу отпада.
4. Закон о заштити од пожара („Службени гласник РС“ 111/2009-25, 20/2015-13, 87/2018-3 -др. закон, 87/2018-41, 87/2018-50 -др. Закон)
 - Израда Главног пројекта заштите од пожара и пројектне документације на који Министарство унутрашњих послова даје сагласност у делу који се односи на заштиту од пожара.

Најбитније мере заштите животне средине, које Носилац Пројекта мора поштовати:

1. Сви радови и активности инфраструктурног и комуналног опремања и уређења локације морају бити у складу са условима ималаца јавних овлашћења, надлежних органа, институција и предузећа.
2. Спровести мере заштите природе и животне средине у складу са планираном делатношћу које ће приликом предметне изградње спречити или умањити негативне утицаје на

- околину, као и радну средину (бука, прашина, загађивање ваздуха, подземних, надземних вода и водотокова, земљишта) и свести их у законом прописане параметре.
3. У поступку припреме, а пре почетка извођења радова на локацији, потребно је да извођач радова обезбеди потребан простор за складиштење материјала који се користи при извођењу радова.
 4. Током извођења планираних радова, градилиште организовати на што мањој (минималној) површини потребној за његово функционисање, а манипулативне површине просторно ограничити.
 5. За време реализације објеката извођач радова је у обавези да грађевински и остали отпадни материјал, који настане у току изградње сакупи, разврста и привремено складишти, на одговарајућим одвојеним местима планираним за ову намену, искључиво у оквиру градилишта, по процедурама и упутствима Плана управљања отпадом.
 6. Извођач радова је у обавези да управља грађевинским и осталим отпадом, који ће настати на локацијама у току реализације Пројекта (у фази припремних радова на локацијама, фази изградње објеката и пратеће инфраструктуре):
 - вишак земље, има употребну вредност и може се употребити за насипање терена, нивелацију, санирање и рекултивацију деградираних локација и терена и друге намене, у складу са локалном нормативом и према условима надлежног јавног комуналног предузећа;
 - грађевински шут, који настаје као последица грађевинских радова, мора бити евакуисан са локација, према условима надлежног комуналног предузећа, односно овлашћеног оператера који поседује дозволу за управљање отпадом, а у складу са Одлуком органа локалне самоуправе о утврђивању локације за одлагање грађевинског отпада.
 7. У зони где се изводе радови није дозвољено (забрањено је) сервисирање, поправка, одржавање и допуна горива ангажоване механизације и машина. У случају изузетне потребе, обавезне су мере заштите и коришћење заштитне опреме и посуда.
 8. За случај удесног изливања или просипања нафтних деривата, уља, мазива, на локацији обавезно је у зони рада обезбедити адекватан сорбент (зеолит, песак или други сорбент) за брз одговор на удесну ситуацију. За случај акцидента, обавезно је прво спречити даље истицање или просипање, место удеса посути зеолитом, песком или другим сорбентом. Тако настао отпад одложити у посебне судове и даље збринути по процедурама и упутствима Плана управљања отпадом.
 9. Како би се утицај буке смањено, у току извођења грађевинских радова и активности на локацији градилишта, потребно је приступне путеве за грађевинску механизацију одредити на начин да се избегну зоне са осетљивим рецепторима.
 10. Током извођења радова потребно је да грађевинска возила користе само утврђене путеве за приступ локацији.
 11. Обавеза Носиоца Пројекта, односно извођача радова је да, уколико наиђе на археолошко налазиште или археолошке предмете, одмах прекине радове и обавести надлежни Завод и да предузме мере да се налаз не оштети, не уништи и да се сачува на месту и у положају у коме је откривен.
 12. Пронађена геолошка и палеонтолошка документа (фосили, минерали, кристали) која би могла представљати заштићену природну вредност, налазач је дужан да пријави надлежном Министарству у року од осам дана од дана проналаска и предузме мере заштите од уништења, оштећивања или крађе.
 13. Објекте изградити у складу са принципима енергетске ефикасности, односно применити мере којима ће се смањити енергетски губици (адекватна изолација, столарија) што ће знатно допринети заштити животне средине.
 14. За потребе паркинга избећи формирање великих компактних асфалтних или бетонских површина садњом појединачних стабала и/или формирањем затрављених растер елемената (уз напомену да је при садњи обавезно применити мере, које ће истовремено омогућити очување кореновог система и спречавање денивелације паркинг подлоге).
 15. Планирати прикључак за заливање зелених површина у складу са одабраним начином заливања.

16. При рашчишћавању терена и уређивању локације за изградњу објеката, уклањање вегетације свести на најмању могућу меру, посебно вредних примерака вегетације и искључиво када је неопходно.
17. У складу са пројектном документацијом, при изградњи објеката, применити све мере звучне изолације.
18. По завршетку свих радова уклонити све вишкове грађевинског материјала, опрему и механизацију, а све деградиране површине санирати и уредити, према захтеву локације посебно (затравити, озеленити).
19. Управљање комуналним отадом, који ће настати на локацији као последица боравка запослених мора бити усклађено са условима надлежног комуналног предузећа; изношење комуналног отпада мора се обављати контролисано, према дефинисаној динамици, преко надлежног комуналног предузећа, што ће бити потврђено Уговором о пружању услуга.
20. Управљање рециклабилним отпадом (папир, картон, ПЕТ амбалажа и остали рециклабилни отпади), који настаје у фази реализације и редовног функционисања, мора обухватити адекватно сакупљање и разврставање отпада у складу са одредбама Правилника о категоријама, испитивању и класификацији отпада („Сл. гласник РС”, бр. 56/10, 93/19 и 39/21) и Закона о амбалажи и амбалажном отпаду („Сл. гласник РС“, бр. 36/09 и 95/18 (др. закон)) и уступати овлашћеним оператерима који поседују дозволу за управљање отпадом на даљи третман, уз евиденцију и документ о кретању отпада, све по по процедурама и упутствима Плана управљања отпадом.
21. Потенцијално заугњене атмосферске воде са манипулативних површина и третирати кроз сепаратор-таложник за механичке нечистоће и сепаратор уља, и као пречишћене упуштати у Реципијент.
22. Носилац Пројекта је у обавези да прати квалитет потенцијално заугњених атмосферских отпадних вода који се заснива на узорковању воде на излазу из сепаратора таложника уља и масти и обради узорака. Обрада узорака се обавља у овлашћеној лабораторији где се са технолошког аспекта добијају подаци о квалитету воде, као и закључци о њеним евентуалним променама.
23. Потребно је испитивати биохемијске и механичке (физичке) параметре како је прописано у Члану 99. Закон о водама („Сл. гласник РС” бр. 30/10, 93/12, 101/16 и 95/18 (др.закон)), као и Уредбом о граничним вредностима емисије загађујућих материја у воде и роковима за њихово достизање („Сл. гласник РС”, бр. 67/11, 48/12 и 1/16).
24. Талог из таложника-сепаратора сакупљати у непропусну бурад са поклопцем, чувати уз надзор и контролу на локацији, по процедурама и упутствима Плана управљања отпадом.
25. Санитарно-фекалне отпадне воде из санитарних чворова из планираних објеката ће се прикупљати интерном фекалном канализационом мрежом.
26. На предметном комплексу није дозвољено (забрањено је) било какво паљење пластичних маса, папира и других материјала и спаљивање било каквог отпада и отпадних материја.
27. Све електроинсталације контролисати и одржавати у исправном стању, по успостављеној динамици контроле, према законским прописима и условима заштите од пожара.
28. Ватрогасна опрема мора бити увек у приправности за дејство. Обавезан преглед опреме и редовна контрола, у складу са Законом о заштити од пожара („Сл. гласник РС”, бр. 111/09, 20/15, 87/18 и 87/18 (др. закон)). Обезбедити приступ ватрогасних возила.
29. Обавеза Носиоца Пројекта да изврши обуку запослених за случај настанка удеса за:
 - адекватно реаговање и одговор на удес;
 - брзо опажање ситуације која се разликује од очекиване;
 - брзо алармирање надлежних и одговорних лица и служби која организују акцију ефикасног локализовања и санирања последица, што представља важан предуслов како за настанак, тако и за спречавање ширења удеса.
30. Носилац Пројекта је у обавези да стриктно спроводи мере заштите од пожара и мере заштите и безбедности здравља на раду, у складу са важећом законском регулативом и условима надлежног органа противпожарне полиције.
31. За случај удесног изливања или просипања отпадног уља или нафтних деривата на локацији, обавеза Носиоца Пројекта је да обезбеди адекватан сорбент (зеолит, песак или



- други сорбент) за брз одговор на удесну ситуацију; за случај акцидента, обавезно је прво спречити даље истицање или просипање, место удеса посути зеолитом, песком или другим сорбентом; тако настао отпад одложити у посебне судове и даље збринути по процедурама и упутствима Плана управљања отпадом.
32. Обавезна је обученост запослених да се у случају настанка удеса: адекватно реагује, осигура брзо опажање ситуације која се разликује од очекиване, обезбеди брзо алармирање надлежних и одговорних служби и лица која организују акцију ефикасног локализовања и санирања последица, је врло важан предуслов како за настанак, тако и за спречавање ширења удеса.
33. У случају престанка рада предметног Пројекта Носилац Пројекта је дужан да предметну локацију доведе у просторно и еколошки прихватљиво задовољавајуће стање, у складу са Законом о планирању и изградњи („Сл. гласник РС”, бр. 72/09, 81/09, 64/10-Одлука УС и 24/11 и 121/12, 42/13-одлука УС, 50/13-одлука УС, 98/13- одлука УС, 132/14, 145/14, 83/18,31/19, 37/19 (др. закон), 9/20 и 52/21) и Законом о заштити животне средине („Сл. гласник РС”, бр. 135/04, 36/09, 36/09 (др. закон), 72/09 (др. закон), 43/11 (УС), 14/16, 76/18 и 95/18 (др.закон)) и осталим секторским законима.



КРАТАК ОПИС ПРОЈЕКТА

Ред. бр	Питање	ДА/НЕ	ДА/НЕ
		Кратак опис пројекта?	Да ли последице могу бити значајне и зашто?
1.	Да ли извођење, рад или престанак рада подразумевају активности које ће проузроковати физичке промене на локацији (топографије, коришћења земљишта, измену водних тела)?	ДА	НЕ
		Реализација Пројекта обухвата грађевинске радове који ће се вршити на локацији доводе до измена физичких карактеристика терена на локацији. Са аспекта коришћења земљишта, предметни Пројекат је у сагласности са одредбама планског основа и дефинисаном наменом.	Неће бити негативних последица. Сви радови на реализацији Пројекта, у фази припреме терена и изградње објеката, спроводиће се на начин који неће угрозити стабилност терена на локацији и становништво у непосредном окружењу.
2.	Да ли извођење или рад пројекта подразумева коришћење природних ресурса као што су земљиште, воде, материјали и енергија, посебно ресурса који нису обновљиви или који се тешко обезбеђују?	ДА	НЕ
		При реализацији Пројекта нема значајне потрошње ресурса. Нема употребе тешко доступних ресурса. У фази реализације Пројекта за ангажовану механизацију користиће се нафтни деривати. Вода ће се користити за санитарне и противпожарне потребе. Електрична енергија ће се користити за потребе осветљења и рада инсталиране опреме и уређаја (Уградња ТС).	Неће бити значајних последица по животну средину.
3.	Да ли пројекат подразумева коришћење, складиштење, транспорт, руковање или производњу материја или материјала који могу бити штетни по људско здравље или животну средину или који могу изазвати забринутост због постојећих или потенцијалних ризика по људско здравље?	ДА	НЕ
		Реализација и радовно функционисање инфраструктурних објеката подразумева коришћење и складиштење	Уз примену планираних и пројектованих мера превенције и поштовање законске регулативе планирани Пројекат



		кисеоника, ацетилена и боја и лакова.	неће имати значајне негативне утицаје на здравље становништва.
4.	Да ли ће на пројекту током извођења, рада или по престанку рада настајати чврст отпад?	ДА У фази реализације очекују се мање количине грађевинског отпада. У току редовног функционисања инфраструктурних објеката генерисаће се следеће врсте отпада и отпадних вода: комунални отпад, рециклабилни отпад, челична бурад, боје и растварачи, похаби резервни делови, санитарно-фекалне отпадне воде, потенцијално зауљене атмосферске воде, условно чисте атмосферске воде.	НЕ Носилац Пројекта је дужан да организовано прикупља и уклања са локације отпад који настаје у било којој фази реализације и редовног функционисања у складу са Планом управљања отпадом који је израђује према условима надлежних органа, организација и предузећа и уз стриктно поштовање релевантне законске регулативе.
5.	Да ли ће на пројекту долазити до испуштања загађујућих материја или било каквих опасних, отровних или непријатних материја у ваздух?	ДА За предметни Пројекат карактеристична појава емисија загађујућих материја у ваздух се јавља у току изградње услед ангаживања механизације.	Не Интензитет саобраћаја на локацији није константан, те се може закључити да овај утицај нема значаја на квалитет ваздуха.
6.	Да ли ће пројекат проузроковати буку и вибрације, емитовање светлости, топлотне енергије и електромагнетног зрачења?	ДА Бука се може јавити у фази реализације, краткотрајно, у време ангажовања механизације. Бука неће прелазити МДК. За предметни Пројекат није карактеристично емитовање светлости, топлотне енергије, нити електромагнетног зрачења.	НЕ Са овог аспекта нема значајних последица по животну средину.



		ДА	НЕ
7.	Да ли пројекат доводи до ризика од контаминације земљишта или воде испуштеним загађујућим материјама на тло или у површинске или подземне воде?	Постоји ризик од контаминације и загађења земљишта, површинских и подземних вода. Носилац Пројекта је у обавези да управља отпадом који настаје на локацији Пројекта у току реализације и редовног рада.	Уз примену превентивних мера и мера заштите животне средине не очекује се загађивање земљишта или воде.
8.	Да ли ће током извођења или рада пројекта постојати било какав ризик од удеса који може угрозити људско здравље или животну средину?	Потенцијалне удесне ситуације, мале вероватноће, су пожар и процуривање нафтних деривата из ангажоване механизације и из моторних возила на локацији Пројекта у току редовног рада. Потенцијална места удесних ситуација су места складиштења опасних материја	Уз спровођење мера превенције и управљања ризиком, вероватноћа настанка акцидента биће мала, а последице по животну средину у случају да до акцидента дође биће мале и локалног карактера.
9.	Да ли ће пројекат довести до социјалних промена, на пример у демографском смислу, традиционалном начину живота, запошљавању?	Редовни рад Пројекта неће довести до новог исељавања становништва, а довешће до повећане запослености	Нема утицаја са овог аспекта.
10.	Да ли постоје било који други фактори које треба анализирати, као што је развој који ће уследити, који би могли довести до последица по животну средину или до кумулативних утицаја са другим, постојећим или планираним активностима на локацији?	НЕ	НЕ
		Редовни рад Пројекта неће утицати нити изазвати развој који би могао утицати на животну средину угрожавајући њен квалитет, капацитет и изазвати кумулативне ефекте.	Све активности на локацијама морају бити у складу са планском, техничком документацијом и условима имаоца јавних овлашћења, организација, институција и предузећа.
11.	Да ли има подручја на локацији или у близини локације, заштићених по међународним или домаћим прописима због својих еколошких пејзажних, културних или других вредности, која могу бити захваћена утицајем пројекта?	НЕ	НЕ
		По Просторном плану и условима Завода за заштиту природе, за насеље Вреоци, у околини монтажног плаца нема заштићених по	Нема значајних последица по животну средину.



		међународним или домаћим прописима због својих еколошких пејзажних, културних или других вредности	
12.	Да ли има подручја на локацији или у близини локације, важних или осетљивих због еколошких разлога, на пример мочваре, водотоци или друга водна тела, планинска или шумска подручја, која могу бити загађена извођењем пројекта?	ДА Локација комплекса планираног монтажног плаца се налази у сливу реке Колубаре, али се не очекује утицај Пројекта на њен квалитет.	НЕ Уз примену мера заштите природе и животне средине, неће бити значајних последица по животну средину.
13.	Да ли има подручја на локацији или у близини локације која користе заштићене, важне или осетљиве врсте фауне и флоре, на пример за насељавање, лежење, одрастање, одмарање, презимљавање и миграцију, а која могу бити загађена реализацијом пројекта?	НЕ Подручја која користе заштићене, важне или осетљиве врсте фауне и флоре, на пример за насељавање, лежење, одрастање, одмарање, презимљавање и миграцију нису у непосредној околини Пројекта.	НЕ Обзиром да нема заштићених врста нити подручја која оне користе, нема ни последица са овог аспекта.
14.	Да ли на локацији или у близини локације постоје површинске или подземне воде које могу бити захваћене утицајем пројекта?	ДА Воде са Монтажног плаца се уводе у Ободни канал Поља Е. Који се напослетку улива у Колубару као природни реципијент. Али реализација Пројекта неће утицати на наведени ток.	НЕ Уз примену планираних и пројектованих мера превенције планирани Пројекат неће имати значајне негативне утицаје на површинске и подземне воде.
15.	Да ли на локацији или у близини локације постоје подручја или природни облици високе амбијенталне вредности који могу бити захваћени утицајем пројекта?	НЕ На локацији или у близини локације не постоје подручја или природни облици високе амбијенталне вредности који могу бити захваћени утицајем Пројекта	НЕ Нема последица по животну средину са овог аспекта.
16.	Да ли на локацији или у близини локације постоје путни правци или објекти који се користе за рекреацију или други објекти који могу бити захваћени утицајем пројекта?	НЕ У окружењу предметне локације не постоје објекти који могу бити	НЕ Нема последица са овог аспекта.



		захваћени утицајем Пројекта.	
17.	Да ли на локацији или у близини локације постоје транспортни правци који могу бити загушени или који проузрокују проблеме по животну средину, а који могу бити захваћени утицајем пројекта?	НЕ Монтажни плац је лоцирани у близини пута Вреоци – Б.Црљени - Степојевац, на који је повезан приступним путем.	НЕ Нема последица са овог аспекта.
18.	Да ли се пројекат налази на локацији на којој ће вероватно бити видљив великом броју људи?	ДА Локација ће бити видљива корисницима локалног пута.	НЕ Са наведеног аспекта нема битних последица по животну средину.
19.	Да ли на локацији или у близини локације има подручја или места од историјског или културног значаја која могу бити захваћена утицајем пројекта?	ДА У широј околини монтажног плаца налазе се Црква брвнара Ваведење Пресвете Богородице, Црква Покров св. Богородице, Старо гробље у Вреоцима	НЕ Нема последица са овог аспекта.
20.	Да ли се пројекат налази у претходно неразвијеном подручју које ће због тога претрпети губитак зелених површина?	ДА Пројекат ће заузимати зелене површине, али су оне по Просторној документацији опредељена за индустријску зону.	ДА Пројекат заузима зелене површине, претежно коришћене пољопривредној производњи.
21.	Да ли се на локацији или у близини локације пројекта користи земљиште, на пример за куће, вртове, друге приватне намене, индустријске или трговачке активности, рекреацију, као јавни отворени простор, за јавне објекте, пољопривредну производњу, за шуме, туризам, рударске или друге активности, које могу бити захваћене утицајем пројекта?	ДА Зона становања, налази се северно од локације Пројекта, на удаљености од око 650m	НЕ Пројекат не може негативно да утиче на начин коришћења земљишта у окружењу.
22.	Да ли за локацију и за околину локације постоје планови за будуће коришћење земљишта које може бити захваћено утицајем пројекта?	ДА Планиране активности на околном земљишту су рад и проширење површинског копа, али њихова реализација није	НЕ Са овог аспекта нема битних последица.



		угрожена радом предметног Пројекта	
23.	Да ли на локацији или у близини локације постоје подручја са великом густином насељености или изграђености која могу бити захваћена утицајем пројекта?	ДА У близини Пројекта најближе насеље које није предвиђено за исељење због развоја копа је село Велики Црљени	НЕ Нема последица са овог аспекта.
24.	Да ли на локацији или у близини локације има подручја заузетих специфичним (осетљивим) коришћењима земљишта, на пример болнице, школе, верски објекти, јавни објекти који могу бити захваћени утицајем пројекта?	НЕ У непосредном окружењу нема наведених подручја.	НЕ Неће бити последица по животну средину.
25.	Да ли на локацији или у близини локације има подручја са важним, висококвалитетним или ретким ресурсима (на пример, подземне воде, површинске воде, шуме, пољопривредна, риболовна, ловна и друга подручја, заштићена природна добра, минералне сировине и др.) која могу бити захваћена утицајем пројекта?	НЕ У непосредном окружењу нема наведених подручја.	НЕ Неће бити последица по животну средину.
26.	Да ли на локацији или у близини локације има подручја која већ трпе загађење или штету на животnoj средини (на пример, где су постојећи правни нормативи животне средине пређени) која могу бити захваћена утицајем пројекта?	ДА Предметна локација се налази окружена индустријским објектима везаним за производњу и прераду угља.	НЕ Са овог аспекта нема ограничења за реализацију пројекта и неће доћи до значајних негативних последица по животну средину.
27.	Да ли је локација пројекта угрожена земљотресима, слегањем земљишта, клизиштима, ерозијом, поплавама или повратним климатским условима (на пример температурним разликама, маглom, јаким ветровима) који могу довести до проузроковања проблема у животnoj средини од стране пројекта?	НЕ На предметној локацији, нису идентификовани показатељи нестабилности терена, појаве клизишта, слегања терена, ерозије.	НЕ Нема значајних последица по животну средину.

РЕЗИМЕ:

Предмет Захтева за одлучивање о потреби процене утицаја на животну средину је пројекат изградње монтажног плаца за монтажу два БТО система.

Основна функција монтажног плаца јесте монтажа рударске опреме за контнуални ископ угља. Монтажа опреме се врши на посебно уређеном простору који је димензионисан и уређен за сваку справу понаособ. Подизање опреме се врши уз помоћ дерик кранова који су постављени на кранску стазу која се налази уз сам плац. Када делови пристигну на плац потребно је обезбедити привремени простор за складиштење опреме где ће се сви склопови и опрема депоновати пре процеса монтаже. Исто тако на том простору се може извршити такозвана предмонтажа, а онда се тако намонтирани део подиже и монтира. Већина опреме се може депоновати на отвореним складиштима, али је за неке делове потребно обезбедити наткривен простор где ће се депоновати та опрема. Исто тако је потребно обезбедити помоћне објекте у смислу радионице, алатнице, складишта боја, лакова, гасова, као и простор за смештај



радника и особља. Сви ови објекти захтевају и пратећу инфраструктуру, која подразумева саобраћајнице, паркинге, електроенергетске инсталације, телекомуникационе инсталације, као и комуналну инфраструктуру.

Током извођења радова очекује се генерисање неопасног отпада (грађевинског и комуналног) са којим се поступа у складу Планом управљања отпадом, које се израђује у складу са законском регулативом.

Током рада Пројекта, са свим отпадом који ће се генерисати у овим објектима такође се поступа у складу са Планом управљања отпадом, а који се израђује у складу са законском регулативом. Очекује се генерисање комуналног отпада, чврстог отпада (гвожђе и челик, отпадно дрво, папир и картон, челична бурад, празна амбалажа од боја и лакова, пластична амбалажа, хираулично уље, канцеларијског отпада (електронски отпад, папир), отпада од талога објеката за пречишћавање вода.

Одабрана технолошка решења у фази пројектовања предупредују потенцијална загађења.

Као и код других пројеката, постоји опасност од акцидентних ситуација које би могле изазвати ефекте на животну средину. Примена пројектованих технолошких мера своди вероватноћа појаве удеса на минимум, као и израда и примена Плана за реаговање у инцидентним ситуацијама.

У ближој околини нема заштићених објеката природе нити споменика.

Локација објеката припада зони на којој је извршена експропријација земљишта и исељено је становништво. Нема густо насељених места у ближој околини.

Због свега наведеног у овом кратком опису пројекта може се закључити да је предметни Пројекат одржив на датој локацији.

Прилози уз захтев:

1. Информација о локацији
2. Основна концепција пројекта ДРП монтажног плаца за потребе ПК „Поље Е“ у Вреоцима у засеоку „Кусања“ - због обимности, документ приложен у електронској форми Захтева
3. Графички приказ макро и микро локације
4. Услови и сагласности других надлежних органа
 - Решење за извођење рударских радова по ГРП ПК „Поље Е“
 - Услови Секретаријата за саобраћај
 - Услови Србијагас
 - Саобраћајно-технички услови, Секретаријат за јавни превоз
 - Услови – Телеком Србија
 - Услови Електродистрибуција Србије
 - Услови Завода за заштиту природе
 - Услови Завода за заштиту споменика културе града Београда
 - Водни услови Министарства пољопривреде, шумарства и водопривреде
 - Услови железница Србије
 - Услови путева Београда
 - * Мишљење Министарства унутрашњих послова
5. Доказ о уплати републичке административне таксе



AAAU3157327987823

РЕПУБЛИКА СРБИЈА
ГРАД БЕОГРАД
ГРАДСКА ОПШТИНА ЛАЗАРЕВАЦ
УПРАВА ГРАДСКЕ ОПШТИНЕ
Одељење за урбанизам
и грађевинске послове
III-03 Број: 350-361/2023
12.10.2023. године
ЛАЗАРЕВАЦ

АКЦИОНАРСКО ДРУШТВО „ЕЛЕКТРОПРИВРЕДА СРБИЈЕ“

ПРИМЉЕНО: 20.10.2023.126			
Орг.јед.	Број	Прилог	Вредности
Е.04.04	-959958/1	1	2023

Одељење за урбанизам и грађевинске послове Управе ГО Лазаревац, поступајући по захтеву АД Електропривреда Србије Београд, Огранак РБ Колубара, за кат. парцеле бр. 183/3, 429/1, 429/2, 429/3, 436/1, 436/2, 436/3, 436/4, 436/5, 436/7, 436/8, 436/9, 436/10, 436/11, 436/12, 436/13, 436/14, 436/15, 436/16, 667, 668/1, 668/2, 668/3, 669, 670/1, 670/2, 670/3, 670/4, 670/5, 673, 674, 675, 676, 677/1, 677/2, 677/3, 677/4, 677/5, 677/6, 677/7, 677/9, 678, 679, 680/1, 680/2, 680/3, 680/4, 680/5, 680/6, 681/1 681/2, 687/1, 689, 690, 691/1, 694/1, 694/2, 694/3, 694/4, 694/5, 694/6, 695, 696, 914, 2362/1, 2366, 2377/1, 2377/2, 2377/3, 2377/4, 2408/3, 2408/4, 2409/1, 2588 и 2409/1 све КО Вреоци, ради изградње „Монтажног плаца“ за потребе ПК „Поље Е“ у Вреоцима, насеље „Кусања“ на основу чл.53. Закона о планирању и изградњи („Сл. гласник РС“, бр.72/09, 81/09, 64/10, 24/11, 121/12, 42/13, 50/13, 98/13, 132/14, 145/14, 83/18, 31/19, 37/19, 9/20, 52/21, 62/23), члана 32. Одлуке о Управи градске општине Лазаревац („Сл.лист града Београда“, бр. 120/16, 5/17, 30/18, 20/19 и 122/19), Правилника о садржини информације о локацији и о садржини локацијске дозволе („Сл. гласник РС“, бр.3/2010), а по овлашћењу III-01 број: 031-6/2023 од 07.02.2023.године, издаје:

ИНФОРМАЦИЈА О ЛОКАЦИЈИ за кат.парцеле бр.

183/3, 429/1, 429/2, 429/3, 436/1, 436/2, 436/3, 436/4, 436/5, 436/7, 436/8, 436/9, 436/10, 436/11, 436/12, 436/13, 436/14, 436/15, 436/16, 667, 668/1, 668/2, 668/3, 669, 670/1, 670/2, 670/3, 670/4, 670/5, 673, 674, 675, 676, 677/1, 677/2, 677/3, 677/4, 677/5, 677/6, 677/7, 677/9, 678, 678, 679, 680/1, 680/2, 680/3, 680/4, 680/5, 680/6, 681/1 681/2, 687/1, 689, 690, 691/1, 694/1, 694/2, 694/3, 694/4, 694/5, 694/6, 695, 696, 914, 2362/1, 2366, 2377/1, 2377/2, 2377/3, 2377/4, 2408/3, 2408/4, 2409/1, 2588 и 2409/1 све КО Вреоци

ПРАВНИ ОСНОВ

Закон о планирању и изградњи ("Сл. гласник РС", бр. 72/09, 81/09-исправка, 64/10-УС, 24/11, 121/12, 42/13, 50/13, 98/13, 132/14, 145/14, 83/18, 31/19, 37/19, 9/20, 52/21 и 62/23) и Правилник о садржини информације о локацији и о садржини локацијске дозволе ("Сл. гласник РС", бр.3/10).

ПЛАНСКИ ОСНОВ

1. Просторни план подручја експлоатације Колубарског лигнитског басена ("Сл.лист града Београда", бр.107/17).
2. План генералне регулације за насеље Вреоци ("Сл. лист града Београда", бр. 54/08).

Према наведеном плану под тачком 1. предметна кат парцеле:

- 183/3, 429/1, 429/2, 429/3, 436/1, 436/2, 436/3, 436/4, 436/5, 436/7, 436/8, 436/9, 436/10, 436/11, 436/12, 436/13, 436/14, 436/15, 436/16, 667, 668/1, 668/2, 668/3, 669, 670/1, 670/2, 670/3, 670/4, 670/5, 673, 674, 675, 676, 677/1, 677/2, 677/3, 677/4, 677/5, 677/6, 677/7, 677/9, 678, 678, 679, 680/1, 680/2, 680/3, 680/4, 680/5, 680/6, 681/1 681/2, 687/1, 689, 690,

691/1, 694/1, 694/2, 694/3, 694/4, 694/5, 694/6, 695, 696, 914, 2366, 2377/2, 2408/3, 2408/4 све КО Вреоци припадају према намени ЕНЕРГЕТСКИМ И ИНДУСТРИЈСКИМ КОМПЛЕКСИМА-ЛОКАЦИЈА РЕЗЕРВИСАНА ЗА РУДАРСКО-ЕНЕРГЕТСКО-ИНДУСТРИЈСКИ КОМПЛЕКС- подцелина 15 просторне целине ЗОНА УТИЦАЈА ПК ПОЉЕ „Д“ У ДЕЛУ НАСЕЉА ВРЕОЦИ.

- 2409/1 КО Вреоци (део железничке пруге) северним делом припада према намени ЕНЕРГЕТСКИМ И ИНДУСТРИЈСКИМ КОМПЛЕКСИМА-ЛОКАЦИЈА РЕЗЕРВИСАНА ЗА РУДАРСКО-ЕНЕРГЕТСКО-ИНДУСТРИЈСКИ КОМПЛЕКС- подцелина 15 просторне целине ЗОНА УТИЦАЈА ПК ПОЉЕ „Д“ У ДЕЛУ НАСЕЉА ВРЕОЦИ а јужним делом РЕЗЕРВАЦИЈА ПРОСТОРА ЗА РУДАРСКЕ АКТИВНОСТИ У ПОСТПЛАНСКОМ ПЕРИОДУ.
- 2362/1 КО Вреоци припада намени РЕЗЕРВАЦИЈА ПРОСТОРА ЗА РУДАРСКЕ АКТИВНОСТИ У ПОСТПЛАНСКОМ ПЕРИОДУ.
- 2377/1, 2377/3 и 2377/4 све КО Вреоци припада намени ПОТЕНЦИЈАЛНЕ ЛОКАЦИЈЕ ЗА ЕНЕРГЕТСКО-ИНДУСТРИЈСКИ КОМПЛЕКС (ПОСТПЛАНСКИ ПЕРИОД).
- 2588 КО Вреоци (део индустријске пруге) северним делом припада према намени ЕНЕРГЕТСКИМ И ИНДУСТРИЈСКИМ КОМПЛЕКСИМА-ЛОКАЦИЈА РЕЗЕРВИСАНА ЗА РУДАРСКО-ЕНЕРГЕТСКО-ИНДУСТРИЈСКИ КОМПЛЕКС- подцелина 15 просторне целине ЗОНА УТИЦАЈА ПК ПОЉЕ „Д“ У ДЕЛУ НАСЕЉА ВРЕОЦИ а јужним делом РЕЗЕРВАЦИЈА ПРОСТОРА ЗА РУДАРСКЕ АКТИВНОСТИ У ПОСТПЛАНСКОМ ПЕРИОДУ.

ПРАВИЛА ГРАЂЕЊА

ЗОНА УТИЦАЈА ПК „ПОЉЕ Д“ У ДЕЛУ НАСЕЉА ВРЕОЦИ

Део насеља Вреоци према КО Велики Црљени налази се из- ван граница експлоатационог подручја Колубарског лигнитског басена, па с тим у вези није директно угрожен рударским рад- овима. Домаћинства лоцирана у том делу насеља, према одредбама Плана генералне регулације за насеље Вреоци, користила су ре- жим изградње за насеља која нису предвиђена за пресељење до 2020. године.

Скупштина градске општине Лазаревац је на седници од 17. децембра 2008. године (Одлука бр. Број 06-145/2008-ГХ) доне- ла План генералне регулације за насеље Вреоци (у даљем тексту: План генералне регулације), као и „Програм пресељења Вреоца“ (у даљем тексту: Програм пресељења) и „Стратешку процену ути- цаја Плана генералне регулације на животну средину“, као састав- не делове Плана генералне регулације.

Доношењем Плана генералне регулације створен је плански основ да Влада утврди јавни интерес за спровођење експроприја- ције и административни пренос непокретности и у овом делу на- сеља (Решење Владе 05 број 465-7455/2011 од 29. септембра 2011. године).

Планирана намена и начин коришћења земљишта, правила уређења и правила грађења

Домаћинстава и друге експроприсане непокретности, у планском периоду могуће је организовати пратеће и помоћне рударске активности, односно изградити објекте који у смислу Закона о рударству и геолошким истраживањима представљају рударске објекте намењене пратећим и помоћним рударским активностима (укључујући одржавање рударских објеката, построје- ња, машина и уређаја, управљање рударским отпадом, спровођење санације и рекултивације) и то следеће објекте:

- рударске објекте, постројења и уређаје у функцији припреме геолошких и рударских истраживања транспортне и друге системе у оквиру технологије транспорта угља до нпр. депонија за хомогенизацију,
- објекте и површине намењене привременом одлагању рударског отпада (изузев јаловине) на месту настајања до коначног одлагања,
- објекте, постројења и уређаје за заштиту рудника од подземних и површинских вода;
- објекте, постројења и уређаје који чине целину са електричном мрежом рудника; и
- главне и помоћне магацине и складишта материјала и опреме са пратећим канцеларијским и лабораторијским простором.

Могућа је по потреби изградња и друге пратеће техничке и технолошке инфраструктуре у циљу организације експлоатације резерви нпр. других минералних сировина. Није предвиђена изградња објеката и постројења за сепарацију, припрему и прераду угља, депонија за хомогенизацију и сл.

Сви планирани објекти и активности морају бити пројектовани, изведени и у функцији уз примену заштитних мера и уз макси- малну контролу преношења утицаја из радне у животну средину.

Појединачне експроприсане непокретности (зграде и други објекти), за које се докаже оправданост адаптације за потребе пратећих и помоћних рударских активности, заједно са земљиштем могу бити приведене планираној намени.

Након сагледавања концепције дугорочног просторног развоја Колубарског басена према одредбама Просторног плана пред- виђа се резервација простора овог дела насеља „Кусања“ за будућу индустријску зону. Привредно-индустријска зона у Вреоцима и комплекс око цркве „Покров св. Богородице“, као и постојећи инфраструктурни системи, с обзиром на то да се налазе изнад моћног лежишта угља, биће у постпланском периоду измештени са садашњих локација у складу са динамиком развоја рударских радова у централном делу Басена. С тога при пројектовању рударских објеката намењених пратећим и помоћним рударским активностима у овој зони у планском периоду, у погледу оправданости инвестиција и просторних условљености које могу изазвати, узети у обзир њихову евентуалну привременост.

С обзиром на то да на овом простору експлоатација угља није планирана задржавају се у функцији, одржавају и по потреби реконструишу у свему према правилима Просторног плана, јавни путеви (некадашњи ДП ПБ-363/Р-201, некатегорисане и насељске саобраћајнице у регулацији утврђеној Планом генералне регулације) и други инфраструктурни објекти од значаја за шире под- ручје и рударско- енергетски сектор, нпр. 2ДВ 35 ^ Централна радионица + Сушара. (План генералне регулације, Карта број 8: Синхрон план).

Услови изградње, реконструкције и адаптације објеката домаћинства, као и услови изградње и реконструкције у оквиру комуналне инфраструктуре и објеката јавних служби у насељу утврђују се директном применом општих правила употребе земљишта, грађења, уређења и заштите простора (Део други, I Општа правила употребе земљишта, грађења, уређења и заштите простора, Табела 63 и Табела 64) и то:

није дозвољено формирање нових грађевинских парцела парцелацијом на грађевинском земљишту изван грађевинског подручја;

није дозвољена изградња, нових објеката (стамбених и других зграда и пратећих објеката) на постојећем изграђеном земљишту;

на постојећим објектима могуће је само текуће одржавање, без доградње, реконструкције и презиђивања;

изузетно, у условима када су постојећи објекти у таквом експлоатационом стању да су склони паду или небезбедни за даље коришћење, поред рушења објекта, могуће извођење неопходних санационих радова на уклањању дерутних елемената и њиховој замени или ојачању, на основу одобрења надлежног органа по пријави радова.

На обухваћеним површинама корисник експропријације обезбедиће просторне услове за коришћење експроприсаног пољопривредног земљишта до заузимања за потребе рударства.

С тим у вези предвиђено је техничко одржавање, као и евентуално извођење нових пољских путева за обезбеђење адекватне саобраћајне повезаности овог дела насеља са другим деловима атара Вреоци.

15.4. Смернице за спровођење планског документа

Програмским основама за пресељење насеља Вреоци (у даљем тексту: Програмске основе) које је усвојио УО ЈП ЕПС-а (број 1-953/3 од 12. новембра 2007. године), а потврдила Влада Решењем (05 број 310-5277/2007-3 од 22. новембра 2007. године), утврђене су обавезе учесника у пресељењу Вреоца и гаранције у односу на спровођење активности везаних за пресељење.

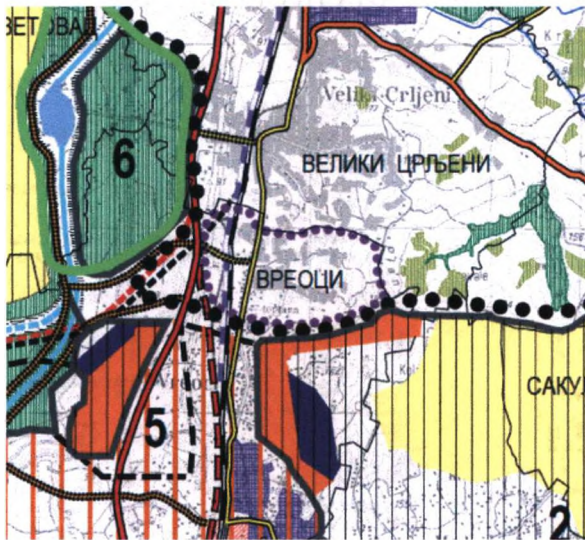
За потребе пресељења домаћинстава и одржавања функционисања и уређења дела насеља Вреоци који није директно угрожен будућим рударским активностима израдиће се Оперативни програм на основу којег ће се предузимати координисане активности у вези са свим аспектима пресељења.

На овим површинама, до коначног пресељења насеља, у току експлоатације угља и након тога, успоставити систем перманентног праћења еколошких параметара и обезбедити кроз израду одговарајућег пројекта и програма мониторинга јасне процедуре и поступке за смањење очекиваних прекорачења.

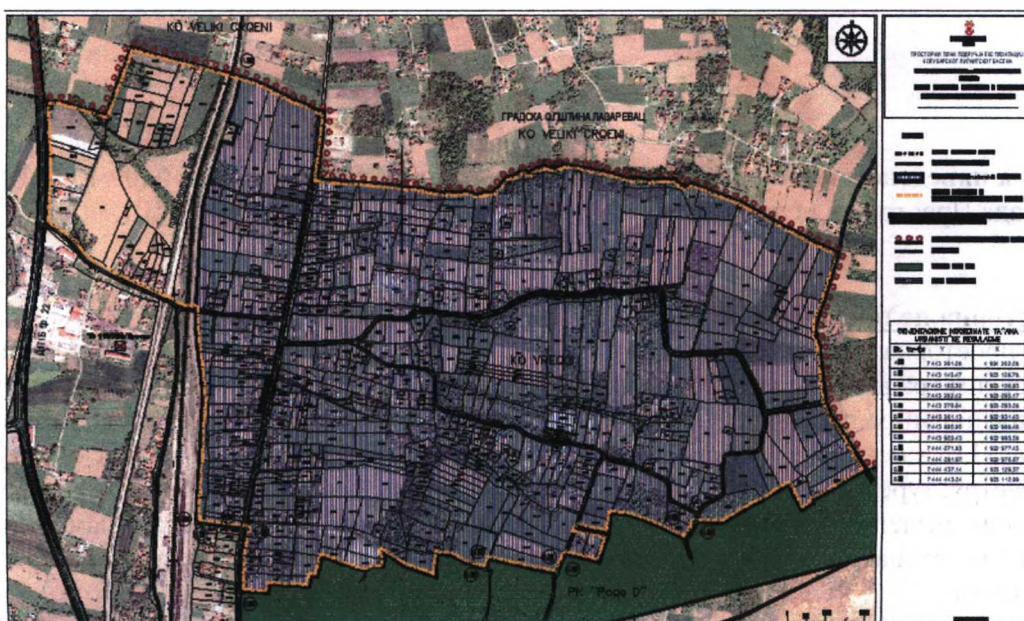
Уређење површина за потребе размештања постојећих капацитета из Привредно-индустријске зоне Вреоци и изградњу нових капацитета у оквиру пратећих рударских активности на простору насеља Кусања (обухваћени део Вреоца) који је резервисан за будући рударско-енергетско-индустријски комплекс је на основу нове планске документације. Активности у планском периоду су у обиму и уз ограничења према овим правилима уређења и правилима грађења.

ГРАФИЧКИ ПРИЛОЗИ ИЗ ПЛАНА

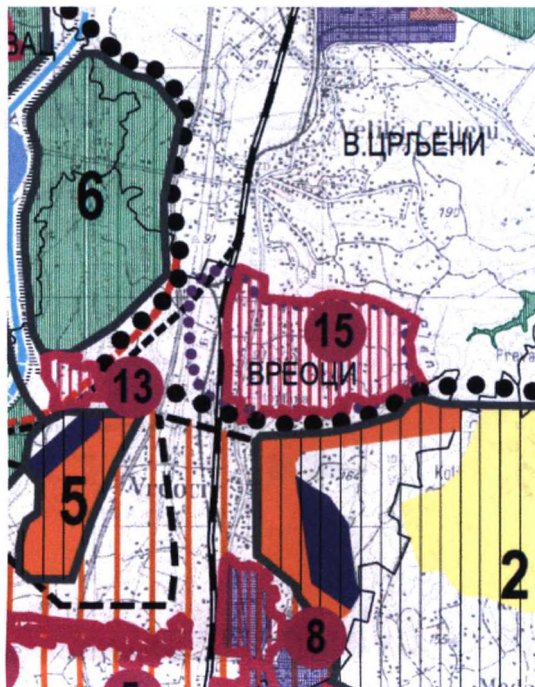
Реферална карта бр 1. ПОСЕБНА НАМЕНА ПРОСТОРА



Карта бр.1. НАМЕНА ПРСТОРА, НИВЕЛАЦИЈА И РЕГУЛАЦИЈА



РЕФЕРАЛНА КАРТА БР.4-СПРОВОЂЕЊЕ ПЛАНСКИХ ПРОПОЗИЦИЈА



Према наведеном плану под тачком 2. предметна кат парцела број 2409/1 КО Вреоци припада Просторној целини "Инфраструктурни коридор" потцелина број 1.

Просторна целина Инфраструктурни коридор

Ова просторна целина се налази између осталих просторних целина намењених рударским радовима, као зона планирана за уређење и изградњу измештених и новопланираних коридора и објеката саобраћајне, енергетске (далеководи напонских нивоа 110 и 35kV, гасовод, вреловод), телекомуникацијске и водопривредне инфраструктуре. Подељена је на седам потцелина по принципу етапности реализације планских решења. У оквиру појединих потцелина мења се и претежна намена према планским етапама, што је од значаја за режим уређивања грађевинског и осталог земљишта.

Земљиште у оквиру граница ове просторне целине намењено је искључиво за грађење, односно, измештање објеката саобраћајне, енергетске и друге инфраструктуре, а уређује се као јавно грађевинско земљиште према општим и појединачним правилима Урбанистичког плана за изградњу и уређење простора, која се спроводе, разрађују и усаглашавају на основу појединачних решења из одговарајуће техничке документације, а кроз израду урбанистичких пројеката.

Инфраструктурни коридор, Потцелине 1, 2, 3, 4 и 5:

У појасу ширине 380 – 690 m између граница просторних целина "Јужно поље" и Поље "Д" успоставља се унутрашња регулација за појединачне планиране и постојеће линијске објекте и то:

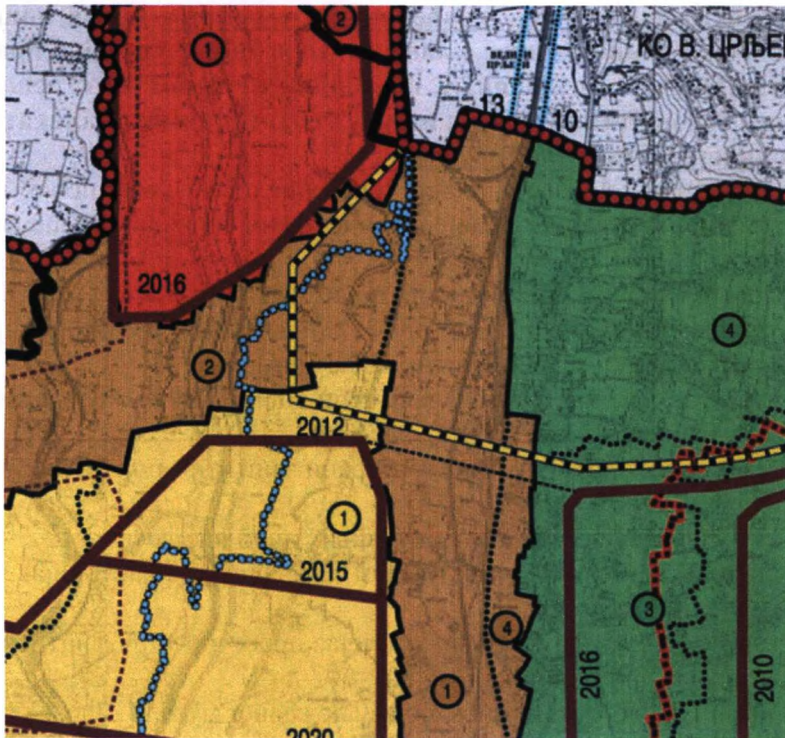
- DV 110 kV 107/1 (извођачки појас – 5m, заштитни појас 30m);
- цевоводи сирове и отпадне воде у заједничком рову са сервисном стазом (8-10m);
- DV 110 kV 120/1(извођачки појас – 5m, заштитни појас 30m);
- 6 DV 35 kV (извођачки појас 5m, појединачни заштитни појас до 30 m, крајње линије коридора до 20m од трасе крајњих водова);
- државни пут М22 (извођачки коридор – 21m, обострани заштитни појас 15m у односу на земљишни);
- индустријска пруга (појас забране градње 8m од крајњих линија колосека);
- магистрална пруга државне железнице (у постојећем земљишном појасу, појас забране градње 8-12m од крајњих линија колосека);
- државни пут у насељеном месту Р201 (земљишни појас просечно 17m, заштитни појас према централном инфраструктурном коридору 10m);
- цевовод сирове и санитарне воде у заштитном појасу државног пута М22;
- гасовод (заштитни појас 11m); и
- телекомуникациони каблови и остала инфраструктурна мрежа нижег ранга у регулацији других система.

У оквиру потцелина 1,2,5 и 7 планира се резервација простора за коначно измештање реке Колубаре и Пештан до 2016. године, магистралног пута М22, железничке пруге Београд-Бар и енергетских водова након планског периода. Сложени и специфични захтеви при изградњи планираних капиталних објеката, неопходни истражни радови великог обима и, евентуално, резултати и решења студијске и техничке документације за изградњу, могу условити отпочињање радова на инжењерској припреми земљишта за градњу и радова на изградњи доњег строја ових објеката, односно земљиште се може привести коначној намени и пре истека планског периода.

Развој рударских радова на планском подручју утиче на континуирану промену намене површина и начин коришћења грађевинског и осталог земљишта. **Промене прате динамику развоја рударских радова.**

У границама планског подручја где су планирани рударски радови или друге активности као последица извођења рударских радова (експлоатационо подручје, инфраструктурни коридори) није дозвољена: изградња сталних инфраструктурних система (саобраћајница, енергетских и других водова), осим у инфраструктурном коридору предвиђеном за ту сврху; изградња нових корита за трајно измештање водотока, осим у планираном коридору; изградња нових индустријских, складишних и пратећих објеката; изградња сталних објеката за јавне намене; и изградња других трајних грађевинских објеката.

Извод из ПГРа за насеље Вреоци-Карта бр.1-Граница планског подручја и просторних целина и потцелина.



ЛЕГЕНДА	
	Граница Планског подручја
	Граница КО Вреоци
	Граница општине
	Граница КО
	Дневна заграда кола
	Завршна контура кола
	Граница експлоатационог подручја
	Граница потцелине
	Основа потцелине просторне целине Поље "В.Црљен"
	Основа потцелине просторне целине Поље "У"
	Основа потцелине просторне целине "Умно поље"
	Основа потцелине просторне целине "Инфраструктурни коридор"
	Основа потцелине просторне целине "Промислено-индустријска зона Вреоци"
	Коридор за комуналне инфраструктурне системе на територији КО Сикобањ, КО Јабучи и КО Велика Црљина
ГРАНИЦЕ УРБАНИСТИЧКИХ ПЛАНОВА	
	Програми ГП Лазаревац
	ПГР дела градоног насеља Лазаревац
	ПГР за отварање и експлоатацију ПК "Велика Црљина"
	ПГР за насеље "Планине" у Лазаревац
	УП за Просторне поље "У"
	УП Шкољи-Куршак
	ПГР за изградњу гробља "Лазаревац 2"
	ПГР за изградњу главних колектора и постројења за пречишћавање отпадних вода Лазаревац
	ПОУ Шопиће
ПРОСТОРНЕ ЦЕЛИНЕ	
	Граница просторне целине
	Поље "Велика Црљина"
	Поље "У"
	"Умно поље"
	"Инфраструктурни коридор"
	"Промислено-индустријска зона Вреоци"

ПЛАН ГЕНЕРАЛНЕ РЕГУЛАЦИЈЕ ЗА НАСЕЉЕ ВРЕОЦИ	
ГРАНИЦА ПЛАНСКОГ ПОДРУЧЈА И ПРОСТОРНИХ ЦЕЛИНА И ПОТЦЕЛИНА	
карта бр.1.	1 : 10 000
Председник скупштине Градске општине Лазаревац: Милош Милошевић	Одговорни урбанисти: др. Ненад Стојић, дипл.инж.арх. лиценца бр. 200 0318 03 Гордана Црљен, дипл.инж.град. лиценца бр. 203 0728 04
ИНСТИТУТ ЗА АРХИТЕКТУРУ И УРБАНИЗАМ ВРЕОЦИ INSTITUTE OF ARCHITECTURE AND URBAN & SPATIAL PLANNING OF VREOCI	

Обрађивач
Тамара Плавша Савић, дипл.инж.арх.



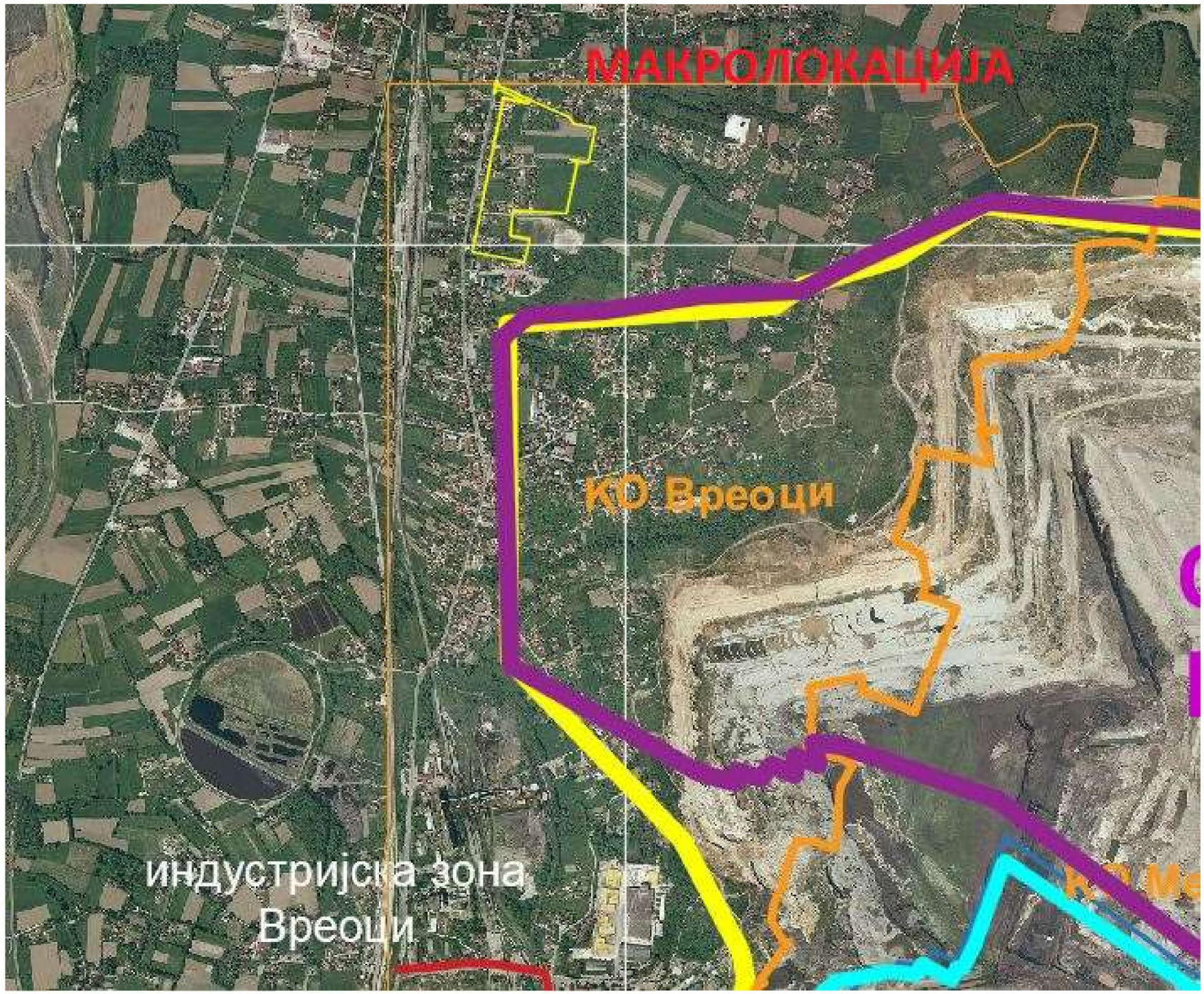
НАЧЕЛНИК
Душан Ненадић, дипл.правник




МАКРОЛОКАЦИЈА

КО Вреоци

индустријска зона
Вреоци



МИКРОЛОКАЦИЈА





Република Србија
МИНИСТАРСТВО РУДАРСТВА И ЕНЕРГЕТИКЕ

Број: 310-02-01494/2021-02

Датум: 24.12.2021. године

Министарство рударства и енергетике, решавајући по захтеву Електропривреде Србије ЈП Београд - Огранка РБ Колубара из Лазаревца за издавање одобрења за извођење рударских радова, на основу члана 8. Закона о министарствима („Службени гласник РС” број 128/2020), члана 101., 102. и 103. Закона о рударству и геолошким истраживањима („Службени гласник РС” број 101/2015, 95/2018 - др. закон и 40/2021) и члана 136. Закона о општем управном поступку („Службени гласник РС”, број 18/2016), на основу овлашћења министарке број: 021-02-31/2021-08 од 23.03.2021. године, доноси:

Р Е Ш Е Њ Е

1. **ОДОБРАВА СЕ** Електропривреди Србије ЈП Београд - Огранку РБ Колубара са седиштем у Лазаревцу, матични број 20053658, извођење рударских радова по Главном рударском пројекту површинског копа „Поље Е” са следећим саставним деловима:

КЊИГА I: ОСНОВНА КОНЦЕПЦИЈА

Свеска 1: Текст

Свеска 2: Прилози

Свеска 2/1: Прилози

КЊИГА II: ТЕХНИЧКИ ПРОЈЕКАТ ЕКСПЛОАТАЦИЈЕ

Свеска 1: Текст

Свеска 2: Прилози

КЊИГА III: ТЕХНИЧКИ ПРОЈЕКАТ ОДБРАНЕ КОПА ОД ВОДА

Свеска 1: Технички пројекат одбране копа од површинских вода

Свеска 2: Технички пројекат одбране копа од подземних вода

Свеска 2а: Текст

Свеска 2б: Графички прилози

Свеска 2в: Графички прилози

КЊИГА IV: ТЕХНИЧКИ ПРОЈЕКАТ СНАБДЕВАЊА ЕЛЕКТРИЧНОМ ЕНЕРГИЈОМ И ТЕЛЕКОМУНИКАЦИЈЕ

Свеска 1: Технички пројекат снабдевања електричном енергијом

Свеска 2: Технички пројекат телекомуникација

КЊИГА V: ТЕХНИЧКИ ПРОЈЕКАТ ЗАШТИТЕ ОД ПОЖАРА

КЊИГА VI: ТЕХНИЧКИ ПРОЈЕКАТ МАШИНСКОГ И ЕЛЕКТРО ОДРЖАВАЊА

КЊИГА VII: ТЕХНИЧКИ ПРОЈЕКАТ БЕЗБЕДНОСТИ И ЗДРАВЉА НА РАДУ

КЊИГА VIII: ТЕХНИЧКО-ЕКОНОМСКА ОЦЕНА ОПРАВДАНОСТИ

КЊИГА IX: ТЕХНИЧКИ ПРОЈЕКАТ РЕКУЛТИВАЦИЈЕ

2. У складу са главним рударским пројектом изводиће се рударски радови на експлоатацији угља из лежишта „Поље Е” и делом из лежишта „Поље Д” у колубарском басену, на експлоатационом пољу број 321 књиге катастра експлоатационих поља, на територији Града Београда, Градске општине Лазаревац. Годишњи капацитет производње угља према пројекту износи 12 милиона тона.
3. Предузеће је дужно да прибави употребну дозволу пре почетка коришћења објеката изграђених по овом пројекту.
4. Предузеће је дужно да, у вези извођења радова по рударском пројекту из тачке 1. овог решења, изврши санацију и рекултивацију простора, организује управљање рударским отпадом, ангажује лица са одговарајућом стручном спремом на пословима техничког руковођења, стручног надзора, безбедности и здравља на раду, да благовремено извештава надлежни орган и инспекцијске службе о вршењу рударских радова.
5. Рок важења менице серијски број AD 0345048 регистроване код Banca Intesa ад. Београд је до 23.12.2031. године.
6. Привредно друштво је у обавези да се придржава услова и обавеза у вези вршења експлоатације у погледу дозвољених растојања у циљу заштите људи и објеката одређеним техничким прописима и условима утврђеним у решењима других надлежних органа који су саставни део овог решења.

Образложење

Од стране Електропривреде Србије ЈП Београд - Огранка РБ Колубара из Лазареваца поднет је 02.07.2021. године захтев за издавање одобрења за извођење рударских радова по Главном рударском пројекту површинског копа „Поље Е”, са допунама захтева од 25.11.2021. године и 24.12.2021. године.

Увидом у катастар експлоатационих поља који се води у овом министарству утврђено је да Електропривреда Србије ЈП Београд - Огранак РБ Колубара из Лазареваца поседује Решење Републичког секретаријата за привреду број: 310-287/79 од 22.08.1979. године којим је одобрено експлоатационо поље на широј локалности „Колубара – Тамнава”, уписано под катастарским бројем 321.

Уз захтев за издавање одобрења за извођење рударских радова достављена је документација прописана чланом 103. Закона о рударству и геолошким истраживањима („Службени гласник РС” број 101/2015, 95/2018 - др. закон и 40/2021), и то:

- Доказ о плаћеној републичкој административној такси: Потврде о извршењу налога за пренос Банке Поштанска Штедионица А.Д. Београд од 12.11.2020. године у износу од 101.260,00 динара и од 07.09.2021. године у износу од 3.260,00 динара.
- Главни рударски пројекат површинског копа „Поље Е”, израђен од стране ЈП ЕПС Београд, Огранак РБ Колубара, Организациона целина „Пројект”, Лазаревац септембра 2021. године, арх. број: 7205.

Главним рударским пројектом површинског копа „Поље Е” пројектован је континуални систем експлоатације са годишњим капацитетом од 12 милиона тона угља. Укупна количина угља захваћена завршном контуром ПК „Поље Е” је 350.368.085 t („Поље Е”: 331.857.447 t; „Поље Д”: 18.510.638 t). Експлоатационе резерве су 329.346.000 t („Поље Е”:

311.946.000 t; „Поље Д”: 17.400.000 t). Укупна количина откривке, међуслојне, подинске и селективне јаловине износи 1.086.104.000 cm^3 (годишњи капацитет на откопавању је $42 \times 10^6 \text{cm}^3$). Радни век површинског копа је 32 године. Предметним пројектом дата је детаљна динамика радова за првих пет година.

– Извештај и Потврда о извршеној техничкој контроли Главног рударског пројекта површинског копа „Поље Е”, број: 571/21 и 572/21 од 18.11.2021. године издати од стране привредног друштва TERRAGOLD&Co д.о.о. Београд.

– Сагласност носиоца експлоатације на пројекат од 05.11.2021. године.

– Информација о локацији за катастарске парцеле у КО Барошевац, КО Зеоке и КО Медошевац које се налазе у обухвату Просторног плана подручја експлоатације колубарског лигнитског басена („Службени гласник РС”, број 107/2017) и Плана генералне регулације за подручје насеља Барошевац, Зеоке, Медошевац и Бурово („Службени лист Града Београда”, број 58/2008) издата од стране Министарства грађевинарства, саобраћаја и инфраструктуре, број: 350-02-01907/2020-07 од 03.12.2020. године.

– Доказ о праву својине, односно посебан акт Владе о утврђивању јавног интереса за период од пет година за површине на којима је планирано извођење рударских радова:

• Решења Владе о утврђивању јавног интереса за експропријацију, односно административни пренос непокретности – земљишта и објеката на земљишту ради наставка експлоатације угља на површинском копу „Поље Д” и експлоатације угља на новом површинском копу „Поље Е”:

Решење Владе, 05 број 465-313/2010 од 21.01.2010. године;

Решење Владе, 05 број 465-6584/2010 од 16.09.2010. године;

Решење Владе, 05 број 465-8413/2010 од 18.11.2010. године;

Решење Владе, 05 број 465-4154/2011 од 02.06.2011. године;

Решење Владе, 05 број 465-5588/2011 од 14.07.2011. године;

Решење Владе, 05 број 465-7974/2011 од 27.10.2011. године;

Решење Владе, 05 број 465-1089/2012 од 23.02.2012. године;

Решење Владе, 05 број 465-3210/2013 од 12.04.2013. године;

Решење Владе, 05 број 465-3118/2013 од 12.04.2013. године;

Решење Владе, 05 број 465-7513/2016 од 23.08.2016. године;

Решење Владе, 05 број 465-5640/2021 од 16.06.2021. године;

• Решење Скупштине општине Лазаревац, број: 465-71/78-II / 23-а од 29.07.1978. године о експропријацији земљишта за потребе РБ Колубара ради изградње транспортера са траком за транспорт угља од површинског копа „Поље Д” у Зеокама до Суве сепарације у Вреоцима;

• Решења Градске општине Лазаревац о експропријацији земљишта за потребе РБ Колубара ради експлоатације угља на површинском копу „Поље Е”:

Решење Градске општине Лазаревац, III-05 број: 465-56/2010 од 17.06.2010. године;

Решење Градске општине Лазаревац, III-03 број: 465-126/2011 од 05.08.2011. године;

Решење Градске општине Лазаревац, III-03 број: 465-378/2011 од 26.06.2012. године;

Решење Градске општине Лазаревац, III-03 број: 465-394/2011 од 09.11.2011. године;

Делимично Решење Градске општине Лазаревац, III-03 број: 465-368/2011 од 06.12.2011. године;

Решење Градске општине Лазаревац, III-03 број: 465-607/2011 од 08.11.2012. године;

- Решење Градске општине Лазаревац, III-03 број: 465-356/2012 од 30.01.2013. године;
Решење Градске општине Лазаревац, III-03 број: 465-320/2012 од 01.02.2013. године;
Решење Градске општине Лазаревац, III-05 број: 465-116/2014 од 29.12.2014. године;
Решење Градске општине Лазаревац, III-05 број: 465-160/2014 од 28.01.2015. године;
Решење Градске општине Лазаревац, III-05 број: 465-128/2014 од 02.03.2015. године;
Решење Градске општине Лазаревац, III-05 број: 465-88/2014 од 01.04.2015. године;
Решење Градске општине Лазаревац, III-05 број: 465-244/2014 од 06.04.2015. године;
Решење Градске општине Лазаревац, III-03 број: 465-153/2014 од 28.10.2015. године;
Делимично Решење Градске општине Лазаревац, III-05 број: 465-100/2014 од 07.12.2015. године;
Решење Градске општине Лазаревац, III-03 број: 465-340/2012 од 17.02.2016. године;
Решење Градске општине Лазаревац, III-05 број: 465-112/2014 од 26.02.2016. године;
Решење Градске општине Лазаревац, III-05 број: 465-465/2015 од 08.03.2016. године;
Решење Градске општине Лазаревац, III-03 број: 465-11/2015 од 09.03.2016. године;
Решење Градске општине Лазаревац, III-05 број: 465-74/2014 од 11.03.2016. године;
Делимично Решење Градске општине Лазаревац, III-05 број: 465-90/2014 од 31.05.2016. године;
Делимично Решење Градске општине Лазаревац, III-05 број: 465-157/2014 од 15.07.2016. године;
Решење Градске општине Лазаревац, III-05 број: 465-159/2014 од 22.09.2017. године;
- Изјава подносиоца захтева са списком свих катастарских парцела обухваћених рударским радовима за пет година за које су решени имовинско-правни односи или су обухваћени актом Владе о утврђивању јавног интереса у којој је за површине на којима је проглашен јавни интерес или нису решени имовинско-правни односи дата изјава да ће до пријаве извођења радова по предметном пројекту решити имовинско-правне односе, број: 20600-Е 04.02 - 466338/1-21 од 06.10.2021. године.
- Потврда о резервама угља у лежишту „Поље Е”, Колубарски басен, са стањем на дан 31.12.2006. године, издата од Министарства рударства и енергетике, број: 310-02-00811/2007-06 од 31.12.2007. године; Решење Министарства рударства и енергетике, број: 310-02-0871/2015-02 од 04.07.2016. године којим су утврђене и оверене резерве угља у лежишту „Поље Д”, Колубарски угљоносни басен, са стањем на дан 31.12.2014. године.
- Решење Министарства заштите животне средине број: 353-02-956/2019-03 од 01.12.2020. године, којим је дата сагласност на Студију о процени утицаја на животну средину пројекта експлоатације лигнита на површинском копу „Поље Е” са одлагалишним просторима на пољима А, Б, Ц, Д и Турија, на територији ГО Лазаревац, града Београда.
- Решење Републичког завода за заштиту споменика културе, број: 1-1631/2020-1 од 12.11.2020. године којим се даје сагласност на Главни рударски пројекат површинског копа „Поље Е”.
- Решење о издавању водне сагласности на Главни рударски пројекат површинског копа „Поље Е”, издато од стране Министарства пољопривреде, шумарства и водопривреде, Републичке дирекције за воде, број: 325-04-00983/2020-07 од 09.11.2020. године.
- Обавештење по питању надлежности за оверу техничке документације Министарства унутрашњих послова, Сектора за ванредне ситуације, Управе за превентивну заштиту, 09.4 број 217 – 2065/20 од 22.01.2021. године, у погледу мера заштите од пожара за извођење радова по Главном рударском пројекту површинског копа „Поље Е”, у коме се наводи да су техничком документацијом обрађени радови на покретној основној рударској

механизацији за које није прописана обавеза прибављања сагласности на техничку документацију у погледу мера заштите од пожара.

– Бланко меница (прва) Електропривреде Србије ЈП Београд - Огранка РБ Колубара из Лазаревца, серијски број AD 0345048, потписана од стране овлашћених лица, Часлава Сеничанина и Ивана Миловановића, чији се потписи налазе у картону депонованих потписа код Banca Intesa ад. Београд (фотокопија оверена 23.12.2021. године), са печатом издаваоца менице.

Менично овлашћење – писмо за корисника бланко сопствене менице дато 23.12.2021. године у Лазаревцу од стране Електропривреде Србије ЈП Београд - Огранка РБ Колубара из Лазаревца, са којим овлашћује Корисника Министарство рударства и енергетике, Београд, Немањина 22-26, као Повериоца, да предату меницу може попунити на износ од 30% од износа предвиђеног Главним рударским пројектом површинског копа „Поље Е”, за извршење послова санације и рекултивације деградираног земљишта услед експлоатације, што номинално износи 1.076.229.108,00 динара, на основу члана 103. Закона о рударству и геолошким истраживањима („Службени гласник РС” број 101/2015, 95/2018 - др. закон и 40/2021), са роком важења од 10 година од датума издавања, односно од 23.12.2021. године до 23.12.2031. године.

Захтев за регистрацију менице Електропривреде Србије ЈП Београд - Огранка РБ Колубара из Лазаревца, са потврдом пријема Banca Intesa ад. Београд од 23.12.2021. године.

Изјава финансијског директора ЈП ЕПС Београд - Огранка РБ Колубара из Лазаревца број: 0402-692261/2-21 од 24.12.2021. године са подацима према предмеру и предрачуну радова на рекултивацији који су одређени по Главном рударском пројекту површинског копа „Поље Е” и износе: укупна количина минералне сировине предвиђене за експлоатацију по пројекту је 289.313.872 m³, односно 329.346.000 t угља; временски период експлоатације (радни век) по пројекту је 32 године; укупна деградирана површина по пројекту (откопавање и одлагање) је 3.318 ha; укупни износ средстава предвиђених за рекултивацију према пројекту је 3.587.430.360,00 РСД; износ покрића прве менице (30% средстава предвиђених пројектом) за извршење послова санације и рекултивације је 1.076.229.108,00; рок важења прве менице је од 23.12.2021. године до 23.12.2031. године.

Како је Електропривреда Србије ЈП Београд - Огранка РБ Колубара из Лазаревца доставио сву потребну документацију прописану чланом 103. одлучено је као у тачки 1. диспозитива решења на основу члана 102. тачка 1. и 2. Закона о рударству и геолошким истраживањима („Службени гласник РС” број 101/2015, 95/2018 - др. закон и 40/2021).

У тачки 2. диспозитива решења одлучено је на основу члана 102. тачка 3. Закона о рударству и геолошким истраживањима.

У тачки 3. диспозитива решења одлучено је на основу члана 102. тачка 4. Закона о рударству и геолошким истраживањима.

У тачки 4. диспозитива решења одлучено је на основу члана 102. тачка 5. Закона о рударству и геолошким истраживањима.

У тачки 5. диспозитива решења одлучено је на основу члана 102. тачка 6. Закона о рударству и геолошким истраживањима.

У тачки 6. диспозитива решења одлучено је на основу члана 102. тачка 7. Закона о рударству и геолошким истраживањима.

Сходно свему изнетом, одлучено је као у диспозитиву овог решења и одобрено је Електропривреди Србије ЈП Београд - Огранку РБ Колубара из Лазареваца извођење рударских радова по Главном рударском пројекту површинског копа „Поље Е”.

ПОУКА О ПРАВНОМ ЛЕКУ: Ово решење је коначно у управном поступку и против њега се може покренути управни спор тужбом код Управног суда у Београду у року од 30 дана од дана пријема овог решења. Тужба се предаје суду непосредно или поштом. Висина таксе за покретање управног спора износи 390 динара.

В.Д. ПОМОЋНИК МИНИСТАРКЕ



Доставити:

1. Електропривреда Србије ЈП Београд - Огранак РБ Колубара, Светог Саве 1, Лазаревац;
2. Град Београд, ГО Лазаревац, Управа ГО Лазаревац, Карађорђева 42 Лазаревац;
3. МГСИ - Сектор за просторно планирање и урбанизам, Немањина 22-26;
4. Сектор за геолоигију и рударство;
5. Одсек за рударску инспекцију;
6. Архива.

Република Србија
Град Београд
Градска управа града Београда
Секретаријат за саобраћај
Сектор за планирање саобраћаја и
урбану мобилност
Одељење за планирање саобраћаја
IV – 08 Бр. 344.5–675/2023
22.08.2023. године



AAAU3157327973306

27. марта 43
11000 Београд

тел. (011) 2754-458, факс 2754-636
e-mail: info.saobracaj@beograd.gov.rs

АКЦИОНАРСКО ДРУШТВО „ЕЛЕКТРОПРИВРЕДА СРБИЈЕ“

ПРИМЉЕНО: 01.09.2023			
Орг.јед.	Број	Прилог	Вредности
E.04.04-791843/1-2023			

**„Електропривреда Србије“ а.д., Београд
Огранак РБ Колубара**

Центар за инвестиције, развој и унапређење производње
Сектор за логистику инвестиционих пројеката, Вреоци
Ул. Светог Саве бр. 1
11550 Лазаревац

У вези са вашим захтевом за издавање услова за пројектовање и прикључење, објекта на Монтажном плацу у насељу „Кусања“, на катастарским парцелама (К.П.) наведеним у документацији, К.О. Вреоци, Секретаријат за саобраћај вам доставља следеће услове:

1. Регулациону линију преузети из Плана генералне регулације за насеље Вреоци („Сл. лист града Београда“, бр. 54/08) – ПГР-а.
2. Могуће је пројектовати један колски приступ предметној катастарској парцели (К.П.) са јавне саобраћајне површине, улице Димитрија Дише Ђурђевића.

Колски приступ димензионисати у зависности од ширине улице Димитрија Дише Ђурђевића, са које се приступа и меродавног возила (путничко возило максималних димензија, доставно/теретно и/или комунално/ватрогасно возило), тако да буду задовољени услови проходности за меродавно возило (тако да возило може да уђе/изађе на парцелу ходом унапред без додатног маневрисања на улици).

3. Све површине, унутар К.П., намењене кретању возила морају задовољавати услове проходности (ширине саобраћајних трака, радијусе кривина, подужне нагибе, слободне висине и сл.) за усвојено меродавно возило (путничко возило максималних димензија доставно/теретно и/или комунално/ватрогасно возило), у зависности од планиране шеме кретања возила.

За кретање путничких возила интерне саобраћајнице планирати са минималном ширином саобраћајне траке од 2,75m, а за теретна возила 3,50m.

4. Препорука је да се на парцели раздвоје токови кретања путничких и теретних возила, као и да се, ради лакшег маневрисања, на парцели обезбеди једносмерно кретање теретних возила.
5. Простор на парцели, намењен кретању возила дуж парцеле и маневрисању возила приликом уласка/изласка на паркинг места, мора бити изграђен од подлоге прилагођене кретању возила и димензионисан према очекиваном саобраћајном оптерећењу (асфалт/бетон).
6. Разрадити шему кретања доставних/теретних возила на парцели. Доставу планирати тако да не омета околну уличну мрежу.

Препорука је да се пројектује шема кретања доставног/теретног возила на парцели тако да се омогући најмањи могући број укрштања са токовима пешачког саобраћаја.

7. Препорука је да се пројектују издвојене површине за кретање пешака у континуитету минималне ширине од 1,50m, повезане са тротоарима на околним улицама.

8. Број места за смештај путничких возила одредити према нормативима, минимум за:
 - пословање: 1,0 ПМ/80m² БРГП [у складу са Просторним планом градске општине Лазаревац („Сл. лист града Београда“, бр. 10/12)];
 - складишта: 1,0 ПМ/100m² БРГП.
9. Места за смештај возила (паркинг места) и простор за маневрисање приликом уласка/изласка на места за смештај, обезбедити на припадајућој парцели, изван површине јавног пута.

Улазак/излазак возила на/са парцеле пројектовати ходом унапред.
10. Паркинг места пројектовати са димензијама у складу са важећим стандардом (SRPS U.S4.234, из априла 2020 године).

Управна паркинг места (под углом од 90°) пројектовати са димензијама не мањим од 2,50m x 5,00m, а простор за маневрисање пројектовати без икаквих препрека унутар истог, са минималном ширином од 5,00m (за паркирање ходом уназад), односно 7,40m (за паркирање ходом унапред), а у складу са важећим стандардом (SRPS U.S4.234, из априла 2020 године).

Секретаријат за саобраћај је мишљења да је, са становишта функционалности и искоришћења простора, за паркинг места пројектована под углом од 90°, могуће пројектовати ширину маневарског простора на парцели од 6,00m (без обзира на начин паркирања).

Димензије маневарског простора за сва паркинг места могуће је пројектовати или само у складу са важећим стандардом или само у складу са мишљењем Секретаријата за саобраћај.
11. За особе са инвалидитетом обезбедити минимално 5% паркинг места, а најмање 1 паркинг место, прописаних димензија (за управна ПМ димензије не мање од 3,70m x 4,80m, за управна удвојена ПМ димензије не мање од 5,90m x 5,00m, а паркинг места на механизованим системима нису дозвољена). У оквиру димензија П.М. за особе са инвалидитетом не смеју бити препреке. Паркинг места за особе са инвалидитетом не пројектовати са растер елементима.
12. Паркинг места (пројектована под углом од 90°) и простор за маневрисање путничких возила пројектовати са максималним нагибом до 5%, осим у зони паркинг места за особе са инвалидитетом која се морају пројектовати у хоризонталном положају, никад на уздужном нагибу. У зони паркинг места за особе са инвалидитетом дозвољен је само одливни попречни нагиб од максимално 2%.
13. У складу са планираним технолошким процесима будућег објекта, пројектовати паркинг места за доставна/теретна возила, као и места за утовар/истовар робе и места за чекање на утовар/истовар.

Димензије паркинг места за доставна/теретна возила одредити у складу са изабраним меродавним возилом.
14. Препорука је да се у оквиру предметне парцеле пројектује простор за паркирање бицикала (П профили, чешљеви и сл.).
15. Пешачке комуникације пројектовати у складу са Правилником о техничким стандардима планирања, пројектовања и изградње објеката, којима се осигурава несметано кретање и приступ особама са инвалидитетом, деци и старим особама („Сл. гласник РС“, бр. 22/15).
16. Места за смештај контејнера за евакуацију смећа пројектовати ван јавних саобраћајних површина, према Одлуци о одржавању чистоће („Сл. лист Београда“, бр. 27/02, 11/05 6/10-др.одлука, 2/11, 10/11-др.одлука, 42/12, 60/12, 31/13, 44/14, 79/15 и 19/17).

Приликом постављања контејнера водити рачуна о прегледности у зони прикључка на јавни пут.

17. Пре почетка извођења радова на јавној саобраћајној површини, потребно је доставити пројекат привременог одвијања саобраћаја (режима саобраћаја), а у свему према важећој законској регулативи.

Обрадио: Лука Жмавц дипл.инж.саобр. *лж*

заменик начелника Градске управе града Београда -
секретар Секретаријата за саобраћај

Никола Татовић





Орг.јед.	Број	Прилог	Вредности
	716 356/2-03		



AAAU0257426698919

Акционарско друштво
ЕЛЕКТРОПРИВРЕДА СРБИЈЕ, Београд
Огранак РБ Колубара

Ул. Светог Саве бр. 1
11 550 Лазаревац

Ваш број: _____

Наш број: 06-01-11 | 2320/1

Датум: 24. 08. 2023

PH1193/23

Предмет: Услови за израду техничке документације и одобрења са условима за извођење радова у заштитном појасу гасовода, у циљу издавања услова за пројектовање, односно прикључење објеката на монтажном плацу у насељу „Кусања“ КО Вреоци, општина Лазаревац

Поводом захтева за издавање услова за израду техничке документације и одобрења са условима за извођење радова у заштитном појасу гасовода, у циљу издавања услова за пројектовање, односно прикључење објеката на монтажном плацу у насељу „Кусања“ КО Вреоци, општина Лазаревац обавештавамо Вас да је у обухвату планираних радова, у надлежности ЈП "Србијагас" следећи гасни објекат:

- дистрибутивни гасовод од полиетиленских цеви максималног радног притиска (MOP) 4 bar – у изградњи,

што је приказано на ситуацији приложеној уз овај допис.

Траса гасовода дата у прилогу је информативног карактера, те за израду документације и извођење радова користити званичне и ажурне податке о висинском и ситуационом положају изведених инсталација ЈП "Србијагас" из надлежног катастра подземних вода. Због могућег одступања података из катастра подземних вода од стања на терену, при извођењу радова неопходно је извршити пробне ископе ("шлицовања") ради утврђивања тачног положаја гасовода.

При изради пројектно – техничке документације и изградњи потребно је поштовати сва прописана растојања од гасних инсталација у складу са:

- Правилником о условима за несметану и безбедну дистрибуцију природног гаса гасоводима притиска до 16 bar ("Сл. гласник РС", бр. 086/2015)
- и Техничким условима за изградњу у заштитном појасу гасоводних објеката (датим у наставку текста).

Технички услови за изградњу у заштитном појасу гасоводних објеката:

1. Дистрибутивни гасовод од полиетиленских цеви МОР 4 bar

Изградња нових објеката не сме угрозити стабилност, безбедност и поуздан рад гасовода.

Минимално растојање темеља објеката од гасовода је 1 m.

Минимална дозвољена растојања спољне ивице подземних челичних и ПЕ гасовода МОР ≤ 4 bar са другим гасоводима, инфраструктурним и другим објектима су:

	Минимално дозвољено растојање (m)	
	Укрштање	Паралелно вођење
Од гасовода до водовода и канализације	0,20	0,40
Од гасовода до шахтова и канала.	0,20	0,30

Није дозвољено паралелно вођење подземних водова изнад и испод гасовода.

Није дозвољено постављање шахта изнад гасовода.

2. Посебне мере заштите изграђених гасовода при извођењу радова:

1. У појасу ширине по 3 m са сваке стране, рачунајући од осе дистрибутивног гасовода, на местима укрштања и паралелног вођења, предвидети извођење свих земљаних радова ручним ископом. На растојању 1 m до 3 m ближе ивице рова од спољне ивице гасовода, могуће је предвидети машински ископ у случају кад се пробним ископима ("шлицовањем") недвосмислено утврди тачан положај гасовода и кад машински ископ одобри представник ЈП "Србијас" на терену.
2. Уколико на местима укрштања и/или паралелног вођења дође до откопавања гасоводне цеви и оштећења гасовода о овоме се хитно мора обавестити ЈП "Србијас" ради предузимања потребних мера које ће се одредити након увида у стање на терену.
3. У случају оштећења гасовода, које настане услед извођења радова у зони гасовода, услед непридржавања утврђених услова, као и услед непредвиђених радова који се могу јавити приликом извођења објекта, инвеститор је обавезан да сноси све трошкове санације на гасоводним инсталацијама и надокнади штету насталу услед евентуалног прекида дистрибуције гаса.
4. Приликом извођења радова грађевинска механизација мора прелазити трасу гасовода на обезбеђеним прелазима урађеним тако да се не изазива појачано механичко напрезање гасовода.
5. Употреба вибрационих алата у близини гасовода је дозвољена уколико не утиче на механичка својства и стабилност гасовода.
6. У зони 5 m лево и десно од осе гасовода не дозвољава се надвишење (насипање постојећег терена), скидање хумуса, односно промена апсолутне коте терена која је постојала пре извођења радова.
7. Приликом извођења радова у зонама опасности и код ослобођене гасоводне цеви потребно је применити све мере за спречавање изазивања експлозије или пожара: забрањено је радити са отвореним пламеном, радити са алатом или уређајима који могу при употреби изазвати варницу, коришћење возила који при раду могу изазвати варницу, коришћење електричних уређаја који нису у складу са нормативима прописаним у одговарајућим стандардима SRPS за противексплозивну заштиту, одлагање запаљивих материја и држање материја које су подложне samozапалењу.

8. Инвеститор је обавезан, у складу са Законом о цевоводном транспорту гасовитих и течних угљоводоника и дистрибуцији гасовитих угљоводоника (Сл. гласник РС, бр. 4/2009), да 10 дана пре почетка радова у заштитном појасу гасовода, обавести ЈП "Србијагас" у писаној форми, како би се обезбедило присуство нашег представника за време трајања радова у близини гасовода.

Контрола спровођења мера из ових услова врши се о трошку Инвеститора.

Напомене:

Како је гасификација општине Лазаревац у току (планирање, израда пројектне документације и изградња) молимо Вас да 10 дана пре почетка извођења радова и у зонама ван приказане гасоводне мреже обавестите ЈП "Србијагас" како би могли да обезбедимо присуство нашег представника за време трајања радова, ако се за то накнадно укаже потреба.

Рок важности овог документа је две године од дана његовог издавања.

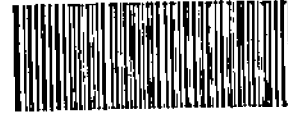
С поштовањем,

Прилог: као у тексту

Копије:

- Сектору за развој
- Архиви





AAAU0257426698905

Република Србија
Град Београд
Градска управа града Београда
Секретаријат за јавни превоз
Ул. 27. марта 43-45
11000 Београд
XXXIV – 03 Бр. 346.8 – 55/2023
29.08.2023.



тел: 011/330-9711
e-mail: darijana.miladinovic@beograd.gov.rs

АКЦИОНАРСКО ДРУШТВО „ЕЛЕКТРОПРИВРЕДА СРБИЈЕ“

ПРИМЉЕНА: 7 SEP 2023 20			
Орг.јед.	Број	Прилог	Вредности
ЕОТ.02-716395/2-23			

**АКЦИОНАРСКО ДРУШТВО
ЕЛЕКТРОПРИВРЕДА СРБИЈЕ, БЕОГРАД
ОГРНАК РБ КОЛУБАРА
Светог Саве 1
11550 Лазаревац**

Поштовани,

На основу вашег захтева за достављањем саобраћајно-техничких услова за потребе прикључења објекта на монтажном плацу у насељу „Кусања“ КО Вреоци, ГО Лазаревац, Секретаријат за јавни превоз у складу са планским поставкама и смерницама развоја јавног линијског превоза (у даљем тексту ЈЛП) издаје следеће саобраћајно-техничке услове:

У зони предметне локације, возила Јавног линијског превоза саобраћају улицом Јанка Стајчића. Улицом Јанка Стајчића саобраћају следеће линије јавног линијског превоза: 116, 130, 130А, 133, 133Л, 135, 140, 140Л, 190Ц, 581, 581А, 581Е, 583, 583А, 860БЛ и 946.

Према планским поставкама и смерницама развоја система јавног линијског превоза - у досадашњим плановима, у оквиру предметног плана предвиђено је следеће:

1. Секретаријат за јавни превоз планира да задржи трасе постојећих аутобуских линија ЈЛП-а дуж улице Јанка Стајчића.
2. Секретаријат за јавни превоз ће као надлежни орган задужен за послове организације и управљања јавним линијским превозом на територији Града Београда, извршити реорганизацију мреже линија ЈЛП-а у предметном простору у складу са развојем саобраћајног система, повећањем и променом превозних капацитета на постојећим линијама, успостављањем нових и реорганизацијом мреже постојећих линија.
3. Задржавају се стечене урбанистичке обавезе у погледу регулације саобраћајница из "ПГР-а за насеље Вреоци", Службени лист Града Београда 54/08" и "Просторног плана подручја експлоатације колубарског лигнитског басена", Службени лист града Београда бр. 107/17";
4. Секретаријат за јавни превоз планира да задржи постојеће стајалиште јавног линијског превоза "Вреоци/Вага", у зони предметне локације у улици Јанка Стајчића, у смеру ка Лазаревцу. Стајалиште је позиционирано на стајалишном платоу у дужини од 20.0 метара. Задржава се стајалишни стуб и надстрешница постављена на предметно стајалишту;
5. Саобраћајну сигнализацију у зони прикључка интерне саобраћајнице, која води до монтажном плаца, на улици Јанка Стајчића потребно је пројектовати тако да се обезбеди право првенства возилима јавног превоза како би се омогућило неометано функционисање возила јавног линијског превоза и задржала постојећа проточност саобраћаја у улици Јанка Стајчића;
6. Пројектом саобраћајне сигнализације се повезати на сигнализацију у Улици Јанка Стајчића и извршити прилагођавање саобраћајне сигнализације новој саобраћајној ситуацији. Пројекат саобраћајне сигнализације и опреме израдити тако да се обезбеди право првенства возилима јавног превоза као и безбедан приступ путника до стајалишта јавног градског превоза;
7. На раскрсници Улица Јанка Стајчића и приступне саобраћајнице монтажном плацу обезбедити зоне захтеване прегледности у складу са категоријом јавног пута;
8. Колске приступе монтажном плацу планирати искључиво из интерне саобраћајнице саобраћајнице која се прикључује на улици Јанка Стајчића;
9. Омогућити пешацима кретање тротоаром у нивелационом континуитету и приступ до стајалишта јавног линијског превоза у складу са "Правилником о техничким стандардима планирања, пројектовања и изградње објеката, којима се осигурава несметано кретање и приступ особама са инвалидитетом, деци и старим особама („Службени гласник РС", бр. 22/2015);
10. Пре почетка извођења радова на саобраћајној површини или непосредно поред саобраћајне

површине којом саобраћају возила Јавног превоза, инвеститор или извођач радова је дужан да Секретаријату за јавни превоз доставити ПРОЈЕКАТ ПРИВРЕМЕНОГ РЕЖИМА САОБРАЋАЈА И БЕЗБЕДНОГ ФУНКЦИОНИСАЊА ЈАВНОГ ГРАДСКОГ ПРЕВОЗА током извођења радова у складу са законском регулативом, због добијања Сагласности на посебну организацију саобраћаја и измену режима јавног превоза на територији града Београда;

11. ПРОЈЕКТОМ ПРИВРЕМЕНОГ РЕЖИМА САОБРАЋАЈА И БЕЗБЕДНОГ ФУНКЦИОНИСАЊА ЈАВНОГ ЛИНИЈСКОГ ПРЕВОЗА током извођења радова на изградњи верског објекта треба да се обезбеде сви потребни елементи за безбедно вођење траса ЈЛП-а;

С поштовањем,

Доставити:

- Наслову
- а/а

в.д. заменика начелника Градске управе града Београда -
Секретар Секретаријата за јавни превоз



Радован Кремић



Наш број: 2540400-Д.09.13.-350237/2-23

АД "ЕЛЕКТРОПРИВРЕДА СРБИЈЕ" БЕОГРАД
АКЦИОНАРСКО ДРУШТВО "ЕЛЕКТРОПРИВРЕДА СРБИЈЕ" ОГНАНАК РБ КОЛУБАРА

Ваш број: Е.04.02.-716220/1-23

ПРИМЉЕНО: 29.09.2023 126			
Орг.јед.	Број	Прилог	Вредности
ЕОУ-04-888600/1-			23

Светог Саве 1

Лазаревац, 27.09.2023.

11 550 Лазаревац

28. 09. 2023

Центар за инвестиције, развој и унапређење производње
Екатор за логистику инвестиционих пројеката Вреоци
и/р Ани Стеванов

Електродистрибуција Србије д.о.о. Београд, Огранак Електродистрибуција Лазаревац размотрио је захтев примљен дана 09.08.2023. године у име у име инвеститора АД "ЕЛЕКТРОПРИВРЕДА СРБИЈЕ" БЕОГРАД, ОГНАНАК РБ КОЛУБАРА, ЛАЗАРЕВАЦ, СВЕТОГ САВЕ бр. 1. На основу одредби члана 140. Закона о енергетици („Сл. гласник РС“ бр. 145/2014, 95/2018, 40/2021, 35/2023 и 62/2023), 8 и 86 Закона о планирању и изградњи („Сл. гласник РС“, бр. 72/2009, 81/2009, 64/2010, 24/2011, 121/2012, 42/2013, 50/2013, 98/2013, 132/2014, 145/2014, 83/2018, 31/2019, 37/2019, 9/2020, 52/2021 и 62/2023), Уредбе о условима испоруке и снабдевања електричном енергијом ("Сл. гласник РС" бр. 63/13 и 91/18), Правила о раду дистрибутивног система ("Сл. гласник РС" бр. 71/17) и Одлуке о преносу овлашћења бр. 05.0.0.0.-23077/1-21 од 25.01.2021, доносе се:

УСЛОВИ ЗА ПРОЈЕКТОВАЊЕ

за изградњу објекта: објекта на Монтажном плацу у насељу „Кусања“ Вреоци. На основу увида у Идејно решење бр 7616/Г239 из августа 2023 године, дају се ови услови.

На датој локацији се налазе постојећи који се укрштају или паралелно воде са планираном локацијом објекта на Монтажном плацу у насељу „Кусања“ Вреоци а власништво су „Електродистрибуција Србије“ д.о.о. Београд, Огранак Електродистрибуција Лазаревац, и то:

- Мрежа средњег напона 10kV, из ТС 35/6kV „Вреоци“ извод Колубара 131409, подземни кабловски вод 10kV, кабл IPO13Cu 3x50mm² деоница од ТС 35/6kV „Вреоци“ до армиранобетонског стуба 12/1000, а затим надземно на армиранобетонским стубовима проводник Al-С 3x70 mm² деоница од армиранобетонског стуба правац ка Великим Црљенима. Планирани објекат странке се налази у заштитном појасу надземног електроенергетског вода 10kV, у складу са чланом 218 Закона о енергетици („Сл. гласник РС“ бр. 145/2014, 95/2018 - др. закон, 40/2021, 35/2023 - др. закон и 62/2023). У заштитном појасу, испод, изнад или поред електроенергетских објеката, супротно закону, техничким и другим прописима не могу се градити објекти, изводити други радови, нити засађивати дрвеће и друго растиње. Заштитни појас за надземне електроенергетске водове, са обе стране вода од крајњег фазног проводника, има ширину за напонски ниво 10kV, 10 метара. Правилником о техничким нормативима за изградњу надземних ЕЕО водова од 1kV до 400kV („Службени лист СФРЈ“, бр. 65/88 и 18/92) дефинисана је сигурносна висина и сигурносна удаљеност. Испуњење услова дефинисаних поменути Правилником потребно је доказати у пројекту или посебним елеборатом, који је потребно доставити „Електродистрибуција Србије“ д.о.о. Београд, Огранак Електродистрибуција Лазаревац НА САГЛАСНОСТ.

- Мрежа средњег напона 10kV, из ТС 35/6kV „Вреоци“ извод Монтажа 131410, подземни кабловски вод 10kV, кабл ХНР48Cu 3x70mm² од ТС 35/6kV „Вреоци“ до ТС 10/0,4kV „Монтажа“ Вреоци 120815 (ТС није у власништву Огранка ЕД Лазаревац).

- Надземна мрежа ниског напона из ТС 10/0,4kV „Млин“ Вреоци 120801, на армиранобетонским стубовима проводницима Х00/0-А 3x70+54,6mm²+2x16mm² и Al-С 4x50+25mm² за напајање постојећег објекта.

1. Инвеститор је у обавези да поштује следеће:

1.1. Придржавати се заштитног појаса електроенергетских водова, у складу са чланом 218 Закона о енергетици („Сл. гласник РС“ бр. 145/2014, 95/2018 - др. закон, 40/2021, 35/2023 - др. закон и 62/2023) и Правилника о техничким нормативима за изградњу надземних ЕЕО водова од 1kV до 400kV („Службени лист СФРЈ“, бр. 65/88 и 18/92) у којем је дефинисана сигурносна висина и сигурносна удаљеност.

- 1.2. У случају потребе за измештањем електроенергетских објеката (надземне мреже средњег и ниског напона) морају се обезбедити алтернативне трасе и инфраструктурни коридори уз претходну сагласност „Електродистрибуција Србије“ д.о.о. Београд, Огранак Електродистрибуција Лазаревац. Уговором о припремању земљишта између инвеститора и имаоца јавног овлашћења Електродистрибуција Србије д.о.о. Београд, Огранак Електродистрибуција Лазаревац дефинисаће се права и обавеза за измештање постојећих електроенергетских објеката који су угрожени изградњом објеката на Монтажном плацу у насељу „Кусања“ Вреоци.
- 1.3. Трошкове постављања електроенергетских објеката на другу локацију, као трошкове градње, у складу са чл.217. Закона о енергетици („Сл.гласник РС“ бр. 145/2014, 95/2018 - др. закон, 40/2021, 35/2023 - др. закон и 62/2023), сноси инвеститор објекта због чије градње се врши измештање.
- 1.4. Увидом у идејно решење, предвиђено је уклањање постојећих објеката који су прикључени на ДСЕЕ са горе наведене мреже ниског напона. Потребно је урадити елаборат заштите ЕЕО, у којем је потребно дефинисати напајање електричном енергијом потрошача који остају ван зоне градње, дефинисати ЕЕО који се уклањају као и објекте прикључене на ДСЕЕ који се уклањају и за које је потребно поднети захтеве за одјаву мерних места. Динамику извођења радова предвидети тако да планско искључење дистрибутивних објеката не може бити дуже од 12 часова у континуитету, а захтев за рад мора бити поднет најмање седам (7) дана пре почетка радова,
- 1.5. Електродистрибуција Лазаревац ће се објаснити о евентуалној потребној изградњи електроенергетских објеката средњег и ниског напона на предметном подручју када обрађивач плана достави податке о потребним инсталисаним P_i и једновременим P_j снагама на јасно дефинисаним локацијама.

2. Додатни услови за извођење радова на изградњи објекта

- 2.1. На местима приближавања надземним ЕЕО водити рачуна о стабилности темеља армирано-бетонских стубова уз предузимање свих потребних мера заштите, као и о уземљењу стубова далековода који су изведени у виду прстена на удаљењу 1.5m од стуба, на дубини 0,8m. Напомињемо да инвеститор било каквим грађевинским радовима не сме довести у питање адекватан приступ ЕЕ објектима радницима ЕД Лазаревац ради редовног одржавања или евентуалних интервенцијама на њима. У случају оштећења електроенергетских објеката, прекида напајања потрошача ел.енергијом, инвеститор (извођач) радова дужан је да надокнади нашем предузећу штету и сноси законске последице које из тога произилазе.
- 2.2. Најкасније **осам дана** пре почетка било каквих радова у близини електроенергетских објеката инвеститор је у обавези да се у писаној форми обрати Служби за припрему и надзор одржавања Електродистрибуције д.о.о. Београд, Огранак Електродистрибуција Лазаревац у Лазаревцу, у коме ће навести датум и време почетка радова, одговорно лице за извођење радова и контакт телефон. Приликом извођења радова у близини постојећих електроенергетских објеката, обавезан је стални надзор овлашћеног представника Електродистрибуције Лазаревац, те је извођач обавезан да се писмено обрати Електродистрибуцији Лазаревац и затражи одређивање стручног лица, које ће присуствовати радовима и констатовати да ли су радови изведени по важећем прописима, препорукама и датим условима. **Тачан положај подземних електроенергетских објеката одредиће се трасирањем (обележавањем мерним инструментом) на захтев инвеститора (извођача) радова уз наплату одговарајућих трошкова. Након идентификације и обележавања трасе потребан је ископ пробних шлицева како би се утврдио тачан положај и дубина ЕЕ објекта.**
- 2.3. Обавезује се инвеститор да уколико приликом извођења радова наиђе на подземне електроенергетске објекте, одмах обавести Службу за припрему и надзор одржавања Електродистрибуције д.о.о. Београд, Огранак Електродистрибуција Лазаревац, Лазаревац.
- 2.4. У случају потребе за измештањем електроенергетских објеката морају се обезбедити алтернативне трасе и инфраструктурни коридори уз претходну сагласност Електродистрибуција Србије д.о.о. Београд, Огранак Електродистрибуција Лазаревац.

3. **Додатни услови за грађење објекта са обрзложењем**

Елаборат дефинисан у тачки 1.4. доставити Електродистрибуцији Лазаревац на сагласност.

4. Ови Услови имају важност 12 месеци, односно до истека рока важења локацијских услова издатих у складу са њима.
5. Услови за пројектовање са овереним ситуацијама морају бити у садржају пројектне документације.

Ови Услови обавезују Електродистрибуција Србије д.о.о. Београд, Огранак Електродистрибуција Лазаревац само уколико у целости, у истоветној и идентичној садржини чине саставни део локацијских услова.

Прилог: Ситуациони приказ – Орјентациона скица

С поштовањем,

Достављено:

1. Наслову
2. Служби за енергетику
3. Служби за припрему и надзор одржавања
4. Писарници

tim



Веселин Шилеговић*, дипл. инж. ел.

Телеком Србија

Предузеће за телекомуникације а.д.



AAAU3157327973516

Београд, Таковска 2

ДЕЛОВОДНИ БРОЈ: 346217/2-2023

ДАТУМ: 13.09.2023.

ИНТЕРНИ БРОЈ:

БРОЈ ИЗ ЛКРМ: 31

ДИРЕКЦИЈА ЗА ТЕХНИКУ

СЕКТОР ЗА МРЕЖНЕ ОПЕРАЦИЈЕ

СЛУЖБА ЗА ПЛАНИРАЊЕ И ИЗГРАДЊУ МРЕЖЕ БЕОГРАД

БЕОГРАД, Новопазарска 37-39

АКЦИОНАРСКО ДРУШТВО „ЕЛЕКТРОПРИВРЕДА СРБИЈЕ“

ПРИМЉЕНО: 15.09.2023 126			
Орг.јед.	Број	Прилог	Вредности
E-04.04-	837304/1-		2023

АКЦИОНАРСКО ДРУШТВО ЕЛЕКТРОПРИВРЕДА СРБИЈЕ, БЕОГРАД ОГРАНАК РБ КОЛУБАРА

11550 Лазаревац, Светог Саве 1

ПРЕДМЕТ: Услови за пројектовање и прикључење објеката на Монтажном плацу у насељу „Кусања“ КО Вреоци, градска општина Лазаревац

Веза:

Поштовани,

У вези са вашим захтевом број Е04.05-716313/1-23 за издавање услова за пројектовање и прикључење објеката на Монтажном плацу у насељу „Кусања“ КО Вреоци, градска општина Лазаревац, достављамо вам услове из домена надлежности "Телеком Србија".

На локацији „Кусања“ планирана је изградња објеката за потребе монтаже рударске опреме и механизације са пратећим објектима (управна зграда, магацини, радионице и остали објекти). Објекат је лоциран уз леву страну постојећег пута Велики Црљени- Вреоци.

❖ Постојеће стање тк објеката

Предметни објекат се налази на подручју АТЦ ВРЕОЦИ, кабл 1. Приступна тк мрежа изведена је кабловима положеним у ПЕ цеви или директно у земљу, а претплатници су преко унутрашњих или спољних извода, подземним или надземним кабловима, повезани са дистрибутивном ТК мрежом.

На ситуацији у прилогу уцртани су постојећи објекти (подземни каблови и изводи) у надлежности "Телеком Србија".

❖ Технички услови

Демонтирање постојећих ТК објеката

Сагледавањем постојећег стања утврђено је да се постојећи подземни бакарни кабл ТК10 10x4x0,4 и извод на стубу 1-41 налази на простору будућег монтажног плаца и биће угрожен планираном изградњом објеката. Пошто на наведеном изводу нема активних корисника и исти је планиран за укидање због расељавања стамбеног насеља са подручја ПК „Поље Е“, извести демонтирање постојећег бетонског изводног стуба 1-41 и каблова у договору са надзорним органом Телеком Србија.

Прикључење на ТК мрежу:

На предметном подручју се потребе за тк услугама, у зависности од захтева корисника, могу реализовати на више начина. Стратешко опредељење Телекома Србија је да се за пословне објекте планира FTTB (Fiber To the Building) или FTTH (Fiber To The Home) решење полагањем приводног оптичког кабла до предметног објекта и монтажом одговарајуће тк опреме у њима.

За будуће потребе за ТК услугама планирати коридор за изградњу приводне ТК канализације 2xPEØ50mm дуж приступне, односно интерне саобраћајнице од места уливања приступне саобраћајнице на пут Велики Црљени- Вреоци до места главне ТК концентрације унутар објекта. Планирати главну концентрацију ТК инсталација у управној згради и обезбедити напајање за активну опрему. У осталим објектима где постоји потреба за ТК прикључцима у зависности од потреба и врсте тк услуга у истим, предвидети помоћне концентрације и повезивање истих са главном тк концентрацијом путем интерне ТК канализације унутар комплекса.

Планира се да приступна мрежа буде подземна, због чега је потребно обезбедити коридор за изградњу приводне ТК канализације PEØ50mm од места главне ТК концентрације до границе предметног комплекса и приступне саобраћајнице. По потреби планирати изградњу кабловских окана димензија 60x60x120cm (ширина x дужина x дубина) на траси приводне ТК канализације. Трасу-коридор за приводну тк канализацију треба планирати у зависности од ситуације на терену, других инсталација комуналне инфраструктуре, као и од позиције планираног објекта, односно позиције улаза у објекат, у оквиру границе пројекта. У складу са горе наведеним условима, потребно је урадити синхрон план подземних инсталација, којим ће се предвидети коридор за планирану тк канализацију.

Препорука "Телекома Србија" а.д. је да се предвиди структурно каблирање објекта, према стандардима ISO 11801 и CELENEC 50173, (S)FTP/UTP кабловима категорије минимум 5е. Водити рачуна да максимална дужина ових каблова од утичнице у просторији корисника до печ панела у техничким просторијама не пређе 90m (не рачунајући печ каблове). Обезбедити електрично напајање 220V на месту монтаже активне опрема Телеком Србија.

Изградња унутрашњих тк инсталација у објекту је обавеза инвеститора осим у случају када се другачије дефинише Уговором између инвеститора и Телекома, а према моделима о пословно техничкој сарадњи са инвеститорима.

Изградња приводног (оптичког/ бакарног) кабла и повезивање на постојећу ТК мрежу је обавеза Телеком Србија.

❖ Општи услови

Пројекат израде тк инсталације и приводне тк канализације урадити у складу са Законом о планирању и изградњи објеката, Законом о електронским комуникацијама, Правилнику о тех. и другим захтевима при изградњи пратеће инфраструктуре ЕКМ у зградама, упуствима, стандардима и прописима о изради техничке документације, и доставити на сагласност Предузећу „Телеком Србија“ а.д.. Уколико се ови пројекти раде одвојено, сваки пројекат треба да садржи потврду пројектаната да је извршено међусобно усаглашавање, као и сагласност на урађене пројекте издате од Телекома.

Планиране трасе комуналних инсталација морају бити постављене на прописаном растојању у односу на трасе планираних тк објеката. У складу са важећим правилником, унутар заштитног појаса није дозвољена изградња инфраструктурних инсталација других комуналних предузећа изнад и испод планиране кабловске тк канализације, осим на местима укрштања.

Уколико у току важења ових услова настану промене које се односе на пројектовање и изградњу предметног објекта и приводне тк канализације, број или врсту потребних тк прикључака, габарит објекта и слично, инвеститор је у обавези да настале промене пријави и затражи измену услова.

Пре почетка радова инвеститор је у обавези да писмено извести Телеком Србија ради вршења стручног надзора, на адресу ул. Новопазарска бр.37-39, односно на е-mail адресу: najava.radova@telekom.rs, контакт телефон 011/2431220.

Приликом избора извођача, ангажовати лиценциране извођаче који су регистровани за обављање делатности из области телекомуникација ради што бољег квалитета изведених радова.

По завршетку радова на изградњи тк канализације потребно је извршити квалитетни и технички пријем радова.

Инвеститор може да изврши пренос приводне ТК канализације у корист Предузећа за телекомуникације „Телеком Србија“ а.д., при чему Предузеће преузима обавезу одржавања исте и гарантује непрекидност сервиса.

Инвеститор по завршетку радова, уз захтев за формирање комисије за квалитетни и технички пријем треба да достави: копију важећих услова, грађевинску дозволу, документацију изведеног стања у складу са Упутством Предузећа „Телеком Србија“ а.д. за пријем документације изведеног стања и елаборат о геодетском снимању (1 примерак на папиру и електронском облику на CD -у у софтверском алату TeleCAD-GIS, или као цртеж у .dwg формату), као и потврду РГЗ-а да је елаборат прихваћен, обрачун укупних издатака на изградњи ТК канализације (потписан од стране инвеститора) са приложеним рачунима, податке о представнику инвеститора и извођача радова који ће присуствовати раду комисије и изјаву надзорног органа Предузећа „Телеком Србија“ а.д. да је извршен надзор. Комисија ће одбити да изврши квалитетни пријем уколико у току грађења није вршен надзор од стране Предузећа „Телеком Србија“ а.д.. Рад комисије се не наплаћује.

Дати услови се односе само на израду тк инсталације и приводне тк канализације. Након обављеног квалитетног и техничког пријема радова од стране Комисије Телекома потребно је поднети Захтев за повезивање на тк мрежу (уз Захтев је неопходно приложити Комисијски записник квалитетног и техничког пријема).

Важност горњих услова је годину дана од дана издавања. После тог рока инвеститор је у обавези да тражи обнову важности истих.

Прилог: CD са ситуацијом у електронском формату (dwg).

С поштовањем,



..d.



РЕПУБЛИКА СРБИЈА АААU0257426698951
 ЗАВОД ЗА ЗАШТИТУ ПРИРОДЕ СРБИЈЕ
 Нови Београд, Јапанска бр. 35
 Тел: +381 11/2093-802; 2093-803
 Факс: + 381 11/2093-867

АКЦИОНАРСКО ДРУШТВО „ЕЛЕКТРОПРИВРЕДА СРБИЈЕ“			
ПРИМЉЕНО: 10 OCT 2023			
Орг.јед.	Број	Прилог	Вредности
	716503/3-Ф		

Завод за заштиту природе Србије из Београда, ул. Јапанска бр. 35, на основу члана 9. Закона о заштити природе („Службени гласник РС“, бр. 36/2009, 88/2010, 91/2010-исправка 14/2016, 95/2018-други закон и 71/2021) и члана 136. Закона о општем управном поступку („Службени гласник РС“, бр. 18/2016, 95/2018 - аутентично тумачење и 2/2023-Одлука УС), поступајући по захтеву бр. Е.04.05-716503/1-23 од 08.08.2023. године Акционарског друштва Електропривреда Србије, Београд, Огранал РБ Колубара, ул. Светог Саве бр. 1, 11550 Лазаревац за издавање услова заштите природе за пројектовање и прикључење објеката на Монтажном плацу у насељу „Кусања“ К.О. Вреоци, градска општина Лазаревац, дана 09.10. 2023. године под 03 бр. 021-3084/1 доноси

РЕШЕЊЕ

- Предметно подручје за које се планира пројектовање и прикључење објеката на Монтажном плацу у насељу „Кусања“ К.О. Вреоци, не налази се унутар заштићеног подручја за које је спроведен или покренут поступак заштите, нити је у обухвату еколошки значајног подручја еколошке мреже Републике Србије. Сходно томе, издају се следећи услови заштите природе:
 - Планирано пројектовање и прикључење објеката на Монтажном плацу у насељу „Кусања“ К.О. Вреоци, градска општина Лазаревац, може се извести у складу са достављеним Идејним решењем и Просторним планом подручја експлоатације колубарског лигнитског басена („Службени гласник РС“, бр. 107/2017);
 - По потреби приликом уклањања објеката на локацији применити мере заштите животне средине у складу са технолошким процесом, које ће спречити или умањити негативне утицаје на околну средину (бука, прашина, загађивање ваздуха, воде, земљишта и сл.) и свести ове утицаје на прописане параметре дефинисане Законом о заштити животне средине („Службени гласник РС“, бр. 135/2004, 36/09, 36/2009 – др. закон, 72/2009 – др. закон, 43/2011 – УС, 14/2016, 76/2018 и 95/2018 - др. закон);
 - Пројектом предвидети да се градилиште организије на минималним површинама потребним за њихово функционисање, а манипулативне површине просторно ограничити;
 - Сав грађевински материјал и елементе рударске опреме привремено депоновати на обележеним и заштићеним локацијама унутар подручја на коме се успоставља Монтажни плац;
 - Пројектом предвидети коришћење конструктивних материјала који су са високим степеном отпорности према пожару, антикорозивни и водно непропусни;
 - Отпад настао услед изградње, коришћења и одржавања мора да буде привремено складиштен на прописан начин до његовог коначног збрињавања, а у складу са чланом 3. Закона о управљању отпадом („Службени гласник РС“, бр. 36/2009, 88/2010, 14/2016 и 95/2018-др.закон) према коме се управљање отпадом врши на начин којим се обезбеђује контрола и примена мера смањења: а) загађења вода, ваздуха и земљишта; б) опасности по биљни и животињски свет; в) опасности од настајања удеса, експлозија или пожара; г) негативних утицаја на пределе и природна добра посебних вредности; д) нивоа буке и непријатних мириса;
 - Пројектом предвидети да уколико се током извођења радова врши одлагање материјала, шута и вишка грађевинског материјала насталог током изградње објекта, који може послужити као добро склониште за гмизавце, или друге животиње, максимално скратити време одлагања и обезбедити им несметан повратак у природу. Забрањено је њихово хватање и/или убијање, а сав вишак грађевинског материјала уколони у складу са условима надлежног комуналног предузећа;

- 8) Смањити негативне утицаје површина обухваћених радовима на Монтажном плацу озелењавањем простора, односно формирањем заштитног појаса према околини и то;
- Планирати израду заштитног зеленог појаса између Монтажног плаца и локалне саобраћајнице уз коју се он налази;
 - Избор врста за потребе садње зеленила, чија је улога побољшање еколошких услова на предметном простору, треба да буде одређен у складу са педолошким, хидролошким и микроклиматским условима локалитета;
 - Ради унапређења еколошких функција подручја, планирати комбиновање дрвећа и жбуња различитих висина (високо, средње високо и ниско);
 - Приликом планирања избора врста за озелењавање, ограничити удео једне врсте на 10% од укупног садног потенцијала (приликом садње дати предност избору већег броја биљних врста у односу на велике групе једне врсте дрвећа);
 - Озелењавање унутар предметног простора треба да фаворизује аутохтоне дрвенасте и жбунасте врсте као и примерке егзота за које је потврђено да се добро адаптирају датим условима средине, а по могућности, не спадају у категорију инвазивних (агресивних алохтоних) врста.
 - Забрањена је садња инвазивних врста. На нашим подручјима сматрају се инвазивним следеће биљне врсте: дивљи дуван (*Asclepias syriaca*), јасенолисни јавор (*Acer negundo*), кисело дрво (*Ailanthus glandulosa*), багремац (*Amorpha fruticosa*), западни копривић (*Celtis occidentalis*), дафина (*Eleagnus angustifolia*), пенсилвански длакави јасен (*Fraxinus pennsylvanica*), трновац (*Gledichia triachantos*), жива ограда (*Lycium halimifolium*), петолисни бршљан (*Parthenocissus inserta*), касна сремза (*Prunus serotina*), јапанска фалоба (*Reynouria syn. Fallopia japonica*), багрем (*Robinia pseudoacacia*) и сибирски брест (*Ulmus pumila*);
- 9) Уколико је неопходно уклањање стабала, потребно је свести на најмању могућу меру и то уз обавезну дознаку стабала за сечу од стране надлежног органа;
- 10) За прилаз предметној локацији Монтажног плаца користити постојећу путну мрежу, односно пројектом предвидети све саобраћајне аспекте у оквиру планираног технолошког процеса;
- 11) Применити одговарајуће мере за очување квалитета вода у складу са члановима 97. и 98. Закона о водама („Службени гласник РС“, бр. 30/2010, 93/2012, 101/2016, 95/2018 и 95/2018 - др. закон), поштовањем забране испуштања непречишћених и недовољно пречишћених отпадних вода у крајњи реципијент, при чему:
- 11.1 квалитет пречишћеног ефлуента мора задовољавати прописане критеријуме за упуштање у канализацију у складу са правилима одвођења и предtretмана отпадних вода, односно у крајњи реципијент, према захтевима Уредбе о граничним вредностима емисије загађујућих материја у воде и роковима за њихово достизање („Службени гласник РС“, бр. 67/2011, 48/2012 и 1/2016);
 - 11.2 зауљене воде треба одвести са манипулативних асфалтних површина, до места одговарајућег предtretмана истих (преко сепаратора уља и таложника за издвајање минералних уља и брзоталожних примеса) пре упуштања у канализациону мрежу или крајњи реципијент;
- 12) Ниво буке током извођења радова, не сме прећи прописане дозвољене граничне вредности за радну средину према Закону о заштити животне средине („Службени гласник РС“, бр. 135/2004, 36/2009, 72/2009, 43/2011-Одлука УС, 14/2016, 76/2018 и 95/2018-други закон);
- 13) Посебну пажњу посветити мерама заштите у случају удеса (пожар, експлозија), сходно одредбама Закона о експлозивним материјама, запаљивим течностима и гасовима („Службени гласник СРС“, бр. 44/1977, 45/1985 и 18/1989 и „Службени гласник РС“, бр. 53/1993, 67/1993, 48/1994, 101/2005 - др. закон и 54/2015 - др. закон), тј. обуци и контроли запослених, као и квалитету и атесту опреме планиране за уградњу;
- 14) Пројектом предвидети да током извођења радова и процеса складиштења током рада постројења, није дозвољено испуштање материја или енергије, као ни одлагање материја

На локацији „Кусања“ планирана је изградња објеката за потребе монтаже рударске опреме и механизације са пратећим објектима: нови Монтажни плац са кранском стазом и резерним монтажним плацем, мањи монтажни плац за монтажу самоходног транспортера, управна зграда, магацин, радионице, складишта, паркинг простор, трафостанице и други објекти у функцији монтажног плаца.

На основу достављене документације, констатује се да је циљ израде пројекта је изградња монтажног плаца за сукцесивну монтажу два БТО система. Један БТО систем обухвата:

1. Роторни багер капацитета 4800 m³/h - SchRs 740/6x25;
2. Одлагач капацитета 8.500 m³/h;
3. Самоходни транспортер / одлагач BRs/ARs 1600;
4. Систем 6 транспортера В=2.000 mm, са 10 km трасе транспортера, 6 погонских станица, 6 повратних станица, 5 косих мостова, једна утоварна колица и једна мобилна расподелна станица MPC 2000.

У складу са поступком оспособљавања система потребно је обезбедити једновремену монтажу следећих пет склопова:

1. Роторни багер капацитета 4800 m³/h - SchRs 740/6x25;
2. Роторни багер капацитета 4800 m³/h - SchRs 740/6x25;
3. Одлагач капацитета 8.500 m³/h;
4. Одлагач капацитета 8.500 m³/h;
5. Самоходни транспортер / одлагач BRs/ARs 1600;

Увидом у Централни регистар заштићених природних добара и документацију Завода, а у складу са прописима који регулишу област заштите природе, утврђени су услови заштите природе из диспозитива овог решења. Предметно подручје се не налази унутар заштићеног подручја за које је спроведен или покренут поступак заштите нити се налази у обухвату еколошки значајног подручја еколошке мреже Републике Србије.

Законски основ за доношење решења: Закон о заштити природе („Сл. гласник РС“, бр. 36/2009, 88/2010, 91/2010 - испр., 14/2016, 95/2018 - други закон и 71/2021); Закон о заштити животне средине („Службени гласник РС“, бр. 135/04, 36/2009, 72/2009, 43/2011, 14/2016 и 76/2018), Закон о експлозивним материјама, запаљивим течностима и гасовима („Службени гласник РС“, бр. 44/1977, 45/1985 и 18/1989 и „Службени гласник РС“, бр. 53/1993, 67/1993, 48/1994, 101/2005 - др. закон и 54/2015 - др. закон); Законом о управљању отпадом („Службени гласник РС“, бр. 36/2009, 88/2010, 14/2016, 95/2018 – др. закон и 35/2023) и Просторни план подручја експлоатације колубарског лигнитског басена („Службени гласник РС“, бр. 107/2017).

Планиране активности могу се реализовати под условима дефинисаним овим решењем.

Упутство о правном средству: Против овог решења може се изјавити жалба Министарству заштите животне средине у року од 15 дана од дана обавештења о решењу. Жалба се предаје Заводу за заштиту природе Србије, уз доказ о уплати републичке административне таксе у износу 560,00 динара на текући рачун бр. 840-0000031395845-78, позив на број 59-013 по моделу 97.

Достављено:

- Подносиоцу захтева
- Архиви



у животну средину. Управљање отпадом мора да буде у складу са Законом о управљању отпадом („Службени гласник РС“, бр. 36/2009, 88/2010, 14/2016, 95/2018 – др. закон и 35/2023);

- 15) У току извођења предметних радова потребно је одржавати максимални ниво комуналне хигијене. Комунални отпад настао у току радова сакупљати у судове који су за ту сврху намењени и редовно га евакуисати у сарадњи са надлежном комуналном службом, односно спровести систематско прикупљање чврстог отпада који се јавља у процесу градње објеката и боравка радника у зони градилишта;
 - 16) Применити мере заштите како током извођења радова гориво, машинска и друга уља не би доспели у земљиште, као и у сталне и повремене водотоке. У ту сврху предвидети постављање одговарајуће заштитне фолије испод ангажоване механизације приликом доливања горива или ванредних сервисних интервенција;
 - 17) Предвидети све мере заштите у акцидентним ситуацијама уз обавезу обавештавања надлежних инспекцијских служби и установа. У случају акцидента, одмах почистити задржану површину и уклонити загађени слој земљишта како загађујуће материје не би доспеле до подземних вода и омогућити његово одношење на одговарајућу депонију;
 - 18) Посебним пројектом предвидети санацију подручја по окончању радова. Инвеститор је обавезан да изврши комплетну санацију локације и свих манипулативних површина девастираних током извођења радова, доводећи их у одговарајуће функционално стање усаглашено са непосредном околином;
 - 19) Уколико се у току радова наиђе на геолошка и палеонтолошка документа (фосили, минерали, кристали и др.) која би могла представљати природну вредност, сагласно чл. 99. Закон о заштити природе, налазач је дужан да пријави Министарству заштите животне и предузме мере заштите од уништења, оштећивања или крађе до доласка овлашћеног лица.
3. Ово решење не ослобађа подносиоца захтева да прибави и друге услове, дозволе и сагласности предвиђене позитивним прописима.
 4. За све друге радове/активности на предметном подручју или промене пројектне документације, потребно је поднети нови захтев.
 5. Уколико подносилац захтева у року од две године од дана достављања овог решења не отпочне радове и активности за које је ово решење издато, дужан је да поднесе захтев за издавање новог решења.
 6. Такса за издавање стручне основе за израду решења о условима заштите природе у износу од 26.100 динара, одређена је у складу са Законом о републичким административним таксама („Службени гласник РС“, бр. 43/2003, 51/2003, 61/2005, 5/2009, 54/2009, 50/2011, 93/2012, 65/2013 - други закон, 83/2015, 112/2015, 113/2017, 3/2018 - исправка, 86/2019, 90/2019 исправка, 98/2020 – усклађени дин.износи, 144/2020, 62/2021 –усклађени дин.износи, 138/2022 и 54/2023-усклађени дин.износи) – Тарифни број 186а – став 2. тачка 3) подтачка (4).

Образложење

Завод за заштиту природе Србије примио је дана 23.08.2023. године захтев заведен под 03 бр. 021-3084/1 и допуну документације дана 18.09.2023. године заведену под 03 бр. 021-3084/2, Акционарског друштва Електропривреда Србије, Београд, Огранал РБ Колубара из Лазареваца за издавање услова заштите природе за пројектовање и прикључење објеката на Монтажном плацу у насељу „Кусања“ К.О. Вреоци, градска општина Лазаревац.

Уз захтев достављено је Идејно решење Монтажног плаца за потребе ПК „Поље Е“ у Вреоцима у засеоку „Кусања“ број 7616/Г239, август 2023. године, који је израдио ЕПС АД Београд, Огранак РБ КОЛУБАРА, Огранак „ПРОЈЕКТ“, Лазаревац, Колубарски трг 8, главни пројектант: Никола Симић, дипл. инж. грађ., бр. лиценце: 315 Р045 16.



AAAU0257426698953

ЗАВОД ЗА ЗАШТИТУ
СПОМЕНИКА КУЛТУРЕ
ГРАДА БЕОГРАДА

ЗАВОД ЗА ЗАШТИТУ СПОМЕНИКА КУЛТУРЕ

ГРАДА БЕОГРАДА

Бр: 62-377/2023

28.08.2023 год.

БЕОГРАД

Калемегдан Горњи град 14

АКЦИОНАРСКО ДРУШТВО „ЕЛЕКТРОПРИВРЕДА СРБИЈЕ“

АКЦИОНАРСКО ДРУШТВО
ЕЛЕКТРОПРИВРЕДА СРБИЈЕ, БЕОГРАД
ОГРАНАК РБ КОЛУБАРА
Светог Саве 1, Лазаревац
11000 Београд

ПРИМЉЕНО: 10.08.2023.20			
Орг.јед.	Број	Прилог	Вредности
	716454/2-Б		

од 08.08.2023. год.

Предмет: Услови за предузимање мера техничке заштите за пројектовање, односно прикључење објеката на Монтажном плацу у насељу „Кусања“ КО Вреоци, градска општина Лазаревац

Захтевом упућеним Заводу за заштиту споменика-културе-града Београда, наш бр. 62-377/2023 од 10.08.2023. године, обратили сте се за издавање услова за предузимање мера техничке заштите, за пројектовање, односно прикључење објеката на Монтажном плацу у насељу „Кусања“ КО Вреоци, градска општина Лазаревац

У складу са Законом о културном наслеђу („Службени гласник РС“ бр. 129/21) предметни простор није утврђен за културно добро, не налази се у оквиру просторно културно-историјске целине, не ужива статус добра под претходном заштитом и не налази се у оквиру претходно заштићене целине.

Сходно наведеном, за предметне радове није потребно прибављање Решења о утврђивању услова за предузимање мера техничке заштите и Решења о давању сагласности на пројекат и документацију, које издаје Завод за заштиту споменика културе града Београда.

На предметном простору нема евидентираних археолошких локалитета. Уколико се приликом извођења земљаних радова наиђе на археолошке остатке, извођач радова је, по чл.109. Закона о културним добрима („Службени гласник РС“ бр.71/94, 52/11-др. закон и 99/11-др. закон), а у вези са одредбама члана 137. Закона о културном наслеђу („Службени гласник РС“ бр. 129/21) дужан да одмах, без одлагања прекине радове и обавести Завод за заштиту споменика културе града Београда и да предузме мере да се налаз не уништи, не оштети и да се сачува на месту и у положају у коме је откривен.

Инвеститор је дужан да, по чл.110. наведених закона, обезбеди финансијска средства за истраживање, заштиту, чување, публикување и излагање добра, до предаје добра на чување овлашћеној установи заштите.



Директор

БЕОГРАД
Калемегдан
Горњи град 14
Снежана Вучковић

Доставити:

- Подносноцу захтева
- Рачуноводству
- Архиви



Република Србија
МИНИСТАРСТВО ПОЉОПРИВРЕДЕ,
ШУМАРСТВА И ВОДОПРИВРЕДЕ
Републичка дирекција за воде
Број: 000264827 2023 14843 000 000 000 001
19.10.2023. године
Београд

На основу чл. 113, 115. и 117. Закона о водама ("Сл. гласник РС" бр. 30/2010), Закона о изменама Закона о водама ("Сл.гласник РС" бр.93/2012, 101/2016, 95/2018), члана 30. став 2. Закона о државној управи ("Сл. гласник РС" бр. 79/2005, 101/2007, 95/2010, 99/2014, 47/2018 и 30/2018), члана 5. Закона о министарствима ("Сл.гласник РС" бр. 128/2020 и 116/2022) решавајући по захтеву ЕЛЕКТРОПРИВРЕДА СРБИЈЕ АД – Огранак РБ Колубара, Лазаревац, улица Светог Саве 1 (МВ: 20053658 ; ПИБ: 103920327), у поступку издавања водних услова, Министарство пољопривреде, шумарства и водопривреде, Републичка дирекција за воде, вршилац дужности директорке Маја Грбић, по Решењу Министарства пољопривреде, шумарства и водопривреде, број: 119-01-4/26/2022-09 од 28.11.2022. године, издаје

ВОДНЕ УСЛОВЕ

1. Одређују се водни услови у поступку припреме техничке документације за рударске радове на изградњи - формирању монтажног плаца за потребе ПК „Поље Е“ у Вреоцима у засеоку Кусања, као и измештање дела трасе далековода Рудник V и VI, прикупљање, пречишћавање и одвођење атмосферских вода потисним цевоводом од пумпне станице до реципијента – ободног канала око ПК „Поље Г“, на катастарским парцелама у оквиру КО Вреоци, градска општина Лазаревац.
2. Водни услови се издају за изградњу, реконструкцију постојећих објеката и извођење других радова који могу утицати на промене у водном режиму;
3. Ово решење уписано је у Уписник водних услова за водно подручје "Сава", под редним бр. 341 од 19.10.2023. године.
4. Водним условима се одређују технички и други захтеви који морају да се испуне при пројектовању, извођењу радова и објеката, који могу трајно, повремено и привремено утицати на промене у водном режиму, односно угрозити циљеве животне средине, а нарочито у водном земљишту, и то:
 - 4.1. Израдити техничку документацију, на основу претходних радова, у свему према важећем закону и прописима из водопривреде и осталим законима, прописима, мишљењима и нормативима за ову врсту објеката;
 - 4.2. Потребно је дати техничко решење којим се неће, без обзира на евентуалну фазност и динамику изградње, негативно утицати на режим вода. На техничку документацију прибавити техничку контролу, према важећим законским прописима;
 - 4.3. Инвеститор је у обавези да реши имовинско-правне односе, на предметним катастарским парцелама у зони изградње. Обавеза инвеститора је да ако је потребно са надлежним јавним водопривредним предузећем реши односе закупа водног земљишта или установљавања права службености над истим у складу са прописима и њиховим јавним овлашћењима;
 - 4.4. За потребе пројектовања предметне техничке документације, урадити потребан катастарско – топографски план предметног комплекса, у размери (P= 1:1000 или P= 1:2500), на основу детаљног геодетског снимања у државном координатном систему, са приказом

положаја објеката обележених карактеристичним тачкама и припадајућим координатама, као и приказ у односу на катастарске парцеле, положај приступних путева до самих објекта, приказ водотока и постојећих водних објеката и сл;

4.5. При изради пројектне документације водити рачуна о постојећим и планираним водним објектима на разматраном подручју на начин који ће обезбедити заштиту њихове стабилности и заштиту режима вода. Изградњом планираних објеката и инфраструктуре за потребе рударских радова не сме да се онемогући отицање унутрашњих или узводних вода и за њихово одвођење предвидети одговарајуће мере и објекте;

4.6. Техничком документацијом предвидети техничко решење за снабдевање водом за санитарне, техничке и противпожарне потребе путем прикључка на градску водоводну мрежу према условима надлежног јавног комуналног предузећа.

За евентуално захватање подземних и површинских вода неопходно је у посебном поступку прибавити водне услове. Забрањено је без прибављане водне дозволе захватање и коришћење површинске воде из водотока, као и подземне воде без претходно утврђених и оверених резерви од стране надлежног органа;

4.7. Предвидети сепарациони систем канализације за атмосферске, санитарно – фекалне и евентуалне технолошке отпадне воде;

4.8. Техничком документацијом приказати детаљан опис рада за обављање планиране делатности и извршити идентификацију свих отпадних вода и материја које могу настати и то по очекиваним количинама и квалитету и утврдити начин испуштања у коначан пријемник. Предвидети да се пречишћавање отпадних вода врши до нивоа који одговара граничним вредностима емисије или до нивоа којим се не нарушавају стандарди квалитета животне средине реципијента, у складу са прописима којима се уређују граничне вредности загађујућих материја у површинским и подземним водама, граничне вредности приоритетних, хазардних и других загађујућих супстанци и прописом којим се уређују граничне вредности емисије загађујућих материја у воде, узимајући строжији критеријум од ова два;

4.9. Све манипулативне површине, складишта на отвореном, платои, приступне рампе, паркинзи, окретнице, простор за прање механизације и возила и др., треба да буду изведене од водонепропусног материјала отпорног на нафту и нафтне деривате и друге агресивне и хазардне супстанце. Манипулативне површине треба да буду нивелисане и са одговарајућим подужним и попречним падом, са адекватним нагибом према ободним риголама/каналетама за прихватање свих загађених атмосферских вода које се даље спроводе у/до таложника – сепаратора;

4.10. За атмосферске воде које су загађене-зауљене (са манипулативних и саобраћајних површина и паркинга, од прања и чишћења и сл.) предвидети одговарајући третман на таложнику за механичке нечистоће и сепаратору уља, масти и нафтних деривата, пре њиховог одвођења системом потисне канализације до најближег реципијента површинске воде - ободни канала за „Поље Г“.

Изливну грађевину, за испуст пречишћених атмосферских вода у реципијент, предвидети тако да се не смањује протицајни профил реципијента, да се не изазива ерозија корита и обала при свим режимима течења и свим режимима изливања воде из колектора, при чему треба обезбедити стабилност изливне грађевине и водотока у зони испуста;

4.11. Уколико се планира превођење инсталација преко корита водотока извршити избор адекватних решења превођења инсталација преко корита водотока, при чему евентуално превођење укопавањем у речно дно, подразумева укопавање на безбедну дубину уз потребну заштиту, минимум 1,5 m испод коте талвега у зони укрштања;

За укрштање планиране трасе потисног цевовода пречишћених атмосферских вода са осталим инфраструктурним објектима, потребно је прибавити посебне услове од управљача и техничка решења ускладити са прописаним условима;

4.12. У циљу рационалног коришћења вода, сагледати техничке могућности да се атмосферске пречишћене воде након третмана и евакуације у водонепропусну ретензију користе за техничке потребе (заливање зелених површина и др.), као и по потреби у систему рецикулације за одржавање и прање манипулативних, саобраћајних и других бетонских, асфалтних и осталих водонепропусних површина, с тим да се тако употребљене воде

системом рецикулације поново пречисте механичким третманом путем таложника и сепаратора и упусте - врате у водонепропусну ретензију.

4.13. За санитарно-фекално отпадне воде предвидети изградњу водонепропусне септичке јаме, обзиром да не постоји изграђена јавна канализација на коју се може извршити прикључење ових отпадних вода. Предвидети редовно пражњење и редовну контролу исправности и непропусности како би се избегло преливање садржаја или загађење површинских и подземних вода у складу са Уговором са овлашћеним правним лицем, као и да се о извршеним активностима води уредна евиденција. Могуће је и предвидети и одговарајући уређај за пречишћавање ових вода са ефектима пречишћавања таквим да ефлуент буде у складу са Уредбом о граничним вредностима емисије загађујућих материја у воде и роковима за њихово достизање

4.14. За све објекте, уређаје, опрему и спољне инсталације планиране хидротехничке инфраструктуре, извршити потребне анализе и хидрауличке прорачуне и њихово димензионисање.

4.15. Приликом израде пројекта неопходно је придржавати се Забрана и ограничења прописаних чл. 133. Закона о водама;

4.16. Забрањено је испуштање непречишћених отпадних вода у површинске и подземне воде. Према важећим прописима из области водопривреде није дозвољено изливање отпадних вода у упојне бунаре и сличне инфилтрационе објекте, односно забрањено је директно или индиректно уношење загађујућих материја у подземне воде (у складу са чл. 8 . Уредбе о граничним вредностима загађујућих материја у површинским и подземним водама и седименту и роковима за њихово достизање ("Сл. гласник РС" бр.50/2012). Листа загађујућих материја налази се у наведеној Уредби;

4.17. Предвидети да се чишћење садржаја из уређаја за пречишћавање отпадних вода врши од стране овлашћеног правног лица. Привремено чување опасног отпада планирати на начин да се обезбеди заштита подземних и површинских вода од евентуалног загађивања, у адекватној амбалажи уз периодичну контролу одговорног лица и вођење евиденције и након категоризације предати овлашћеном оператеру на третман и збрињавање у складу са прописима.

Ако у процесу рада, евентуално настају отпадне воде које садрже опасне материје, корисник је дужан да обавља мерење количина и испитивање квалитета отпадних вода пре њиховог спајања са осталим токовима отпадних вода;

4.18. Техничком документацијом предвидети у зависности од количине испуштених вода уградњу уређаја за мерење и регистровање количина пречишћених отпадних вода и мерног места за узимање узорака за испитивање квалитета пречишћених отпадних вода, као и утицаја на реципијент;

4.19. Условно чисте атмосферске воде се могу прикупљати системом ригола и контролисано усмерити на околни терен, с тим да се не наноси штета и не угрожавају евентуални суседни објекти и инфраструктура;

4.20. Димензионисање објеката за евакуацију атмосферских вода са сливних површина, извршити на основу меродавних падавина припадајућег сливног подручја које гравитира ка предметном комплексу;

4.21. Уколико се предвиђају резервоари за гориво и /или складиштење друге опасне материје предвидети заштитне објекте којим ће се спречити могуће загађење површинских и подземних вода и пројектном документацијом дати таква техничка решења да се обезбеди њихова водонепропусност, редовна контрола, сигнализација у случају квара или проциривања, могућност прихвата целокупне количине у случају акцидента у складу са прописима који уређују складиштење запаљивих течности и гасова;

4.22. Пројектном документацијом предвидети да се одлагање и складиштење материјала који могу загадити површинске и подземне воде (хазардне и приоритетне супстанце), врши на прописан начин у складу са техничком документацијом и у складу са Уредбом о граничним вредностима загађујућих материја у површинским и подземним водама и седименту и роковима за њихово достизање („Сл. гласник РС“, број 50/12) и Уредбом о граничним вредностима приоритетних и приоритетних хазардних супстанци које загађују површинске воде и роковима за њихово достизање („Сл. гласник РС“, број 24/14).

4.23. У пројектној документацији дати Упутство о мерама и поступцима које треба предузети у редовним, експлоатационим и хаваријским ситуацијама, у коме ће се дефинисати: обавезе у случају евентуалног изливања течног горива или проциравања, обавезе око контроле сигналних уређаја, контроле стања таложника и сепаратора уља, као и вођење евиденције о чишћењу истих, у складу са законским прописима који се односе на предметни објекат, односно радове. За експлоатационе случајеве предвидети посебне мере интервенције (контејнер са стругоотином или неким одговарајућим материјалом, и остале мере у складу са законским прописима који се односе на реаговање у случају хаваријских ситуација);

4.24. Динамика и технологија извођења радова на изградњи објекта и коришћење објекта не сме да угрози прописани квалитет вода свих водотока, не сме да онемогући одбрану од поплава и ерозија и мора да омогући несметани режим вода и наноса;

4.25. За све друге активности, мора се предвидети адекватно техничко решење у циљу спречавања ремећења режима вода;

4.26. Техничком документацијом предвидети да стубови далековода буду постављени на минималној удаљености 10 метара од корита водотока. Предвидети по потреби заштиту стубова кабловског вода од великих вода нерегулисаних водотока на локацијама на којима могу бити угрожени услед нестабилних обала и на местима конкавних кривина. У том случају заштиту обале извршити од каменог набачаја одговарајуће гранулације.

4.27. Код надземног преласка кабловског вода у зони укрштања са водотоковима, неопходно је да се у најнеповољнијим условима експлоатације обезбеди минимум 7 m до најниже коте ланчанице кабла.

4.28. Да се по завршетку израде техничке документације, подносилац захтева - инвеститор обрати овом Министарству, са захтевом за издавање водне сагласности на техничку документацију која представља техничку целину (фазно или интегрално), а после изградње и извршеног техничког прегледа објекта поднети захтев за издавање водне дозволе, у складу са прописима.

Образложење

ЕПС АД – Огранак РБ Колубара, је поднело овом министарству захтев за издавање водних услова у поступку припреме техничке документације за рударске радове на изградњи - формирању монтажног плаца за потребе ПК „Поље Е“ у Вреоцима у засеоку Кусања, као и измештање дела трасе далековода Рудник V и VI, прикупљање, пречишћавање и одвођење атмосферских вода потисним цевоводом од пумпне станице до реципијента – ободног канала око ПК „Поље Г“ на катастарским парцелима у КО Вреоци, Градска општина Лазаревац.

Уз захтев је достављена следећа документација:

- Попуњен Образац О-1

- Мишљење ЈВП „Србијаводе“ Београд, ВПЦ „Сава-Дунав“ у поступку издавања водних услова, број 9876/1 од 12.10.2023. године;

- Мишљење Републичког хидрометеоролошког завода у поступку издавања водних услова, бр. 922-1-197/2023 од 11.10.2023. године;

- Мишљење Агенције за заштиту животне средине у поступку издавања водних услова број, 325-00-00001/387/2023-02 од 12.10.2023. године;

- Идејно решење припремних радова на локацији Кусања у Вреоцима – измештање дела трасе далековода рудник V и VI и изградња потисног цевовода од пумпне станице до реципијента урађено од стране „ЕПС“ а.д. Београд, Огранак РБ Колубара, Огранак „Пројект“ Лазаревац, септембар 2023. године;

- Информацију о локацији за к.п.бр. 652, 2417, 2409/1, 650/3, 437/6, 437/5, 437/1, 437/2, 438/4, 438/6, 438/9, 438/3, 438/1, 2366, 2408/3, 2408/4, 419/8, 419/2, 419/7, 427, 426, 431/1, 432, 434, 150/4, 150/3, 150/2, 150/1, 183/2 и 184/1 КО Вреоци број 350-252/2023 од 09.08.2023. године, издату од стране градске општине Лазаревац;

- Информацију о локацији за к.п.бр. 150/2, 150/3, 150/4, 183/3, 429/1, 429/2, 429/3, 436/1, 436/2, 436/3, 436/4, 436/5, 436/7, 436/8, 436/9, 436/10, 436/11, 436/12, 436/13, 436/14, 436/15,

436/16, 667, 668/1, 668/2, 668/3, 669, 670/1, 670/2, 670/3, 670/4, 670/5, 673, 674, 675, 676, 677/1, 677/2, 677/3, 677/4, 677/5, 677/6, 677/7, 677/9, 678, 678, 679, 680/1, 680/2, 680/3, 680/4, 680/5, 680/6, 681/1, 681/2, 687/1, 689, 690, 691/1, 694/1, 694/2, 694/3, 694/4, 694/5, 694/6, 695, 696, 914, 2362/1, 2366, 2377/1, 2377/2, 2377/3, 2377/4, 2408/3, 2408/4, 2409/1 и 2588 КО Вреоци, број 350-268/2023 од 24.08.2023. године, издату од стране градске општине Лазаревац;

- Катастарски план дела КО Вреоци, градска општина Лазаревац, у размери 1:2500;
- Списак парцела у КО Вреоци, потребних за изградњу Монтажног плаца у насељу „Кусања“ КО Вреоци.

Мишљења за водне услове су прибављена по службеној дужности од стране овог органа.

Министарство пољопривреде, шумарства и водопривреде – Републичка дирекција за воде, је у оквиру својих надлежности дало услове у диспозитиву акта, у складу са одредбама чл. 113-118. Закона о водама. Према одредбама чл. 117. ст. 1 т. 15. Закона о водама објекат је сврстан у тип: рударски објекти. На основу чл. 43 овог закона у смислу водне делатности у питању је заштита вода од загађивања.

Најближи водоток у односу на разматрану локацију је река Колубара, водно подручје Сава, подслив Колубара, према чл.27. Закона о водама и Одлуке о одређивању граница водних подручја ("Сл. гласник РС" 75/2010), и чл.1. и 5. Правилника о одређивању подсливова ("Сл. гласник РС" бр.54/2011).

Река Колубара је вода I реда према Одлуци о утврђивању Пописа вода I реда, сврстани под 2. Остали водотоци, 1) природни водотоци ("Сл. гласник РС" бр.83/10). Предметни простор се налази на подручју водне јединице бр. 4. Колубара – Лазаревац.

Заштита од спољних вода реке Колубаре, на предметном подручју, се према Оперативном плану одбране од поплава, спроводи у оквиру деонице С.3.9.

Заштита од унутрашњих вода се спроводи у оквиру Хидромелиорационог система БГ С2 14 Пештан Лукавица.

За праћење квалитета воде и седимента у површинским водама потребно је придржавати се Плана управљања водама (Уредба Владе РС – „Сл.гласник РС број 33/2023 од 26.04.2023. документ доступан на интернет страници РДВ), као и следећих подзаконских аката:

- Уредба о граничним вредностима загађујућих материја у површинским и подземним водама и седименту и роковима за њихово достизање, („Сл. гласник РС“, бр. 50/2012);
- Правилник о параметрима еколошког и хемијског статуса површинских вода и параметрима хемијског и квантитативног статуса подземних вода, „Сл. гласник РС“, бр. 74/2011 ;
- Правилник о утврђивању водних тела површинских и подземних вода, „Сл. гласник РС“, бр. 96/10 ;
- Правилник о референтним условима за типове површинских вода, „Сл. гласник РС", бр. 67/2011
- Уредба о граничним вредностима емисије загађујућих материја у воде и роковима за њихово достизање, „Сл. гласник РС", бр. 67/2011, 48/2012 и 1/2016..

Мерење количина и испитивање отпадних вода урадити сходно Правилнику о начину и условима за мерење количине и испитивање квалитета отпадних вода и садржини извештаја о извршеним мерењима ("Сл. гласник РС" бр. 33/2016).

На основу приложене документације констатовано је следеће:

Пројектом је обухваћена израда трасе колектора атмосферске канализације на монтажном плацу, третман отпадних вода, отворена ретензија, пумпна станица и цевовод под притиском за евакуацију воде из ретензије до постојећег канала. Сви елементи у систему су дефинисани тако да омогућавају адекватно сакупљање површинског отицаја и евакуацију до реципијента.

Приликом израде трасе потписног цевовода за место улива пречишћених атмосферских вода предложен је ободни канал око ПК „Поље Г“, обзиром да није било рационално трасирати цевовод до најближег природног реципијента површинске воде. У питању је постојећи канал.

Такође за потребе израде Монтажног плаца за монтажу основне рударске опреме у Кусањи, КО Вреоци, потребно је у оквиру припремних радова извршити измештање дела трасе два далековода 35kV напонског нивоа у делу који према постојећој траси прелази преко будућег Монтажног плаца.

Мишљење у поступку добијања водних услова за израду техничке документације, од ЈВП "Србијаводе" ВПЦ „Сава-Дунав“, садржи податке од значаја за издавање водних услова, постојеће стање и друге карактеристичне податке (ограничења, обавезе и др.) који су углавном прихваћени.

Мишљењем Републичког хидрометеоролошког завода Србије нису дати посебни услови, као ни хидролошки и метеоролошки подаци.

Мишљење Агенције за заштиту животне средине је усвојено, са датим општим подацима, подацима од значаја за издавање водних услова и другим карактеристичним подацима. Истим су дати подаци квалитета вода који се односе на реку Колубару: узводни профил „Бели Брод“, водно тело КОЛ_3 и низводни профил „Мислођин“ водно тело КОЛ_1, док за профил у зони локације нису дати подаци, јер се не налазе у државном програму мониторинга квалитета површинских вода. Закључком мишљења Агенције за заштиту животне средине констатовано је да пројектном документацијом треба предвидети све мере које ће обезбедити да планирани радови буду у складу са Уредбом о граничним вредностима загађујућих материја у површинским и подземним водама и седименту и роковима за њихово достизање ("Сл. гласник РС" бр. 50/12) и Уредбом о граничним вредностима приоритетних и приоритетних хазардних супстанци које загађују површинске воде и роковима за њихово достизање ("Сл. гласник РС" бр. 24/14).

Сходно условима из диспозитива решења, бр.: 4.1.-4.4. техничка документација треба да буде урађена у складу са одредбама Закона о водама, смерницама из Водопривредне основе РС ("Сл. гласник РС" број 11/2002), Стратегије управљања водама РС ("Сл. гласник РС" број 3/2017), Закона о планирању и изградњи ("Сл. гласник РС", бр. 72/2009, 81/2009 - испр., 64/2010 – одлука УС, 24/2011, 121/2012, 42/2013 - одлука УС, 50/2013 - одлука УС, 98/2013 - одлука УС, 132/2014 и 145/2014) уз обавезне прилоге:

-доказ да је предузеће, радња или друго правно лице уписано у регистар за израду техничке документације са приложеним важећим и одговарајућим лиценцама одговорних пројектаната,

-технички извештај и прорачуне (хидролошке, хидрауличке, степен загађења,..),

-техничко решење за објекте и активности од захватања вода до испуштања вода у коначни реципијент, утицај на водни режим услед захватања и испуштања вода, начина пречишћавања вода, дефинисање места за мерење количина захваћених и испуштених вода као и места за узорковање вода итд..

Водни услов из тч. 2 диспозитива овог акта, дат је по основу одредаба чл. 114., чл. 115., чл. 117. ст. 1. тч. 6. и чл. 118. ст. 1. Закона о водама (ЗОВ). Водни услов под тч. 3. диспозитива дат је по основу одредаба чл. 130. ст. 7. ЗОВ, односно Правилника о садржини и начину вођења и обрасцу водне књиге ("Сл. гласник РС", бр. 86/10). Водни услови под тч. 4. диспозитива дати су на основу одредаба чл. 97.-101. и чл. 103. и чл. 160.-168. Закона о водама, којима је регулисана заштита вода од загађивања. Водним условом из тч. 4.28. диспозитива овог акта, дата је обавеза инвеститору да се по завршетку израде техничке документације, њене техничке контроле и испуњењу услова из Правилника о садржини и обрасцу захтева за издавање водних аката и садржини мишљења у поступку издавања водних услова и садржини извештаја за водну дозволу ("Сл. гласник РС" бр. 72/2017), обрати овом Министарству захтевом ради издавања водне сагласности, а после изградње и захтевом за издавање водне дозволе у складу са прописима у водопривреди.

Решавајући по поднетом захтеву, уз уважавање мишљења из приложене документације, стручна служба овог Министарства предложила је издавање водних услова наведених у диспозитиву акта.

Акт је евидентиран у Уписнику водних услова за водно подручје Сава у складу са Правилником о садржини и начину вођења и обрасцу водне књиге ("Сл.гласник РС" бр.86/10), тачка 2. диспозитива акта.

Републичка административна такса за акт по захтеву за издавање водних аката ослобођена у складу са Законом о републичким административним таксама ("Сл. гласник РС" број 93/2012) и Законом о републичким административним таксама ("Сл. гласник РС" бр. 43/03.... 50/11, 70/11 и 55/2012).

ДОСТАВИТИ:

- ЈП ЕПС – Огранак РБ Колубара Лазаревац ✓
ул. Светог Саве 1, 11.550 Лазаревац
- Општинска управа градске општине Лазаревац
ул Карађорђева 42, 11.550 Лазаревац
- ЈВП " Србијаводе", ВПЦ " Сава-Дунав", Београд
- Водна инспекција
- Водна књига
- Архива



лица



АКЦИОНАРСКО ДРУШТВО ЗА УПРАВЉАЊЕ
ЈАВНОМ ЖЕЛЕЗНИЧКОМ ИНФРАСТРУКТУРОМ
„ИНФРАСТРУКТУРА ЖЕЛЕЗНИЦЕ СРБИЈЕ“ а.д.
БЕОГРАД

11000 БЕОГРАД, Немањина 6, Поштански фах 166 МБ: 21127094, ПИБ: 109108420, Текући рачун: 160-438771-53
Тел./Телефакс ПГТ: +(381 11) 361- 8463 Жат:330 Е-mail milan.novovic@srbrail.rs

Број: 3/2023-1217
Дана: 18.10.2023
Наш знак: АХ

АД „ЕЛЕКТРОПРИВРЕДА СРБИЈЕ“
БЕОГРАД
Огранак РБ Колубара

Светог Саве бр. 1
11550 ЛАЗАРЕВАЦ

ПРЕДМЕТ: Технички услови за осовинско укрштање трасе потисног цевовода Ø 225mm у km 36+547 и укрштање трасе 35kV далековода ДВ Рудник V и VI са железничком пругом (Београд Центар) – Ресник – Пожега – Врбница – држ. граница – (Bijelo Polje) у km 36+844 и km 36+858 у Вреоцима

Примили смо ваш захтев бр. Е.04.05-861539/1-23 од 25.09.2023. године, за издавање услова за изградњу потисног цевовода, и укрштање трасе далековода са железничком пругом (Београд Центар) – Ресник – Пожега – Врбница – држ. граница – (Bijelo Polje) у Вреоцима, а које се прибавља за ваше потребе као инвеститора.

На основу предметног захтева формирана је, Комисија „Инфраструктура железнице Србије“ а.д. Решењем бр. 3/23-1183 од 05.10.2023. године, која је извршила непосредни увид на лицу места дана 06.10.2023. године, и констатовала следеће:

- а) Инвеститор АД „Електропривреда Србије“ Београд, Огранак РБ Колубара је доставило Идејно решење припремних радова на локацији Кусања у Вреоцима – размештање дела трасе далековода Рудник V и VI и изградња потисног цевовода од пумпне станице до реципијента. Планирана траса потисног цевовода (атмосферске канализације) ће се простирати од црпне станице до насељеног места Вреоци, где ће се укрштати са железничком пругом (Београд Центар) – Ресник – Пожега – Врбница – држ. граница – (Bijelo Polje) као и са индустријским колосеком „Тамнава“, након чега траса цевовода наставља даље до реципијента. Идејним решењем је предвиђено и укрштање трасе 35kV далековода Рудник V и VI и то тако што ће далеководи са десне стране предметне пруге бити задржани, а са леве стране предметне пруге ће бити постављена два нова далековода.
- б) На к.п. бр. 2409/1 КО Вреоци чији је корисник железница, налази се магистрална електрифицирана једноколосечна железничка пруга (Београд Центар) – Ресник – Пожега – Врбница – држ. граница – (Bijelo Polje) у Вреоцима. На к.п. бр. 2588 КО Вреоци чији је корисник АД „Електропривреда Србије“ Београд, Огранак РБ Колубара, налази се индустријски колосек „Тамнава“ у Вреоцима.
- в) На месту планираном за укрштај цевовода са железничком пругом (Београд Центар) – Ресник – Пожега – Врбница – држ. граница – (Bijelo Polje) пруга се налази у насипу са 4 колосека (1 колосек сушаре, 1 пружни колосек, 1 извлачњак и 1 колосек Тамнава), висина насипа је око 4m, а на месту укрштаја далековода са предметном пругом, налази се станично подручје железничке станице Вреоци са 8 колосека.
- г) На планираном месту укрштаја цевовода са железничком пругом (Београд Центар) – Ресник – Пожега – Врбница – држ. граница – (Bijelo Polje) железнички оптички кабл се налазе са

десне стране пруге на удаљености од око 5,7m, мерено управно на осу колосека.

На основу увида у достављену техничку документацију и Записника комисије бр. 26/2023-1262/1 и 26/2023-1262/2 од дана 06.10.2023.године, „Инфраструктура железнице Србије“ а.д., прописује техничке услове за укрштање трасе потисног цевовода у km 36+547 и укрштање трасе 35kV далековода Рудник V и VI са железничком пругом (Београд Центар) – Ресник – Пожега – Врбница – држ. граница – (Bijelo Polje) у km 36+844 и km 36+858 у Вреоцима:

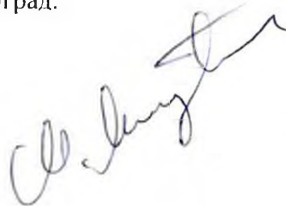
1. Осовинско укрштање трасе цевовода (Ø225mm) са железничком пругом (Београд Центар) – Ресник – Пожега – Врбница – држ. граница – (Bijelo Polje) у km 36+547 у Вреоцима, извршити према следећим условима:
 - 1.1. Могуће је извршити осовинско укрштање трасе цевовода (Ø225mm) са железничком пругом (Београд Центар) – Ресник – Пожега – Врбница – држ. граница – (Bijelo Polje) у km 36+547, под углом од 90°. Ово осовинско укрштање извршити на удаљености од 13m, од средине плочастог пропуста који се налази у km 36+560.
 - 1.2. Паралелно вођење трасе цевовода (Ø225mm) могуће је извршити са леве стране железничке пруге (Београд Центар) – Ресник – Пожега – Врбница – држ. граница – (Bijelo Polje) од наспрам km 36+547 до наспрам km 36+559, на удаљености од 12m мерено управно на осу најближег колосека, унутар железничког земљишта границом парцеле.
 - 1.3. Потисни цевовод (Ø225mm) испод трупа пруге поставити у одговарајућу заштитну цев, одговарајућег пречника, која се мора завршавати у ревизионим шахтовима прописано изграђеним и поклопљеним, а у којима ће се налазити вентили за затварање воде. Заштитна цев мора бити димензионисана према шеми оптерећења UIC 71, железничког правилника, што се мора документовати статичким прорачуном. Крајеви заштитних цеви морају бити заптивени, а у међупростор између радне и заштитне цеви морају бити постављени дистантни прстенони.
 - 1.4. Заштитну цев испод 4 колосека у укрштају, поставити утискивањем помоћу хидрауличне пресе или бургије на дубини минимум 1,2m мерено од коте терена ван трупа пруге до горње ивице заштитне цеви.
 - 1.5. У зони укрштаја заштитну цев и ревизионе шахтове поставити са леве и десне стране железничке пруге, тако да се завршава са леве стране пруге на минималној удаљености од 12m, а са десне стране пруге на минималној удаљености од 13m, мерено управно од осе колосека до најближе ивице шахта, односно 1,0m мерено од ножице насипа до најближе ивице шахта. Заштитну цев у укрштају поставити у континуитету минималне дужине 40m.
 - 1.6. Код вођења трасе ван зоне укрштаја са железничком пругом потисни цевовод положити на минималној дубини од 0,8m од коте терена.
 - 1.7. Потисни цевовод ће у зони укрштаја са железничком пругом (Београд Центар) – Ресник – Пожега – Врбница – држ. граница – (Bijelo Polje) ће бити положена по железничком земљишту, на катастарској парцели број 2409/1 КО Вреоци, у дужини од око 60m.
 - 1.8. Код радова у пружном појасу посебна пажња се мора обратити на стање и положај осталих железничких и осталих подземних, површинских и ваздушних инсталација како не би дошло до оштећења истих. За тачан положај железничких каблова потребно је обратити се Секцији за ЕТП Београд (Пионирска бр. 6, тел: 011/361-8322), а осталих каблова и инсталација Секцији ЗОП Ужице, ОЦ ЗОП Ваљево (Железничка бр. 1 тел: 014/226-990) и учртати их у техничку документацију. Положај каблова на терену мора се пажљиво утврдити трагачем и ручним "шлицовањем".
 - 1.9. За време извођења радова строго водити рачуна да се при извођењу радова материјалом из ископа не задрља колосек или тузаничка призма, а сав придобијени материјал из ископа депоновати и распланирати на супротну страну од колосека. По завршеном извођењу радова околни терен се мора вратити у првобитно стање и уредити тако да се атмосферске воде не задржавају у зони трупа пруге.
 - 1.10. У случају да је заштитна цев челична, пошто је електрифицирана железничка пруга (Београд Центар) – Ресник – Пожега – Врбница – држ. граница – (Bijelo Polje) електрифицирана системом 25kV, 50Hz, пројектом или посебним елаборатом предвидети уземљење и заштиту од повратних струја вуче и струјног удара, како заштитне цеви тако и свих металних делова на удаљености до 8m, мерено управно на осу колосека. Предметни елаборат мора израдити пројектна организација овлашћена за ову врсту пројекта.

2. Укрштање трасе далековода ДВ 35kV Рудник V и VI са железничком пругом (Београд Центар) – Ресник – Пожега – Врбница – држ. граница – (Bijelo Polje) у km 36+844 и 36+858 у Вреоцима, извршити према следећим условима:
 - 2.1. Могуће је извршити укрштање трасе далековода ДВ 35kV Рудник V и VI са железничком пругом (Београд Центар) – Ресник – Пожега – Врбница – држ. граница – (Bijelo Polje) у km 36+844 и 36+858, под углом већим од 60°.
 - 2.2. Стубови далековода ДВ 35kV Рудник V и VI са десне стране железничке пруге (Београд Центар) – Ресник – Пожега – Врбница – држ. граница – (Bijelo Polje) се задржавају, а са леве стране предметне пруге постављају се два нова стуба на удаљености већој од 25m, мерено управно од најближе ивице стуба до осе најближег колосека.
 - 2.3. Сигурносна висина водова 35kV далековода Рудник V и VI при укрштају са железничком пругом (Београд Центар) – Ресник – Пожега – Врбница – држ. граница – (Bijelo Polje) у km 36+844 и 36+858 мора износити минимум 14m, мерено од горње ивице шине до најниже тачке кабловског вода.
 - 2.4. Радове на измештању 35kV далековода Рудник V и VI изнад електрифициране пруге могуће је извршити у терминима затвора колосека са искључењем напона у контактної мрежи, које ће подносилац захтева добити од надлежних служби, Сектора за саобраћајне послове, „Инфраструктура железнице Србије“ а.д. (Немањина бр. 6, тел: 361-8214).
3. На основу ових техничких услова не може се приступити извођењу радова, већ је Инвеститор у обавези да за предметне радове изради Идејни пројекат и исти достави Сектору за развој (Немањина бр. 6, тел: 011/361-67-64) „Инфраструктура железнице Србије“ а.д., ради добијања Решења о верификацији (Сагласности) на техничку документацију. У примерак техничке документације укоричити један препис ових техничких услова.
4. Инвеститор је у обавези да један примерак Извода Идејног пројекта, а оригинал на увид, достави Секцији ЗОП Ужице, ОЦ ЗОП Ваљево и Секцији за ЕТП Београд, ради надзора и архиве техничке документације.
5. За време извођења радова је, поред надзора Инвеститора, неопходан и надзор стручних служби „Инфраструктура железнице Србије“ а.д., у циљу очувања безбедности железничког саобраћаја и заштите железничке инфраструктуре. У том смислу, пре почетка извођења радова Инвеститор је обавезан да извести Секцију ЗОП Ужице, ОЦ ЗОП Ваљево и Секцију за ЕТП Београд како би технички органи проверили исправност градње везану за ове техничке услове у току извођења радова у инфраструктурном појасу. Надзорни органи ће на лицу места решити све случајеве који нису обухваћени овим техничким условима у складу са важећим прописима и интерним железничким правилницима.
6. Трошкове затвора колосека, односно трошкове надзора са аспекта безбедности железничког саобраћаја и заштите железничке инфраструктуре за време извођења радова, као и све остале трошкове ангажованих инфраструктурних ресурса сноси Инвеститор. Висина напред наведених трошкова биће дефинисана посебним Уговором између Инвеститора и „Инфраструктура железнице Србија“ а.д., који се мора склопити пре почетка извођења радова, а по добијању Решења о верификацији техничке документације. За склапање Уговора Инвеститор се мора обратити Сектору за саобраћајне послове „Инфраструктура железнице Србије“ а.д. (Немањина бр. 6, тел. 011/361-8214).
7. АД „Електропривреда Србије“ Београд, Огранак РБ Колубара је у обавези да се након добијања Сагласности на техничку документацију, а пре почетка извођења радова обрати Сектору за некретнине, „Инфраструктура железнице Србија“ а.д., (Немањина 6, тел. 011/26-46-751) ради конституисања службености пролаза испод железничког инфраструктурног објекта, а у складу са чл. 71. Закона о железници. Такође обавеза надлежног предузеће је да достави ситуацију са дефинисаним катастарским парцелама и учртаном трасом предметне инсталације (са дефинисаном дужином трасе потисног цевовода преко железничког земљишта и пречником заштитне цеви као и димензије ревизионих шахтова).
8. Пре почетка извођења радова у пружном појасу железничке пруге (Београд Центар) – Ресник – Пожега – Врбница – држ. граница – (Бјело Поље) извођач радова је обавезан да Сектору за људске ресурсе и опште послове достави списак радника који ће радити на изградњи цевовода и далековода. Одговорно лице Сектора за људске ресурсе и опште послове (Немањина 6, тел. 011/361-8135) ће упознати раднике извођача радова (са писаним изјавама и потписом упознатих радника) са достављеног списка са месним приликама, важећим правилницима и свим другим железничким прописима којима се регулише боравак и рад у инфраструктурном појасу јавне железничке инфраструктуре.

9. По завршетку извођења радова, железнички надзорни орган је дужан да са инвеститором и извођачем радова сачини записник о извршеним радовима и исти достави Сектору за развој и Сектору за некретнине, „Инфраструктура железнице Србије“ а.д.
10. Све штете које евентуално могу настати по „Инфраструктура железнице Србије“ а.д., у току извођења радова инвеститор радова је дужан да надокнади овом предузећу, а надаље у току експлоатације потисног цевовода и далековода АД „Електропривреда Србије“ Београд, Отранак РБ Колубара.
11. Свим променама које могу настати на овом делу пруге за потребе железнице Инвеститор је дужан да прилагоди са својим потисним цевоводом и далеководом у одређеном року и о свом трошку.
12. „Инфраструктура железнице Србије“ а.д., неће сносити никакву одговорност у случају настанка било какве штете на потисном цевоводу и далеководу због близине пруге, нити је обавезно да било какву штету надокнади Инвеститору.
13. Уколико се са радовима не започне у року од 2 (две) године технички услови се морају поново тражити.

Достављено:

- Сектору за грађевинске послове,
- Сектору за електротехничке послове,
- Сектору за саобраћајне послове,
- Сектору за некретнине,
- Сектор за људске ресурсе и опште послове,
- Секцији ЗОП Ужице, ОЦ ЗОП Ваљево,
- Секцији за ЕТП Београд.



**ИЗВРШНИ ДИРЕКТОР
ЗА РАЗВОЈ, ИНВЕСТИЦИЈЕ И
ЗАЈЕДНИЧКЕ ПОСЛОВЕ**

Милан Нововић





III бр. 350-555/23

24.10.2023. год.

Н.Д.

**АКЦИОНАРСКО ДРУШТВО
ЕЛЕКТРОПРИВРЕДА СРБИЈЕ, БЕОГРАД
ОГРАНАК РБ КОЛУБАРА
Светог Саве 1
11550 Лазаревац**

Предмет: Издавање услова за укрштање и паралелно вођење (за пројектовање) за измештање дела трасе далековода Рудник V и VI и изградњу потисног цевовода од пумпне станице до реципијента, засеок Кусања, Вреоци на к.п. 150/2, 150/3, 150/4, 183/3, 428, 429/1, 429/2, 429/3, 436/1, 436/2, 436/3, 436/4, 436/5, 436/7, 436/8, 436/9, 436/10, 436/11, 436/12, 436/13, 436/14, 436/15, 436/16, 667, 668/1, 668/2, 668/3, 669, 670/1, 670/2, 670/3, 670/4, 670/5, 673, 674, 675, 676, 677/1, 677/2, 677/3, 677/4, 677/5, 677/6, 677/7, 677/9, 678, 679, 680/1, 680/2, 680/3, 680/4, 680/5, 680/6, 681/1, 681/2, 687/1, 689, 690, 691/1, 694/1, 694/2, 694/3, 694/4, 694/5, 694/6, 695, 696, 914, 2362/1, 2366, 2377/1, 2377/2, 2377/3, 2377/4, 2408/3, 2408/4, 2588, 652, 2409/1, 650/3, 437/6, 437/5, 437/1, 437/2, 438/4, 438/6, 438/9, 438/3, 438/1, 419/8, 419/2, 419/7, 427, 426, 431/1, 431/2, 432, 434, 183/1, 183/2, 184/1, 184/2, 2417, 654/3, 429/5, 429/4, 150/1 и 181/1 све КО Вреоци

**Веза: Ваш број 0405-869016/1-23
26.09.2023. год.**

Акционарско друштво електропривреда Србије, огранак РБ Колубара, Светог Саве бр. 1, 11550 Лазаревац, поднело је захтев за издавање услова за укрштање и паралелно вођење (услова за пројектовање) за измештање дела трасе далековода Рудник V и VI и изградњу потисног цевовода од пумпне станице до реципијента, засеок Кусања, Вреоци на к.п. 150/2, 150/3, 150/4, 183/3, 428, 429/1, 429/2, 429/3, 436/1, 436/2, 436/3, 436/4, 436/5, 436/7, 436/8, 436/9, 436/10, 436/11, 436/12, 436/13, 436/14, 436/15, 436/16, 667, 668/1, 668/2, 668/3, 669, 670/1, 670/2, 670/3, 670/4, 670/5, 673, 674, 675, 676, 677/1, 677/2, 677/3, 677/4, 677/5, 677/6, 677/7, 677/9, 678, 679, 680/1, 680/2, 680/3, 680/4, 680/5, 680/6, 681/1, 681/2, 687/1, 689, 690, 691/1, 694/1, 694/2, 694/3, 694/4, 694/5, 694/6, 695, 696, 914, 2362/1, 2366, 2377/1, 2377/2, 2377/3, 2377/4, 2408/3, 2408/4, 2588, 652, 2409/1, 650/3, 437/6, 437/5, 437/1, 437/2, 438/4, 438/6, 438/9, 438/3, 438/1, 419/8, 419/2, 419/7, 427, 426, 431/1, 431/2, 432, 434, 183/1, 183/2, 184/1, 184/2, 2417, 654/3, 429/5, 429/4, 150/1 и 181/1 све КО Вреоци, који је заведен у ЈП „Путеви Београда“ дана 28.09.2023. год. Поступајући по поднетом захтеву, након сагледавања достављене документације из прилога истог, ЈП „Путеви Београда“ даје следеће услове за пројектовање из своје надлежности за планиране радове у обухвату јавних саобраћајних површина у смислу јавног пута из надлежности Града Београда (појам јавног пута сагласно Закону о путевима („Сл. гласник РС“ бр. 41/2018, 95/2018 – други закон)), као и у односу на исте, сагласно динамици привођења локације намени и то:

1. Техничку документацију за потребе предметне изградње урадити у складу са законским и подзаконским актима који уређују област планирања и изградње и

прибавити одговарајуће одобрење за изградњу у складу са Законом о планирању и изградњи.

2. Кроз даљу пројектну разраду посебно обратити пажњу да се по добијању услова ЈКП, III-а и осталих надлежних имаоца јавних овлашћења, као и сагласно важећим документима просторног и урбанистичког планирања инсталације, као и евентуално предвиђене заштитне колоне/цеви, канали, галерије, коморе и др. које су лоциране подземно у односу на јавне саобраћајне површине (у смислу јавног пута из надлежности Града Београда), не смеју постављати/уграђивати у слојеве коловозне/тротоарске/бицикличке конструкције. Минимална дубина горње ивице/коте наведених елемената не сме бити мања од 80 цм у случају када се постављају испод коловоза, односно 65 цм у случају тротоара/бицикличке стазе (наведено важи у случају да је дебљина коловозне конструкције до 80 цм, односно дебљина тротоарске/бицикличке конструкције до 65 цм, у супротном дубина горње ивице/коте наведених елемената мора бити већа од дебљине коловозне/тротоарске/бицикличке конструкције). Ради заштите напред наведених елемената подземних инсталација приликом извођења радова на одржавању и реконструкцији коловозних/тротоарских/бицикличких конструкција са припадајућим путним елементима/објектима, постављању саобраћајне сигнализације и тсл. потребно је предвидети заштитни слој у складу са конкретним условима, уз придржавање свих важећих прописа, норматива и правила струке. Исти критеријуми важе и у случају паркинга у регулацији јавних саобраћајних површина.

Приликом изградње/реконструкције подземних комора (различите шахте, окна, силази и тсл.), потребно је да горња ката конструкције истих буде на адекватној дубини у односу на горњу кату застора јавне саобраћајне површине (у смислу јавног пута из надлежности Града Београда) у складу са критеријумима наведеним у ставу 1. ове тачке услова, изузев у делу који је намењен за улаз и излаз на површину (улазно - излазни шахт). Наведено, поред осталог, треба имати у виду приликом дефинисања решења предметне мале црпне станице са свим припадајућим елементима.

Наведено у ставу 1. ове тачке услова односи се и на прикључке у непосредној контактної зони других површина (објекти, комплекси и тсл.) са јавним саобраћајним површинама.

Изузетно могуће је локално плиће полагање инсталација са потребним заштитима уколико је то условљено просторним/техничким могућностима и ограничењима (нпр. зона укрштања два инсталациона вода, прикључење на постојеће инсталације/објекте које/и су постављен-е/и плиће, у случају ако је неприхватљиво измештање постојећих инсталација у инвестиционо/техничком смислу, непосредна зона конструктивних елемената инжењерских конструкција и тсл.), а што је потребно образложити у техничкој документацији.

Сугерише се да се дубина полагања инсталација дефинише са посебном пажњом обзиром да је приликом будућих реконструкција коловозних конструкција могуће да се уграде дебље коловозне конструкције од постојећих (веће саобраћајно оптерећење, квалитетније коловозне конструкције, другачији типови конструкција, и тсл.), као и да је могуће да је неопходно извршити замену материјала у подтлу и тсл. Исто важи и за тротоарске/бицикличке конструкције, као и за конструкције на паркинзима у регулацији јавних саобраћајних површина. Наведено из разлога да се превентивним мерама избегну могућа измештања предметних инсталација приликом будућих реконструкција саобраћајних површина. Такође, дубину полагања инсталација дефинисати са посебном пажњом и за случај када планиране саобраћајне површине нису у целини приведене намени до тренутка извођења радова, односно дубину полагања инсталација дефинисати тако да се приликом изградње планираних саобраћајних површина избегну могућа измештања предметних инсталација.

3. Приликом извођења радова на враћању коловозне/тротоарске/бицикличке конструкције у првобитно и исправно стање, потребно је да структура слојева коловозне/тротоарске/бицикличке конструкције на саобраћајним површинама захваћеним раскопавањем буде идентична или што сличнија

коловозној/тротоарској/бициклическој конструкцији на околном нераскопаном подручју. Поред наведеног потребно је и све припадајуће путне елементе вратити у првобитно и исправно стање.

Такође, како би се коловозна/тротоарска/бициклическа конструкција могла адекватно вратити у првобитно стање потребно је предвидети њено рушење (сечење, ископ, вађење) у целини (свих слојева) или делимично (само појединих горњих слојева) обострано шире за 10 – 20 цм у односу на ширину раскопавања рова.

У случају да је застор израђен од префабрикованих бетонских елемената, камених плоча, камене коцке и тсл., предвидети скидање потребног броја елемената са враћањем истих у првобитно стање.

Исти критеријуми важе и у случају паркинга у регулацији јавних саобраћајних површина.

4. Приликом извођења радова, затрпавање рова извести материјалом одговарајућих карактеристика, у потребним слојевима, на адекватан начин и под одговарајућим условима, уз примену свих потребних мера и тсл., сагласно са карактеристикама инсталационог вода, инжењерско геолошким карактеристикама средине, дужином рова, структуром и величином саобраћајног оптерећења, врстом механизације и тсл., а све у складу са, важећим прописима, правилницима, стандардима, нормативима и тсл.

5. Укрштање водова са саобраћајницама пројектовати под приближно правим углом, изузев у случају када за то нема техничких могућности.

6. Обезбедити све потребне мере везане за безбедно извођење радова, а све у складу са важећим прописима, правилницима, стандардима, нормативима и тсл.

Приликом извођења радова извести адекватну заштиту постојећих инсталација, уколико су исте угрожене предметним радовима. Такође, уколико се радови изводе у непосредној зони објеката/инжењерских конструкција исте изводити уз посебан опрез и уз примену свих потребних мера заштите, а неопходно је обезбедити и одговарајући заштитни размак тако да ни на који начин не буду угрожени наведени елементи, као и да се омогуће несметани радови на њиховом одржавању, санацији и тсл.

7. Приликом извођења радова на постављању предметних инсталација, било да је потребно подграђивање или не, као и уколико се предметне инсталације буду постављале подбушивањем трупа саобраћајнице, утискивањем итд., предузети све мере заштите трупа пута од евентуалног урушавања или оштећења, оштећења других инсталација, објеката, површина и тсл., а све у складу са важећим прописима, правилницима, стандардима, нормативима и тсл.

8. За надземне елементе предметног система обезбедити бочну сметњу односно слободни профил (у односу на јавне саобраћајне површине у смислу јавног пута из надлежности Града Београда), као и сва сигурна растојања (сигурносна висина у распону укрштања са јавним путем, као и минимална сигурносна удаљеност између најближег дела стуба далековода и јавног пута), а све у складу са важећом законском регулативом и правилима струке.

9. Уколико се инсталације воде подземно у близини конструктивних елемената моста, односно инжењерских конструкција/објеката, неопходно је дефинисати њихову позицију, начин постављања/уграђивања итд., као и обезбедити одговарајући заштитни размак, тако да ни на који начин не буду угрожени наведени елементи, као и да се омогуће несметани радови на њиховом одржавању, санацији и тсл.

10. Приликом извођења радова предвидети адекватно техничко решење за спој старе и нове коловозне/тротоарске/бициклическе конструкције, односно конструкције паркинга, као и за спој са објектима (шахтови, сливници, галерије и тсл.), нпр. употребом везних трака итд.

11. Сва оштећења јавних саобраћајних површина која настану током измештања/демонтаже постојећих инсталација, санирати у складу са напред наведеним.

12. На основу члана 49. Закона о путевима („Сл. гласник РС" бр. 41/2018, 95/18 – други закон), тачке 4) и тачке 19), забрањено је испуштање вода, отпадних вода и других течности на пут, као и свако друго чињење којим се оштећује или би се могао оштетити јавни пут, умањити захтевана прегледност, омета одвијање саобраћаја, односно угрожава

безбедно одвијање саобраћаја на јавном путу. Сходно томе дефинисати адекватно техничко решење за изградњу предметног система.

13. Напред наведени услови општег карактера, као и услови који се односе на начин и дубину постављања инсталација важе и за контактну зону комплекса на коме је планирана изградња ретензије и јавних саобраћајних површина у смислу јавног пута из надлежности Града Београда.

НАПОМЕНЕ:

- Уколико је потребно обезбедити саобраћајни/колски приступ (улаз/излаз) на комплекс на коме је планирана изградња ретензије² исти треба да је обухваћен одговарајућим захтевом за издавање услова.

- Сугерише се да се обави сарадња са ЈП „Путеви Србије“ везано за потребу прибављања њихових услова, обзиром да се изградња предметног система планира у регулацији државног пута.

Напомињемо да сагласно са одредбама члана 72. Закона о путевима ("Сл. гласник РС", бр. 41/2018, 95/2018-други закон), раскрснице за потребе насеља, тротоаре, бицикличке/пешачке стазе итд., који су изграђени за потребе насеља на деоницама државних путева одржава јединица локалне самоуправе. Сходно томе уколико се предметни радови буду изводили на претходно описаним елементима државног пута, потребно је применити и дате услове за пројектовање ЈП "Путеви Београда".

- Инвеститор је у обавези да се обрати ЈП "Путеви Београда", као управљачу јавних путева на територији града Београда, ради регулисања *накнада за коришћење јавних путева* у складу са чл. 186. Закона о накнадама за коришћење јавних добара ("Сл. гласник РС", бр. 95/2018, 49/2019, 86/2019 – усклађени дин. изн., 156/2020 – усклађени дин. изн., 15/2021 – доп. усклађених дин. изн. и 15/2023 - усклађени дин. изн.) и сагласно са Одлуком о накнадама за коришћење јавних путева за територију Града Београда ("Сл. лист Града Београда", бр.118/18, 26/19,17/20, 9/21 и 120/21).

- Пре извођења радова потребно је од стране надлежног органа за послове саобраћаја и ЈП „Путеви Београда“ прибавити одговарајуће акте у складу са чланом 4. Одлуке о заштити општинских путева и улица на територији града Београда ("Сл. лист града Београда", бр. 17/20).

Такође, при изради техничке документације придржавати се одредаба напред цитиране Одлуке, као и у свим поступањима везано за реализацију објекта.

- Напред наведени услови не садрже чињенице које се односе на изградњу недостајуће инфраструктуре из важећег Закона о планирању и изградњи и пратећих подзаконских аката, укључујући и разматрање потребе за изградњу исте (недостајућих јавних саобраћајних површина) и достављање типског уговора о њеној изградњи. Услови се дају са аспекта проблематике одржавања и заштите јавних путева из надлежности Града Београда, обзиром на садашње стање преузетих обавеза ЈП "Путеви Београда".

- Елементе датих услова који се не разрађују на нивоу детаљности техничке документације која се подноси за издавање одговарајућег одобрења за изградњу у складу са Законом о планирању и изградњи разрадити на нивоу Пројекта за извођење радова.

Доставити:

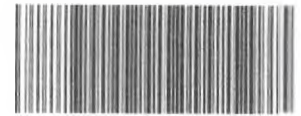
- Наслову
- Сектору за планове, техничку и пројектну документацију
- Архиви



Александар Милентијевић, дипл.инж.грађ.



РЕПУБЛИКА СРБИЈА
МИНИСТАРСТВО УНУТРАШЊИХ ПОСЛОВА
СЕКТОР ЗА ВАНРЕДНЕ СИТУАЦИЈЕ
Управа за ванредне ситуације у Београду
217-28-1440/23
СВ1564744
Инт.бр. 217- 686/ 2023
Дана 1.11.2023 године
Ул. Мије Ковачевића бр.2-4
Београд



АААУ3157327988278

АКЦИОНАРСКО ДРУШТВО „ЕЛЕКТРОПРИВРЕДА СРБИЈЕ“

ПРИМЉЕНО: 08.11.2023 126			
Орг.јед.	Број	Прилог	Вредности
Е.04.04-1023498/1-2023			

Министарство унутрашњих послова Републике Србије, Сектор за ванредне ситуације, Управа за ванредне ситуације у Београду, на основу чл. 29 Закона о заштити од пожара („Сл. гласник РС“, бр. 111/2009, 20/2015 и 87/2018 - др. закони), решавајући по захтеву бр. : 902310/1 од 04.10.2023. године, ЕЛЕКТРОПРИВРЕДА СРБИЈЕ АД ОГРНАК РБ КОЛУБАРА СВЕТОГ САВЕ БР.1 11500 ЛАЗАРЕВАЦ 1 издаје:

МИШЉЕЊЕ У ПОГЛЕДУ МЕРА ЗАШТИТЕ ОД ПОЖАРА И ЕКСПЛОЗИЈА У ПЛАНСКИМ ДОКУМЕНТИМА

Управа за ванредне ситуације у Београду извршила је преглед поднеска и документацију за потребе израде техничких услова за пројектовање објекта радионице и алатнице на Монтажном плацу у насељу „Кусања“ КО Вреоци, градска општина Лазаревац, Београд.

Обавештавамо Вас да је приликом израде услова за пројектовање објекта потребно у погледу услова мера заштите од пожара и експлозија имплементирати:

- 1) изворишта снабдевања водом и капацитет градске водоводне мреже који обезбеђују довољно количине воде за гашење пожара;
- 2) удаљеност између зона предвиђених за стамбене и објекте јавне намене и зона предвиђених за индустријске објекте и објекте специјалне намене;
- 3) приступне путеве и пролазе за ватрогасна возила до објеката;
- 4) безбедносне појасеве између објеката којима се спречава ширење пожара и експлозије, сигурносне удаљености између објеката или њихово пожарно одвајање;
- 5) могућности евакуације и спасавања људи.

За испуњење наведених захтева потребно је поштовати одредбе Закона о заштити од пожара („Сл. гласник РС“, бр. 111/2009, 20/2015 и 87/2018 - др. закони) и правилника и стандарда који ближе регулишу изградњу објеката којима се морају обезбедити основни захтеви заштите од пожара тако да се у случају пожара:

- 1) очува носивост конструкције током одређеног времена;
- 2) спречи ширење ватре и дима унутар објекта;
- 3) спречи ширење ватре на суседне објекте;
- 4) омогући сигурна и безбедна евакуација људи, односно њихово спасавање.

У даљем поступку издавања локацијских услова за пројектовање и прикључење, потребно је прибавити Услове са аспекта мера заштите од пожара и експлозија од стране надлежног органа Министарства у поступку израде идејног решења за изградњу објеката, на основу којег ће се сагледати конкретни објекти, техничка решења, безбедносна растојања,...у складу са Уредбом о локацијским условима („Сл. гласник РС“, бр. 115/2020).

ЈЛ

АКТ ДОСТАВИТИ:

1. Подносиоцу захтева
2. Писарници управе

