

2/2.1. НАСЛОВНА СТРАНА

Институт за путеве АД Београд
бр: 10-9722/3
од: 21.12.2021.

2/2 – ИДЕЈНО РЕШЕЊЕ САОБРАЋАЈНИЦЕ

Инвеститор: **Јавно предузеће „Путеви Србије“**
Булевар краља Александра 282, Београд

Објекат: **Мост на стационажи km 66+510,26**, Аутопута Рума –
Шабац, од Аутопута Е-70 (петља „Рума“) до моста на Сави,
деоница: km 65+300,00 – km 66+970,00
Општина Рума,
К.О. Кленак, к.п.бр. 4068/2, 4067/2, 4066/2, 4065/7, 4065/4,
4064/2, 4063/2, 4062/2, 4061/2, 4060/2, 6027/2, 4040/3,
4034/2, 4035/2, 6022/2, 4024/1, 4028/2, 4030/2, 4029/2,
4029/3, 4022/2, 4020/5, 4025/1, 4026/1, 4015/1, 4014/1,
4019/2, 4016/3, 4020/2, 4020/3, 4024/2, 4025/2, 4026/2;

Врста техничке документације: ИДР – Идејно решење

Назив и ознака дела пројекта: **2/2 – Идејно решење саобраћајнице**

За грађење / извођење радова: Нова градња

Пројектант: **Институт за путеве АД Београд,**
Булевар Пека Дапчевића 45, Београд
Број лиценце: П112Г2, П131Г2, П131С1, П132Г1, П133Г1
Одговорно лице пројектанта: Директор друштва **Ненад Томић**, маст.инж.грађ.
Потпис:

Одговорни пројектант: **Марија Стојановић**, дипл.грађ.инж.
315 Н446 09

Број техничке документације: 18-9013-М-66+510-2/2-ИДР
Место и датум: Београд, децембар 2021.

2/2.2 САДРЖАЈ ИДЕЈНОГ РЕШЕЊА САОБРАЋАЈНИЦЕ

| | |
|---------|---|
| 2/2.1 | Насловна страна Идејног решења саобраћајнице |
| 2/2.2 | Садржај Идејног решења саобраћајнице |
| 2/2.3 | Решење о одређивању одговорног пројектанта Идејног решења саобраћајнице |
| 2/2.4 | Изјава одговорног пројектанта Идејног решења саобраћајнице |
| 2/2.5 | Текстуална документација |
| 2/2.5.1 | Технички извештај |
| 2/2.6 | Нумеричка документација |
| 2/2.6.1 | Нумерички подаци о хоризонталној осовини |
| 2/2.7 | Графичка документација |
| 2/2.7.1 | Прегледна карта |
| 2/2.7.2 | Ситуациони план |
| 2/2.7.3 | Подужни профил |
| 2/2.7.4 | Геометријски профили |
| 2/2.7.5 | Генералне диспозиције мостова |

2/2.3 РЕШЕЊЕ О ОДРЕЂИВАЊУ ОДГОВОРНОГ ПРОЈЕКТАНТА

Институт за путеве АД Београд
бр: 10-9722
од: 21.12.2021.

На основу члана 128 Закона о планирању и изградњи ("Службени гласник РС", бр. 72/2009, 81/2009 - исправка, 64/2010 - одлука УС, 24/2011, 121/2012, 42/2013 - одлука УС, 50/2013 - одлука УС, 98/2013 - одлука УС, 132/2014, 145/2014, 83/2018, 31/2019, 37/2019 – др.закон, 9/2021 и 52/2021) и одредби Правилника о садржини, начину и поступку израде и начин вршења контроле техничке документације према класи и намени објекта ("Службени гласник РС", бр. 73/2019) као:

ОДГОВОРНИ ПРОЈЕКТАНТ

за израду **Идејног решења саобраћајнице** која је део **Идејног решења** за изградњу **Моста на стационажи km 66+510,26**, Аутопута Рума – Шабац, од Аутопута Е-70 (петља „Рума“) до моста на Сави, **деоница: km 65+300,00 – km 66+970,00**

Општина Рума,

К.О. Кленак, к.п.бр. 4068/2, 4067/2, 4066/2, 4065/7, 4065/4, 4064/2, 4063/2, 4062/2, 4061/2, 4060/2, 6027/2, 4040/3, 4034/2, 4035/2, 6022/2, 4024/1, 4028/2, 4030/2, 4029/2, 4029/3, 4022/2, 4020/5, 4025/1, 4026/1, 4015/1, 4014/1, 4019/2, 4016/3, 4020/2, 4020/3, 4024/2, 4025/2, 4026/2; одређује се:

Марија Стојановић, дипл.грађ.инж. број лиценце **315 H446 09**

Пројектант:

Институт за путеве АД Београд

Број лиценце:

Булевар Пека Дапчевића 45, Београд

Одговорно лице/заступник:

П112Г2, П131Г2, П131С1, П132Г1, П133Г1

Потпис:

Директор друштва **Ненад Томић**, маст.инж.грађ

Број техничке документације:

18-9013-М-66+510-2/2-ИДР

Место и датум:

Београд, децембар 2021.

2/2.4 ИЗЈАВА ОДГОВОРНОГ ПРОЈЕКТАНТА ИДЕЈНОГ РЕШЕЊА САОБРАЋАЈНИЦЕ

Институт за путеве АД Београд
бр: 10-9722/2
од: 21.12.2021.

Као Одговорни пројектант **Идејног решења саобраћајнице** која је део **Идејног решења** за изградњу **Моста на стационажи km 66+510,26**, Аутопута Рума – Шабац, од Аутопута Е-70 (петља „Рума“) до моста на Сави, **деоница: km 65+300,00 – km 66+970,00**

Општина Рума,

К.О. Кленак, к.п.бр. 4068/2, 4067/2, 4066/2, 4065/7, 4065/4, 4064/2, 4063/2, 4062/2, 4061/2, 4060/2, 6027/2, 4040/3, 4034/2, 4035/2, 6022/2, 4024/1, 4028/2, 4030/2, 4029/2, 4029/3, 4022/2, 4020/5, 4025/1, 4026/1, 4015/1, 4014/1, 4019/2, 4016/3, 4020/2, 4020/3, 4024/2, 4025/2, 4026/2;

Марија Стојановић, дипл.грађ.инж.

ИЗЈАВЉУЈЕМ

1. да је Идејно решење израђено у складу са Законом о планирању и изградњи, прописима, стандардима и нормативима из области изградње објеката и правилима струке;
2. да је Идејно решење у свему у складу са начинима за обезбеђење испуњења основних захтева за објекат прописаних елаборатима и студијама

Одговорни пројектант ИДР:
Број лиценце:
Потпис:

Марија Стојановић, дипл.грађ.инж.
315 H446 09

Број техничке документације: 18-9013-M-66+510-2/2-ИДР
Место и датум: Београд, децембар 2021.

2/2.5 ТЕКСТУАЛНА ДОКУМЕНТАЦИЈА

2.2. ИДЕЈНО РЕШЕЊЕ САОБРАЋАЈНИЦЕ

Мост на стационажи km 66+510. 26, аутопута Рума – Шабац, од аутопуа Е-70 (петља Рума) до моса на Сави

Деоница: од km 65+300.00 до km 66+970.00

ТЕХНИЧКИ ИЗВЕШТАЈ

Предметни потез аутопута је од значаја у путној мрежи наше земље, јер би повезивао А.П.Војводину и важне административне и регионалне центре од Руме преко Шапца са Лозницом и источним деловима Републике Српске. Примарни правац је повезивање са аутопутем Е-70, преко кога остварује везу са Београдом и западном Европом преко граничних прелаза са Хрватском.

Државни пут I реда М-21 Нови Сад – Рума је значајан сегмент путне мреже Републике Србије, повезује Војводину са западним делом Србије, источним деловима Босне и Херцеговине, као и Хрватском (везом са аутопутем Е – 70 и државним путем Р – 107 Нови Сад – Илок.

Коридор трасе обухвата повезивање два аутопута на петљи Рума и повезивање просторног односа између приградских подручја и околних села, дуж постојећег путног правца: државни пут I-Б реда бр. 21. Непосредно након преласка аутопута Е – 70, коридор новопроектваног пута у потпуности напушта садашњи коридор државног пута IБ реда бр. 21 и обилази прво насеље Јарак, затим пролази између Хртковаца и Никинаца, па се даље протеже западно од Платичева и приближава се левој обали Саве до моста преко Саве.

Функционална класификација

На основу просторног нивоа функције, као показатеља нивоа функције повезивања саобраћајних тежишта и доминантне саобраћајне функције, као релативног степена важности задатака опслуживања садржаја, сабирања токова и повезивања саобраћајних тежишта, предметна деоница се може класификовати као даљински пут (ДП-д).

Административна класификација

Према административној класификацији, предметни пут припада мрежи државних путева I реда.

Класификација према врсти саобраћаја

Према врсти саобраћаја, односно типовима возила којима је дозвољено кретање предметним путем, исти се може категорисати као пут за саобраћај моторних возила.

Класификација према условима терена

Према топографским карактеристикама терена у непосредном окружењу предметне деонице спада у равничарски терен.

Однос према насељима

Полазни програмски услов који сваки тип пута мора да задовољи је однос према насељима (тј саобраћајним тежиштима). Даљински путеви (ДП) се задржавају по ободу урбанизованог подручја, укључујући и државна саобраћајна тежишта због обезбеђења не сметане функције даљинског повезивања као и због негативних последица на простор и животну средину.

Функција пута и програмски услови

Како би се испунио захтевани ниво и квалитет функције пута, потребно је поштовати следеће програмске услове:

- | | |
|-----------------------------------|---|
| • Ивична градња садржаја | забрањена |
| • Контрола приступа | потпуна |
| • Директан колски приступ | забрањен |
| • Снабдевање садржаја у зони пута | индиректно преко локалне путне мреже |
| • Активност боравка у зони пута | ограничене по врсти и локацији (пратећи садржаји за кориснике) |
| • Мере заштите животне средине | обавезне |

У погледу саобраћаја моторних возила, дозвољено је кретање путничких аутомобила, мотоцикала, туристичких аутобуса, теретних возила, аутовозова и вучних возова, док саобраћај трактора и пољопривредних возила није дозвољен.

Програмски услови кретања моторних возила дефинисани су као:

- | | |
|-----------------------------------|---|
| • Услови саобраћајног тока возила | континуалан (непрекинут ток) |
| • Мераважни ниво услуге | Д (Ц) |
| • Рачунска брзина | 100 km/h |
| • Најмања одстојања раскрсница | 5000м (3000м) |
| • Основни типови раскрсница | денивелисане (дефинисано пројектним задатком) |
| • Заустављање по жељи | забрањено (обавезно коришћење пратећих садржаја) |
| • Заустављање (оправдани разлози) | дозвољено изван проточног коловоза |
| • Паркирање возила | искључиво ван коловоза на посебним површинама пратећих садржаја |

ОСНОВЕ ЗА ПРОЈЕКТОВАЊЕ

За потребе израде овог пројекта коришћене су следеће топографске подлоге:

- Топографске карте размере 1:25000
- Геодетске подлоге – ситуациони планови размере 1:1000 урађени за потребе израде ове пројектне документације од стране Института за путеве а.д.
- Плански основ за израду Идејног решења је Просторни план подручја посебне намене инфраструктурног коридора државног пута I реда бр. 21 Нови Сад–Рума–Шабац и државног пута I реда бр. 19 Шабац–Лозница ("Службени гласник РС", бр. 40/2011, 39/2019 и 88/2020)
- **Идејни пројекат деонице аутопута Рума – Шабац**, од аутопута Е-70 (петља Рума) до моста на Сави, од км 44+708.89 до км 66+790.15 урађен је на основу **Локацијских услова бр.350-02-00279/2020-14**, од 21.09.2020.године и Пројектног задатка Инвеститора.

ФУНКЦИОНАЛНЕ И ТЕХНИЧКЕ КАРАКТЕРИСТИКЕ ПРИМЕЊЕНИХ РЕШЕЊА

Аутопут Рума – Шабац, од аутопута Е-70 (петља Рума) – до моста на Сави конципиран је као аутопут комерцијалног карактера, са системом наплате путарине, који је било потребно ускладити са системом наплате на осталим деоницама аутопута. Предвиђена је Чеона наплатна станица на км 65+650.00, испред моста на Сави. На овој деоници примењен је затворен систем наплате путарине, при чему је сваки корисник пута обухваћен системом наплате, без обзира да ли се ради о транзитном или локалном саобраћају.

Предмет овог Идејног решења је деоница аутопута од км 65+300.00 до км 66+970.00.

Приликом израде Пројекта за грађевинску дозволу деонице аутопута од км 44+708.89 до км 65+300, изоставља је Чеона наплатна рампа испред моста на Сави као и остали део деонице, до станице км 66+790.15, који су били обухваћени Идејним пројектом, као и Просторним планом посебне намене инфраструктурног коридора који је послужио као основа за пројектовање. Разлог су непотпуни Локацијски услови бр.350-02-00279/2020-14, од 21.09.2020.године, који су били достављени пројекатну приликом израде Идејног пројекта. По добијању Локацијских услова, приступиће се пројектовању преосталог дела деонице Аутопута Рума - Шабац, као и чеоне наплатне рампе испред моста на Сави.

На основу Хидролошко – хидрауличке анализе утицаја великих вода реке Саве на аутопуту Рума – Шабац, урађеној од стране Института за водoprивреду „Јарослав Черни“ дат је предлог оптималног решења прелаза аутопута преко корита за велику воду Саве, од станице км 65+300.00 до км 66+970.00.

Предлаже се изградња аутопута на стубовима уместо насута профилу, на целој дужини од наплатне рампе до почетка прилазне конструкције на мосту.

Ситуациони план и подужни профил

Елементи ситуационог плана одређени су у складу са напред наведеном класификацијом пута и рачунском брзином $V_{рач} = 100 \text{ km/h}$. Примењени радијус хоризонталне кривине је $R = 1600 \text{ m}$. Осовина пута вођена је у осовини разделног појаса. Витоперење коловоза вршено је око ивице разделног појаса.

У складу са усвојеном рачунском брзином, елементи примењене геометрије подужног профила су у границама законске и техничке регулативе. Нагиби нивелете се крећу у границама од $I_n=0.0\%$ до $I_n=2.50\%$.

Геометријски попречни профил

На основу прописаних параметара из важећег „Правилника о условима које са аспекта безбедности саобраћаја морају да испуњавају путни објекти и други елементи јавног пута“, а у складу са захтевима пројектног задатка, за рачунску брзину $V_{рач} = 100 \text{ km/h}$, усвојени су следећи геометријски елементи попречног профила:

- | | |
|------------------|---------------------------------|
| • Возне траке | $t_s = 4 \times 3.50 \text{ m}$ |
| • Ивичне траке | $t_i = 4 \times 0.50 \text{ m}$ |
| • Разделна трака | $R_t = 1 \times 3.00 \text{ m}$ |
| • Банкине | $b = 2 \times 1.50 \text{ m}$ |

Укупно: 22.00 m

На саобраћајници је предвиђена флексибилна коловозна конструкција, док је на наплатном платоу предвиђена коловозна конструкција са бетонским застором.

Одводњавање

Одводњавање коловозне површине планирано је да буде контролисаног типа, што је уз складу са претходним деоницама истог коридора. Вода са коловоза се прикупља системом шахт-сливника и колекторима доводи до локација излива. Пре излива у реципијенте врши се третман отицаја кроз сепарационе системе.

Одговорни пројектант:

Марија Стојановић, дипл. грађ.инж.

2/2.6 НУМЕРИЧКА ДОКУМЕНТАЦИЈА

2.2. ИДЕЈНО РЕШЕЊЕ САОБРАЋАЈНИЦЕ

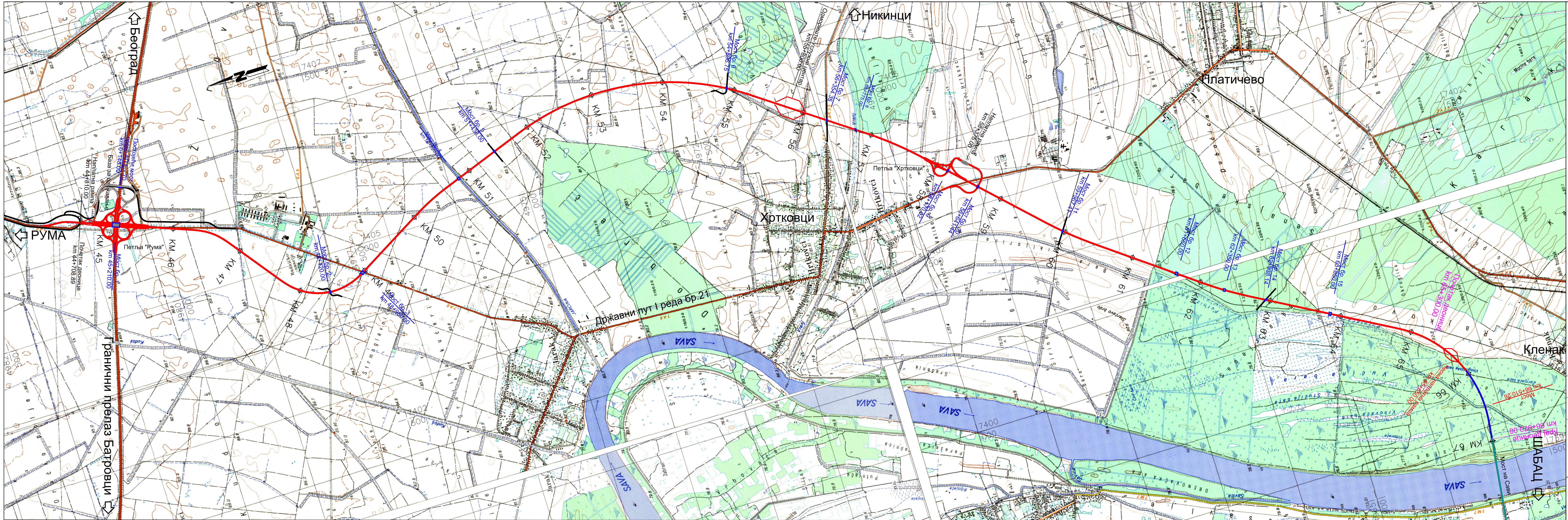
Мост на стационажи km 66+510. 26, аутопута Рума – Шабац, од аутопуа Е-70 (петља Рума) до моса на Сави



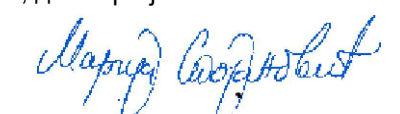
Деоница: од km 65+300,00 до km 66+970.00

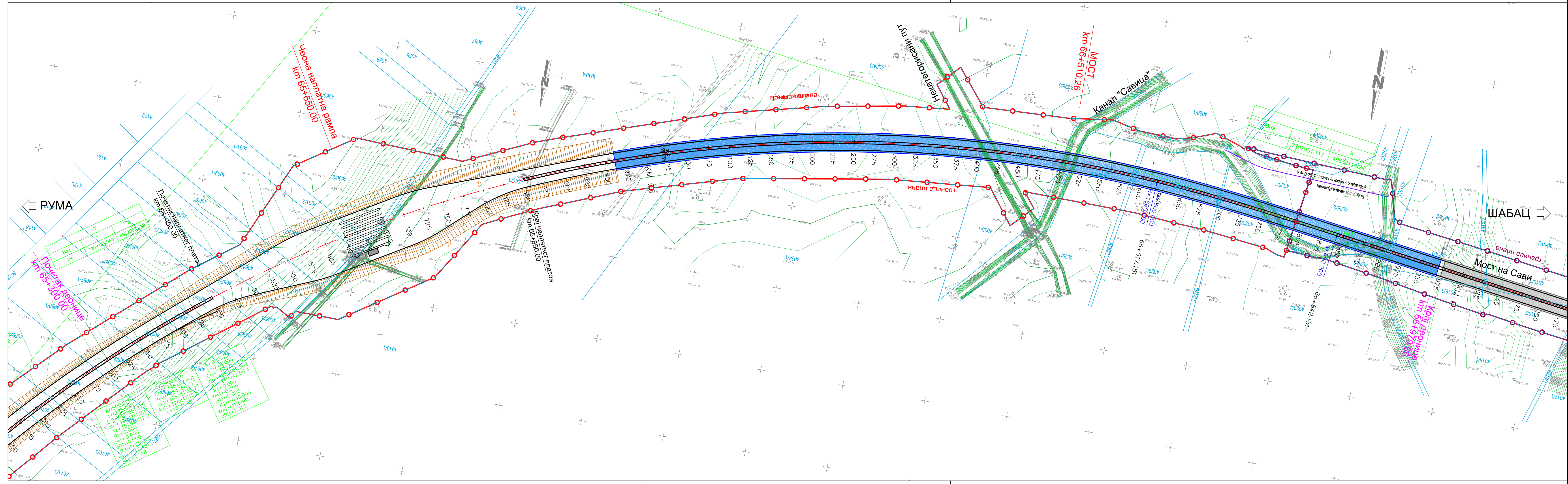
Прорачун координата елементарних (главних) тачака

| Station tat-Diff | R T1 | A T2 S | Phi-T D-Phi Phi-S | YH YT YM | XH XT XM |
|---------------------|----------|--------------|-------------------------|----------------|----------------|
| 64722.118 | 0.000 | 600.000 | 232.5384 | 7399714.092 | 4964101.542 |
| 225.000 | 150.039 | 75.035 | 4.4762 | 7399640.701 | 4963970.678 |
| | | 224.951 | 234.0305 | 0.000 | 0.000 |
| 64947.118 | 1600.000 | 0.000 | 237.0147 | 7399599.490 | 4963907.972 |
| 1670.530 | 920.440 | 920.440 | 66.4683 | 7399093.971 | 4963138.779 |
| | | 1595.680 | 270.2488 | 7398262.401 | 4964786.717 |
| 66617.649 | 1600.000 | -600.000 | 303.4830 | 7398174.908 | 4963189.111 |
| 225.000 | 75.035 | 150.039 | 4.4762 | 7398099.985 | 4963193.214 |
| | | 224.951 | 306.4672 | 7398262.401 | 4964786.717 |
| 66842.649 | 0.000 | 0.000 | 307.9592 | 7397951.117 | 4963211.924 |
| 2210.775 | 0.000 | 0.000 | 0.0000 | 0.000 | 0.000 |
| | | 2210.775 | 307.9592 | 0.000 | 0.000 |
| 69053.424 | 0.000 | -550.041 | 307.9592 | 7395757.598 | 4963487.602 |
| 201.697 | 134.496 | 67.261 | -4.2801 | 7395624.151 | 4963504.373 |
| | | 201.656 | 306.5325 | 0.000 | 0.000 |
| 69255.121 | 1500.000 | -550.041 | 103.6791 | 7395557.002 | 4963508.258 |
| 201.697 | 67.261 | 134.496 | 4.2801 | 7395624.151 | 4963504.373 |
| | | 201.656 | 106.5325 | 7395470.365 | 4962010.762 |
| 69456.818 | 0.000 | 0.000 | 107.9592 | 7395757.598 | 4963487.602 |
| 0.000 | | | | | |

2/2.7 ГРАФИЧКА ДОКУМЕНТАЦИЈА



| | | | |
|--|--|---|--|
|  Проектант: ИНСТИТУТ ЗА ПУТЕВЕ АД Београд | |  Инвеститор: Јавно предузеће "ПУТЕВИ СРБИЈЕ" | |
| Врста техничке документације: Идејно решење - ИДР | | Објекат: Мост на стацијажи кт 66+510.26, Аутопута Рума - Шабац, од аутопута Е-70 (петља „Рума“) до моста на Сави, од кт 65+300,00 до кт 66+970,00 | |
| Главни пројектант: Мирослав Зелембаба , дипл.грађ.инж. | | Назив свеске: Идејно решење саобраћајнице | |
| Одговорни пројектант: Марија Стојановић , дипл.грађ.инж. | | Потпис:  | Бр.свеске: 2/2 |
| Бр. лиценце: 315 Н446 09 | | Бр.техничке документације: 18-9013-М-66+510-2/2-ИДР | Датум: дец. 2021. |
| Сарадници: Душан Миљковић , дипл. грађ.инж. Миле Борисов , грађ.тех. | | Назив цртежа: Прегледна карта | Размера: 1:25000 Бр.цртежа: 2.7.1.1 |



Легенда:
Граница плана

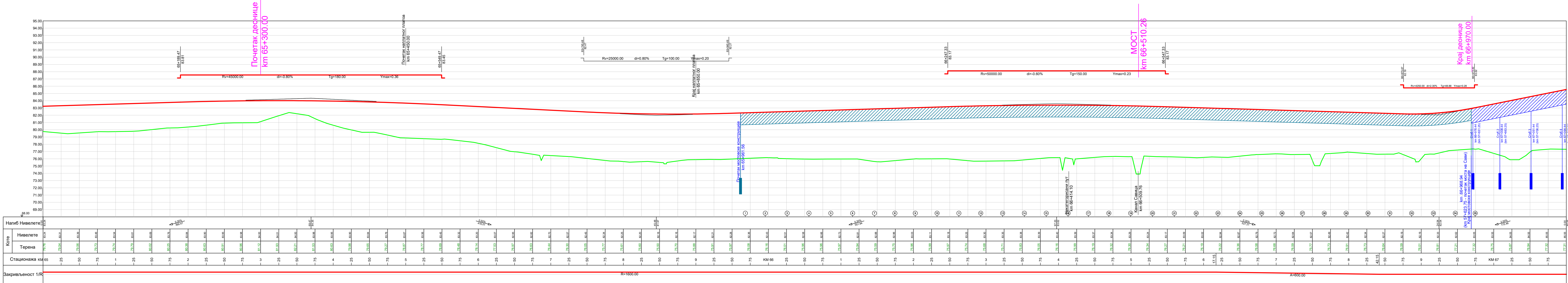
| | | | | |
|--|---|---|---|---|
|  | Пројектант: ИНСТИТУТ ЗА ПУТЕВЕ АД Београд |  | Инвеститор: Јавно предузеће "ПУТЕВИ СРБИЈЕ" | |
| Врста техничке документације: Идејно решење - ИДР | | Објекат: Мост на стациоажи км 66+510.26, Аутопута Рума - Шабац, од аутопута Е-7 (петља „Рума“) до моста на Сави, од км 65+300,00 до км 66+970,00 | | |
| Главни пројектант: Мирослав Зелембаба, дипл.грађ.инж. | | Потпис:  | | |
| Одговорни пројектант: Марија Стојановић, дипл.грађ.инж. бр. лиценце: 315 Н446 09 | | Назив свеске: Идејно решење саобраћајнице Бр. техничке документације: 18-9013-М-66+510-2/2-ИДР | | Бр. свеске: 2/2 Датум: дец. 2021. |
| Сарадници: Душан Миљковић, дипл. грађ.инж. Миле Борисов, грађ.тех. | | Параф:  | | Размера: 1:2000 Бр.цртежа: 2.7.1.1 |



РУМА

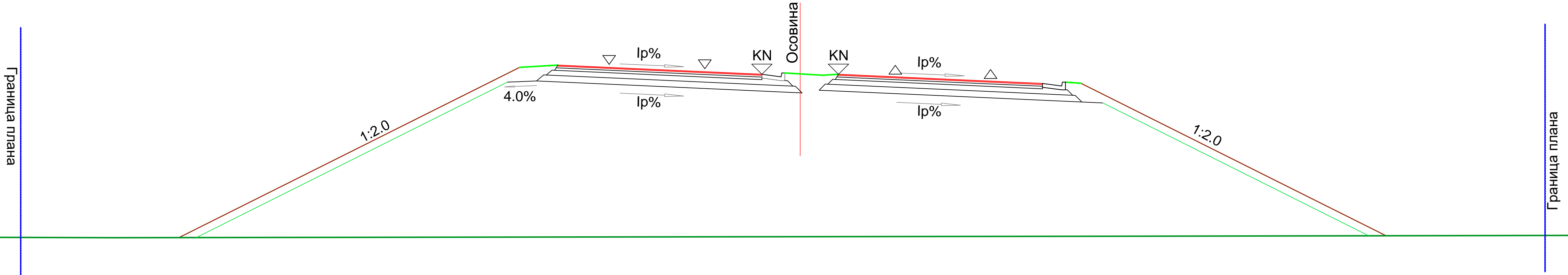
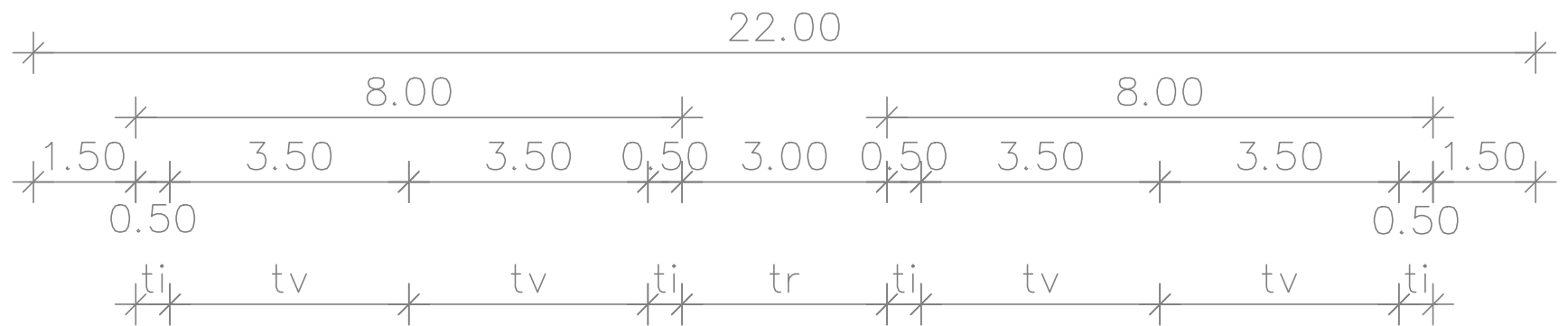





ШАБАЦ



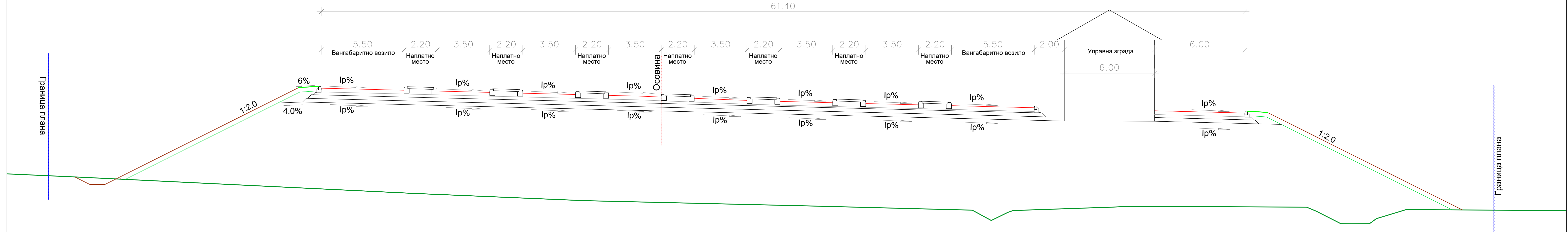
| | | | |
|---|--|---|--|
| <div><div></div><div>Проектант: ИНСТИТУТ ЗА ПУТЕВЕ АД Београд</div></div> | | <div><div></div><div>Инвеститор: Јавно предузеће "ПУТЕВИ СРБИЈЕ"</div></div> | |
| Врста техничке документације: Идејно решење - ИДР | | Објект: Мост на стациожи км 66+510.26, Аутопута Рума - Шабац, од аутопута Е-70 (петља „Рума“) до моста на Сави, од км 65+960,00 до км 66+970,00 | |
| Главни пројектант: Мирослав Зелембаба, дипл.грађ.инж. | | Бр. свеске: 2/2 | |
| Одговорни пројектант: Марија Стојановић, дипл.грађ.инж. Бр. лиценце: 315 Н446 09 | | Потпис: | |
| Сарадници: Душан Миљковић, дипл. грађ.инж. Миле Борисов, грађ.тех. | | Параф: | |
| Назив свеске: Идејно решење саобраћајнице | | Бр. свеске: 2/2 | |
| Бр. техничке документације: 18-9013-М-66+510-2/2-ИДР | | Датум: дец. 2021. | |
| Назив цртежа: Подужни профил | | Размера: 1:2000 Бр. цртежа: 2.7.3.1 | |

НОРМАЛНИ ПОПРЕЧНИ ПРОФИЛ У КРИВИНИ, R=1:100



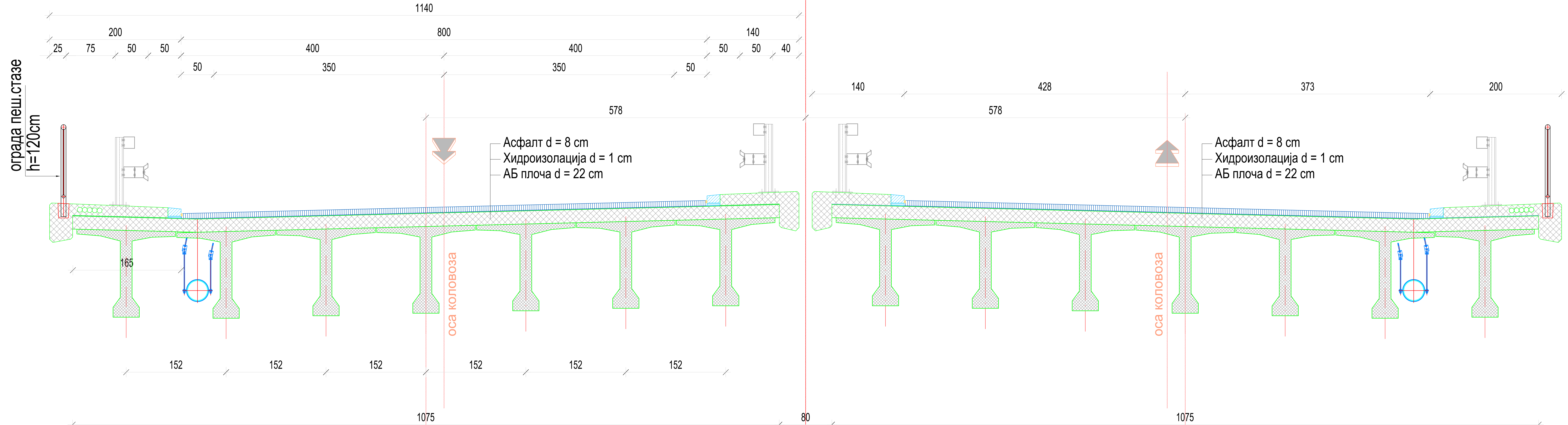
| | | |
|--|--|---|
|  <div>Пројектант: ИНСТИТУТ ЗА ПУТЕВЕ АД Београд</div> |  <div>Инвеститор: Јавно предузеће "ПУТЕВИ СРБИЈЕ"</div> | |
| Врста техничке документације: Идејно решење - ИДР | Објекат: Мост на стационачи km 66+510.26, Аутопута Рума - Шабац, од аутопута Е-70 (петља „Рума“) до моста на Сави, од km 65+300,00 до km 66+970,00 | |
| Главни пројектант: Мирослав Зелембаба , дипл. грађ. инж. | | |
| Одговорни пројектант: Марија Стојановић , дипл. грађ. инж. бр. лиценце: 315 Н446 09  | Потпис: Идејно решење саобраћајнице | Бр. свеске: 2/2 |
| | Бр. техничке документације: 18-9013-М-66+510-2/2-ИДР | Датум: дец. 2021. |
| Сарадници: Душан Миљковић , дипл. грађ. инж. Миле Борисов , грађ. тех. | Параф: Назив цртежа: Геометријски профили | Размера: 1:100 Бр. цртежа: 2.7.4.1 |




НОРМАЛНИ ПОПРЕЧНИ ПРОФИЛ НА НАПЛАТНОМ ПЛАТОУ, R=1:100



| | | | |
|---|-------------|--|------------------------|
| <div><div></div><div>Пројектант: ИНСТИТУТ ЗА ПУТЕВЕ АД Београд</div></div> | | <div><div></div><div>Инвеститор: Јавно предузеће "ПУТЕВИ СРБИЈЕ"</div></div> | |
| Врста техничке документације: Идејно решење - ИДР | | Објекат: Мост на стациономи кт 66+510.26, Аутопута Рума - Шабац, од аутопута Е-70 (петља „Рума“) до моста на Сави, од кт 65+300,00 до кт 66+970,00 | |
| Главни пројектант: Мирослав Зелембаба, дипл.грађ.инж. | | | |
| Одговорни пројектант: Марија Стојановић, дипл.грађ.инж. Бр. лиценце: 315 Н446 09 | Потпис: | Назив свеске: Идејно решење саобраћајнице | Бр. свеске: 2/2 |
| | | Бр. техничке документације: 18-9013-М-66+510-2/2-ИДР | Датум: дец. 2021. |
| Сарадници: Душан Миљковић, дипл. грађ.инж. Миле Борисов, грађ.тех. | Параф: | Назив цртежа: Геометријски профили | Размера: 1:100 |
| | | | Бр. цртежа: 2.7.4.2 |

Карактеристични попречни пресек моста



| | | | |
|--|--|--|---|
|  Пројектант: ИНСТИТУТ ЗА ПУТЕВЕ АД Београд | |  Инвеститор: Јавно предузеће "ПУТЕВИ СРБИЈЕ" | |
| Врста техничке документације: Идејно решење - ИДР | | Објекат: Мост на стацијаи кт 66+510.26, Аутопута Рума - Шабац, од аутопута Е-70 (петља „Рума“) до моста на Сави, од кт 65+300,00 до кт 66+970,00 | |
| Главни пројектант: Мирослав Зелембаба, дипл.грађ.инж. | | Одговорни пројектант: Марија Стојановић, дипл.грађ.инж. Бр. лиценце: 315 Н446 09 | |
| Потпис:  | | Назив свеске: Идејно решење саобраћајнице | Бр. свеске: 2/2 |
| Сарадници: Душан Миљковић, дипл. грађ.инж. Миле Борисов, грађ.тех. | | Бр. техничке документације: 18-9013-М-66+510-2/2-ИДР | Датум: дец. 2021. |
| Параф: | | Назив цртежа: Генерална диспозиција моста | Размера: 1:100 Бр. цртежа: 2.7.5.1 |